

NCC Roads A/S
Att: Lars Møller Nielsen
Ejby Industrivej 8
2600 Glostrup

**Udvalget for
Plan og Teknik**
Bytoften 2
6800 Varde

Tlf. 7994 6800

www.vardekommune.dk
vardekommune@varde.dk

Tilladelse til råstofindvinding på matr. nr. Ibo, Ig og Ih Lunderup Hgd., Varde Jorder

Varde Kommune meddeler herved tilladelse til, at der indvindes ca. 100.000 – 350.000 m³ sand, grus og sten årligt på ca. 24 ha af matr. nr. Ibo, Ig og Ih Lunderup Hgd., Varde Jorder.

Arealet er angivet med skråskravering på vedhæftede plan i målestok 1:10.000. Arealet ejes af Bastrup Plantage I/S.

Tilladelsen gælder indtil 31. december 2023, og den er betinget af nedenstående vilkår.

Tilladelsen betyder, at den eksisterende skov på matriklerne midlertidigt fjernes. Den maksimale gravedybde er op til 5 m over grundvandspejlet.

Begrundelse

Grundvandspejlet i det ansøgte område befinder sig ca. 18 m under terræn. Det er ikke planen, at råstofindvindingen skal foregå under dette niveau, dvs. materialerne vil blive gravet tørt. Selve råstofgravningen vurderes derfor ikke at påvirke grundvandsforholdene i området.

Det ansøgte graveområde ligger indenfor en udpegning som nitratfølsomt indvindingsopland. Udpegningen er foretaget på baggrund af Varde Forsyning A/S's indvindingsinteresser i området. Grundvandsmagasinet til vandindvinding befinder sig under skiftende lag af aflejringer af både sand og ler. De lerede aflejringer danner ikke et sammenhængende lag. Således er beskyttelsen af grundvandet ikke sikker. Bortgravning af jorden over grundvandet nedsætter jordens muligheder for at binde de stoffer, som siver gennem den umættede zone til grundvandsmagasinet. Der kan derfor ikke forventes tilladelse til tilkørsel af ren jord til grusgraven, og der er i råstoftilladelsen stillet krav om tinglysning af forbud mod anvendelse af gødningsstoffer og pesticider på arealerne.

I forbindelse med råstoftilladelsen er der stillet skærpede vilkår for drift og efterbehandling, især vedrørende forsvarlig håndtering af olie og brændstoffer samt materialer, der opstår i forbindelse med skovning så som muldjord, rødde og stød. Ansøger skal endvidere træffe effektive foranstaltninger, der forhindrer

CHSC
Direkte tlf. 7994 7480
chsc@varde.dk

Doknr. 542328/12
Sagsnr. 11/1244

forurening af området med affald mm.

Ansøger vil i samarbejde med Varde Forsyning A/S udarbejde et monitoringsprogram til overvågning af grundvandet. Monitoringen vil udføres af ansøger sideløbende med grusgravens drift. Ansøger udarbejder endvidere en beredskabsplan til håndtering af forureningstilfælde. Kravet om monitoringsprogram og beredskabsplanen er vilkår for råstoftilladelsen og vil blive tinglyst på ejendommen i en særskilt deklARATION. Forvaltningen vurderer, at der med disse vilkår i forbindelse med råstofindvindingen ville kunne opnås en tilstrækkelig beskyttelse af grundvandsmagasinet.

Lovgrundlaget

Tilladelsen er meddelt efter § 7, stk. 1, jf. § 8, i lov om råstoffer, bekendtgørelse nr. 657 af 27. maj 2013.

VVM-screening

Varde Kommune har endvidere truffet afgørelse om, at der ikke skal udarbejdes en særlig VVM vurdering (Vurdering af Virkningerne på Miljøet) af indvindingen. Kommunen vurderer, at de generelle miljøregler samt de vilkår, der er stillet for råstofindvindingen, er tilstrækkelige til at sikre miljøet i det aktuelle tilfælde, se vedlagte bilag.

Der henvises til § 3 i bekendtgørelse om vurdering af visse offentlige og private anlægs virkning på miljøet (VVM) i medfør af lov om planlægning nr. 1510 af 15. december 2010, hvor det blandt andet fremgår, at:

Råstofindvinding på over 25 ha er altid VVM-pligtig, det samme er indvinding, der vurderes at få væsentlig indvirkning på miljøet. Det vil sige, at grusgrave under 25 ha og ændringer i eksisterende grusgrave også kan være VVM-pligtige.

Vilkår for tilladelse til råstofindvinding

Tilladelsen er betinget af,

- at indvinderen udarbejder en grave- og efterbehandlingsplan, der indeholder hovedelementerne for indvinding og efterbehandling. Planen skal godkendes af kommunen inden indvindingen påbegyndes,
- at indvindingen og efterbehandlingen sker i overensstemmelse med grave- og efterbehandlingsplanen og de i deklARATIONEN anførte retningslinjer. Kommunen skal godkende ændringer i planerne,
- at der på kommunens foranledning og ejerens regning tinglyses vedlagte deklARATION med vilkår for indvinding og efterbehandling,
- at der udarbejdes et overvågningsprogram for monitorering af nitratindholdet i den øvre del af grundvandsmagasinet. Overvågningsprogrammet skal godkendes af Varde Kommune.
- at indvinderen, som sikkerhed for opfyldelsen af tilladelsens vilkår og deklARATIONsbestemmelser, over for kommunen stiller en sikkerhed **på 150.000 kr. pr. ha** i form af depositum, garanti fra pengeinstitut eller kautionforsikring,
- at sikkerhedsstillelsens størrelse afhænger af det aktuelle gravefelt og kan reguleres, når kommunen skønner dette nødvendigt af hensyn til ændringer i prisniveau, graveplan, efterbehandling eller lignende,

Sikkerhedsstillelsen skal årligt indeksreguleres pr. 1. april efter Danmarks Statistiks reguleringsindeks for jordarbejder. Garantien reguleres efter foregående års indeks for 4. kvartal. Det samlede indeks for 4. kvartal 2012 udgør 172,16.

Sikkerhedsstillelsen vil ikke blive frigivet af Varde Kommune før efterbehandlingen er tilendebragt og godkendt.

- at indvindingen ikke påbegyndes, før sikkerhedsstillelse er modtaget af kommunen og deklarationen med kortbilag er tinglyst på ejendommen,
- at der gives meddelelse til kommunen, når indvindingen igangsættes,
- at Varde Kommune fører tilsyn med indvindingen i henhold til råstofloven, og uden retskendelse har adgang til indvindingsområdet for at påse, om tilladelsen og vilkårene overholdes,
- at Varde Kommune som tilsynsmyndighed kan meddele påbud om, at et ulovligt forhold skal berigtiges inden for en nærmere fastsat frist,
- at Varde Kommune, hvis påbuddet ikke efterkommes rettidigt, umiddelbart kan foretage det nødvendige på ejerens eller brugerens bekostning, og
- at der skal betales råstofafgift, jf. lov om afgift af affald og råstoffer.

Det skal endvidere bemærkes,

- at tilladelsen bortfalder, hvis råstofindvindingen ikke er begyndt senest 3 år efter, at den er meddelt, eller ikke har været udnyttet i 3 på hinanden følgende år,
- at Museet finder det sandsynligt, at der befinder sig flere ikke registrerede fortidsminder i området, og anbefaler derfor en arkæologisk forundersøgelse,
- at tilladelsen ikke fritager indehaveren for ansvar over for tredjemand efter sædvanlige naboetlige regler,
- at indvinding under grundvandsspejlet kræver særlig tilladelse efter vandforsyningslovens § 26, stk. 1,
- at tilkørsel af jord til opfyldning ude fra kræver særlig tilladelse efter § 52 i lov om forurennet jord,
- at der ikke er mulighed for at opnå tilladelse til etablering af losse- eller fyldplads i graveområdet.
- at resultater af råstofundersøgelser inden 3 måneder efter udførelsen indberettes til De Nationale Geologiske Undersøgelser for Danmark og Grønland (GEUS) på særlige skemaer, som kan fås herfra. Ansøgeren kan i forbindelse med indsendelse af indberetningen fremsætte begæring om, at oplysningerne ikke gøres tilgængelige for offentligheden før udløbet af et år fra indsendelsen.

at erstatningsansvar for eventuelle skader samt forurening af grundvandet opstået som følge af indvindingen påhviler ejer af ejendommen og/eller vedkommende, der udnytter tilladelsen efter de almindelige erstatningsregler.

at når efterbehandlingen af indvindingsområdet er godkendt af forvaltningen, vil de tinglyste bestemmelser blive aflyst og sikkerhedsstillelsen blive frigivet.

Før indvindingen starter

Først når Varde Kommune har givet igangsætningstilladelsen må arbejdet med at rømme overjord og indvinde starte. Inden igangsætningstilladelsen kan gives, skal følgende forudsætninger opfyldes:

- Klagefristen for råstoftilladelsen skal være udløbet, og hvis der kommer klager skal klagesager være afgjort.
- Grave- og efterbehandlingsplanen for området skal være fremsendt og accepteret af Varde Kommune.
- Sikkerhed for indvindingen skal være stillet. Dens størrelse er fastsat i vilkårene. Der vedlægges en standard, som vi anbefaler at banken eller kautionsforsikringsselskabet bruger.
- Deklarationsteksten og kortbilag skal være tinglyst på ejendommen.

Godkendelse af udlæg af adgangsvej til ny grusgrav i Bastrup Plantage og af tilslutning af vejen til Ringkøbingvej

NCC Roads A/S har søgt om tilladelse til tilslutning af en adgangsvej til et nyt råstofindvindingsområde ved Ringkøbingvej samt om godkendelse af ny vej til grusgraven.

Ringkøbingvej er adgangsbegrænset.

Den nye adgangsvej ønskes tilsluttet Ringkøbingvej i det norlige skel af matr. nr. 147 a Varde Markjorder.

Ifølge lov om offentlige veje § 70 skal vejbestyrelsen give tilladelse til etablering af overkørsler og tilslutninger af veje til offentlige veje.

Ifølge lov om private fællesveje § 11 skal kommunalbestyrelsen godkende udlægget af nye private fællesveje på landet. Vejene må ikke anlægges eller tages i brug før godkendelsen foreligger.

Godkendelse

Der meddeles hermed tilladelse til at der etableres en ny vej samt en ny overkørsel til Ringkøbingvej til brug for råstofindvinding efter lov om offentlige veje, og det nye vejudlæg over matr. nr. 147 a Varde Markjorder godkendes efter reglerne i lov om private fællesveje § 11 på følgende betingelser:

- Vejen skal anlægges, så udkørslen bliver vinkelret på Ringkøbingvej.
- Der skal sikres fri oversigt ved vejens tilslutning til Ringkøbingvej på 3 x 195 m målt 3 m ad den nye sidevej fra skel og 195 m ad Ringkøbingvej. På oversigtsarealet må der ikke hverken varigt eller midlertidigt forefindes noget af større højde end 0,8 m over en flade gennem de tilstødende vejes midtlinjer. Denne bestemmelse omfatter ikke sne. Oversigtsarealet skal tinglyses på de berørte grunde.
- Alle udgifter i forbindelse med etablering af overkørsel og tinglysning af oversigtsareal skal afholdes af ejeren.
- Den eksisterende grøft skal rørlægges med en Ø 250 PVC (Ultra rør) under overkørslen placeret i min. 60 cm dybde i bunden af eksisterende grøft.
- Når overkørslen skal etableres skal der afgraves og opfyldes med min. 30 cm bundsikring og 20 cm stabilt grus (al muldjord skal være fjernet).
- Overkørsel/den nye vejadgang skal asfalteres på min. de første 20 meter fra kørebanelikanten med 8 cm. GAB. Dette af hensyn til vejens tarv. Asfalteringen kan udføres af kommunens driftsafdeling for ejers regning, når det passer ind i planlægningen.
- Arbejdet med ændringerne af overkørslen skal udføres af Varde Kommunes driftsafdeling eller en af Varde Kommune godkendt entreprenør.
- Der skal opsættes B I I tavle (ubetinget vigepligt) og etableres hjænder ved/på udkørslen.
- Den nye adgangsvej skal etableres med fornøden sidehældning - på grusveje anbefales 40 - 45 %.

- Der skal søges ledningsoplysninger og opgravningstilladelse, inden gravearbejde påbegyndes i offentligt areal.
- Spørgsmål til udførelse, kontakt Materielgården, fagleder Per Kierkegaard på mobil nr. 20 333 607, som får en kopi af brevet.

Lovgrundlag

Tilladelsen er givet i henhold til § 71 stk. 2 i Lovbekendtgørelse nr. 1048 om offentlige veje af 3. november 2011 og i henhold til § 11 i Lovbekendtgørelse nr. 1537 om private fællesveje af 21. december 2010.

Tilladelsens gyldighed

Tilladelsen er midlertidig. Vejen og overkørslen skal fjernes når grusgravningen er afsluttet.

Tilladelsen bortfalder hvis den ikke er udnyttet inden 3 år.

Kopi

Venlig hilsen

Preben Olesen
Udvalgsformand

Bent Peter Larsen
Direktør

Bilag

Klagebestemmelser

Deklaration med kortbilag

VVM-screening af 11. maj 2012

Vejledende principtegning gravefront

Svar på nabohearingssvar

Kopi

Ejer Bastrup Plantage I/S v/ Boye Horsted og Svend Erik Skov, Kirkegade 9, 6700 Esbjerg

Nabohearingssvarer
Mikhail Dmitrievich Nikitin, Rosengårdvej 19, 6800 Varde
Poul Kjeld Højland Lorentzen, Ringkøbingvej 132, 6800 Varde
Christian Sørensen, Ringkøbingvej 121, 6800 Varde
Iben Skau-Olsen, Rødtjørnevej 13A, 2720 Vanløse

Maja Skau-Olsen, Kristiansvej 5, 8660 Skanderborg
Steen Secher Ølgod, Frisvadvej 90, 6800 Varde
Ingerlise Jensen Rosenberg, Rosengårdvej 20, 6800 Varde
Thomas Peder Gjerlufsen Rosenberg, Rosengårdvej 20, 6800 Varde
Knud Højland Lorentzen, Stilbjergvej 112, 6800 Varde
Bjarne Paulsen, Ringkøbingvej 123, 6800 Varde
Kirsten Teglgard Christensen, Frisvadvej 91, 6800 Varde
Erik Jensen Hou, Kildegårdvej 21, 6852 Billum
Henrik Kahns, Rosengårdvej 40, 6800 Varde
Niels Holm Christiansen, Kærhøgevej 31, 6800 Varde
Torben Sørensen, Ringkøbingvej 116, 6800 Varde
Hans Leif Oksvang Hansen, Lupinvænget 7, 6800 Varde
Kaj Aage Hansen, Ribevej 52, 6800 Varde
Peter Guldberg Poulsen, Ringkøbingvej 120, 6800 Varde
Maria Wiborg Lorentzen, Rosengårdvej 49, 6800 Varde
Karl Kristian Christensen, Ringkøbingvej 129, 6800 Varde
Jesper Vestergaard, Frisvadvej 85, 6800 Varde
Svend Erik Jensen, Kongens Kær 5, 6800 Varde
Thomas Deleuran Hansen, Ringkøbingvej 108, 6800 Varde
Roar Skau-Olsen, via mail: roar@tonemestrene.dk
Oluf Nissen, skoleleder Brorsonskolen, via mail: olni@varde.dk

Øvrige
Varde Forsyning A/S, Gl. Kærvej 15, 6800 Varde (jgb@vardeforsyning.dk)
Danmarks Naturfredningsforening, Masnedøgade 20, 2100 København Ø
(dnvarde-sager@dn.dk)
Museet for Varde By og Omegn, Lundvej 4, 6800 Varde (vam@vardemuseum.dk)
Naturstyrelsen, Haraldsgade 53, 2100 København Ø (nst@nst.dk)
SKAT (myndighed@skat.dk)
Region Syddanmark, Damhaven 12, 7100 Vejle (kristoffer.schroeder@rsyd.dk)
Materielgården Varde Kommunes driftsafdeling, Per Kierkegaard (pkie@varde.dk)

Klagebestemmelser

Tilladelse efter råstofloven kan påklages til Natur- og Miljøklagenævnet af

- adressaten for afgørelsen,
- offentlige myndigheder,
- en berørt nationalparkfond oprettet efter lov om nationalparker,
- lokale foreninger og organisationer, som har en væsentlig interesse i afgørelsen,
- landsdækkende foreninger og organisationer, hvis hovedformål er beskyttelse af natur og miljø,
- landsdækkende foreninger og organisationer, som efter deres formål varetager væsentlige rekreative interesser, når afgørelsen berører sådanne interesser, og
- enhver med individuel væsentlig interesse i afgørelsen.

En eventuel klage skal være skriftlig. Den skal stiles til Natur- og Miljøklagenævnet og sendes til Varde Kommune, Team Natur og Park, Bytoften 2, 6800 Varde eller på e-mail til vardekommune@varde.dk. Kommunen videresender klagen og sagens akter til Natur- og Miljøklagenævnet med de bemærkninger, klagen giver anledning til. Du vil modtage kopi af kommunens brev til Natur- og Miljøklagenævnet.

Afgørelse efter planloven om ikke VVM-pligt kan påklages til Natur- og Miljøklagenævnet af

- miljøministeren
- enhver med retlig interesse i sagens udfald, herunder en nationalparkfond oprettet efter lov om nationalparker,
- landsdækkende foreninger og organisationer, der som hovedformål har beskyttelsen af natur og miljø eller varetagelsen af væsentlige brugerinteresser inden for arealanvendelsen, når foreningen eller organisationen har vedtægter eller love, som dokumenterer dens formål, og foreningen eller organisationen repræsenterer mindst 100 medlemmer.

Ifølge planlovens § 58, stk. 1, pkt. 4, kan der, ved afgørelser om ikke VVM-pligt, kun klages over retlige spørgsmål. Det vil sige, at der for eksempel kan klages, hvis man mener, at Varde Kommune ikke har haft hjemmel til at træffe afgørelsen. Der kan derimod ikke klages over, at Varde Kommune efter ens opfattelse burde have truffet en anden afgørelse. En klage over at der ikke er VVM-pligt skal sendes direkte til Natur- og Miljøklagenævnet, Rentemestervej 8, 2400 København NV eller på mail nmkn@nmkn.dk.

Det er en betingelse for Natur- og Miljøklagenævnets behandling af en klage, at den, der klager, indbetaler et gebyr på 500 kr. til Natur- og Miljøklagenævnet.

Klageren modtager en opkrævning på gebyret fra Natur- og Miljøklagenævnet, når nævnet har modtaget klagen fra Varde Kommune. Opkrævningen skal benyttes ved indbetaling af gebyret. Natur- og Miljøklagenævnet modtager ikke check eller kontanter. Natur- og Miljøklagenævnet påbegynder behandlingen af klagen, når gebyret er modtaget. Betales gebyret ikke på den anviste måde og inden for den fastsatte frist på 14 dage, afvises klagen fra behandling. Vejledning om gebyrbetalingen kan findes på Natur- og Miljøklagenævnets hjemmeside www.nmkn.dk og i bekendtgørelse nr. 754 af 16. juni 2012 om gebyr for indbringelse af klager for Natur- og Miljøklagenævnet.

Klagefristen er **4 uger fra den 4. december 2013**, hvor afgørelserne bliver annonceret på kommunens hjemmeside.

Hvis afgørelsen ønskes indbragt for domstolene, skal dette ske inden 6 måneder efter afgørelsen er bekendtgjort af kommunen eller – i forbindelse med klage – af Natur- og Miljøklagenævnet.

Råstoftilladelsen må ikke udnyttes før klagefristen er udløbet. Rettidig klage medfører, at tilladelsen ikke må udnyttes, med mindre klagemyndigheden bestemmer andet.

Klagevejledning vejloven

Kommunalbestyrelsens afgørelser efter Lov om offentlige veje og private fællesveje kan påklages til transportministeren, Frederiksholms Kanal 27, 1220 København K, for så vidt angår retlige spørgsmål. Klagefristen er 4 uger fra den dag afgørelsen offentliggøres på Varde Kommunes hjemmeside.

Matr. nr.: Ibo, Ig og Ih Lunderup Hgd., Varde Jorder.

Sags nr.: 11-1244

Ejer: Bastrup Plantage I/S

Dato: 28. 11. 2013

Anmelder:
Varde Kommune
Bytoften 2
6800 Varde
Tlf. 79 94 68 00

Deklaration om råstofindvinding

Varde Kommune har i medfør af § 7, stk. 1, jf. § 8, i lov om råstoffer, bekendtgørelse nr. 657 af 27. maj 2013 givet tilladelse til råstofindvinding på ca. 24 ha af matr. nr. Ibo, Ig og Ih Lunderup Hgd., Varde Jorder. I forbindelse med tilladelsen har kommunen fastsat følgende betingelser for nuværende og efterfølgende ejere af ejendommen:

1. Indvinderen skal hvert år oplyse til Danmarks Statistik om indvindingsvirksomheden, bl.a. om art og mængde af de forekomster der indvindes, og om anvendelsen heraf. Oplysningerne givet på særlige skemaer som kommunen udsender.
2. Findes der under råstofindvindingen spor af fortidsminder, det vil sige spor af menneskelig virksomhed, der er efterladt fra tidligere tider, f.eks. bopladser eller grave, skal indvindingen jfr. Museumslovens § 27, straks standses og anmeldelse foretages til
 - Kulturarvsstyrelsen, Slotsholmgade 1, 1216 Kbh. K, tlf. 72 26 51 00 eller
 - Museet for Varde by og Omegn, Lundvej 4, 6800 Varde
3. Findes der under indvindingen usædvanlige naturhistoriske genstande, f.eks. sjældne eller meget velbevarede forstenede dyr og planter, skal indvindingen, jfr. Museumslovens § 29, straks standses og anmeldelse foretages til
 - Fiskeri- og Søfartsmuseet i Esbjerg, Tarphagevej 2, 6710 Esbjerg

Indvinding

4. Det aktive graveareal må ikke overstige 5,5 ha, idet der skal ske en løbende efterbehandling af afgravede arealer i samme takt som indvindingen skrider frem. Ved gravearealet forstås arealer, hvor muld og overjord er fjernet og gravning er påbegyndt, dog undtaget arealer, som anvendes til interne veje, lager og produktionsanlæg.
5. Varde Kommune kan til enhver tid forlange at:
 - i. Grænsen for det areal der må graves i, skal sættes af i marken efter nærmere aftale med kommunen. Pælene til afmærkning mv. må ikke fjernes og skal sikres, så de ikke bliver beskadiget. Det kan f.eks. ske med betonringe.

- ii. Ved nivellement skal højdekoten i D.V.R. 90 (Dansk Vertikal Reference) af det nuværende terræn angives ved de afsætte pæle. Endvidere skal top og fod af de nuværende skrænter vises inden for det areal, tilladelsen gælder.
 - iii. En pæl med koteangivelse ("fixpunkt") skal placeres et passende og sikkert sted inden for eller i nærheden af graveområdet. Placeringen skal vises på målrids.
 - iv. Udgiften til ovenstående afholdes af indvinder.
6. Overskydende muld og overjord må fjernes fra arealet efter forudgående godkendelse fra Varde Kommune. Overjorden og muld, der skal bruges til efterbehandlingen, skal lægges i depot indenfor det tilladte graveområde til senere anvendelse.
7. Overjord og muld skal opbevares i adskilte depoter. Depoterne af muld opbygges således, at gennemstrømning med regnvand reduceres til et minimum. Under depoter for overjord skal mulden være rømmet af, inden opbygningen af depotet starter.
8. Ved skovning og fjernelse af den eksisterende muldlag skal stød og rødder sorteres fra og fjernes fra det aktive graveareal efter aftale med Varde Kommune. Der må ikke ske en oplagring af disse materialer indenfor det aktive graveareal.
9. Jord med humus i, f.eks. muld, tørvejord og lignende, må ved efterbehandlingen ikke tildækkes af andre jordarter, da indholdet af organisk materiale ved tildækning giver risiko for forurening af grundvandet på grund af nedbrydning af det organiske materiale.
10. Der må ikke modtages returjord i grusgraven.
11. Der skal etableres 2 styk monitoringsboringer til overvågning af grundvandspejlet mht. forurening. Placeringen af borerne aftales nærmere med Varde Kommune.
12. Der skal ved starten af indvindingen foreligge et monitoringsprogram til overvågning af disse boringer. Før graveområdet tages i brug, skal der analyseres i borerne, således at der foreligger opdaterede analyseresultater for jern, nitrat, BTX og totalkulbrinter. Såfremt der efterfølgende påvises spor af BTX og kulbrinter i grundvandet, som overstiger udgangstallene og kan være forårsaget af en olieforurening, indstilles gravearbejde øjeblikkeligt. Graveaktiviteterne skal også indstilles, hvis nitratindholdet i monitoringsboringerne overstiger baggrundsværdierne væsentligt.

Gravearbejde kan genoptages, når Varde Kommune vurderer, at forureningen ikke stammer fra aktiviteter indenfor tilladt graveområde.

Varde Kommune fastlægger tærskelværdier til de enkelte kemiske parametre i forhold til indstilling af gravearbejdet. Dette sker på baggrund af analyseresultaterne fra monitoringskampagnen før begyndelsen af afrømning og indvinding. Varde Kommune kan justere grænseværdierne i forløbet af projektet på grundlag af de naturlige variationer af indhold af de enkelte stoffer.

13. Der skal ved starten af indvindingen foreligge en beredskabsplan med en procedure for afværgelse af forurening af drikkevandet. Planen skal konkret beskrive proceduren og kontaktpersoner og skal være godkendt af Varde Kommune. Eventuelle uheld skal føres i en logbog, som skal være tilgængelige på gravepladsen.
14. På arealet må ikke henstilles andre end de for indvindingen nødvendige maskiner, vogne, redskaber og lignende.
15. Der må ikke graves under grundvandspejlet. Der må ikke graves dybere end 18 m under eksisterende terræn, dog ikke dybere end 5 m over det øvre grundvandspejl.
16. Skrænterne må under indvindingen være stejlere end 1:1. Dog skal der undgås, at der sker udskridning af skrænten under indvindingen. Efter endt indvinding fyldes skrænterne op med ren råjord og muldjord som beskrevet i afsnit *Efterbehandling*.
17. Der må ikke graves nærmere naboskel end 3 m og ikke under et skråningsanlæg på 1:1,5. Af hensyn til beskyttelse af levende hegn må der dog ikke graves nærmere hegnsmidten end 5,0 m.
18. Af hensyn til bilag IV-arten flagermus skal gravningen foregå således, at mulige overvintrings- og fourageringssteder så vidt muligt bevares. Det eksisterende skovbryn mod vest og øst omkring graveområdet skal bevares, efter aftale med Varde Kommune.
19. Efterbehandlede skrænter skal overholde kravene stillet under afsnit *Efterbehandling* og indvinder skal i graveplanen dokumentere, at der efterlades tilstrækkelige mængder materialer til at disse krav kan overholdes.
20. Der må ikke foretages råstofindvinding nærmere end 75 m fra nærmeste drikkevandsboring.
21. Der må ikke graves nærmere bygninger på naboejendomme end 25 m.
22. Adgangen til grusgraven skal ske ad Ringkøbingvej.
 - Adgangsvejen til grusgraven skal befæstes med asfaltbelægning mindst 20 m ind fra Ringkøbingvej for at hindre at der trækkes sand og grus ud på offentlig vej. Dette sker for indvinders regning.
 - Tilslutningen til Ringkøbingvej skal være så bred, at der er plads til 2 køretøjer, der krydser hinanden.
 - Træer og hegn ved udmunding til Ringkøbingvej skal fjernes i en bredde, der giver gode oversigtsarealer til begge sider.
 - Vejens hældning skal være således at der ikke ledes vand og sand fra adgangsvejen ud på offentlig vej.
 - Inden gravning i det offentlige vejareal er det entreprenørens ansvar at indhente de fornødne ledningsoplysninger.
 - Det er indvinders ansvar, at holde til- og frakørslen i forsvarlig stand, således at materialet fra graveområdet og betjeningsvejen ikke spredes ud på den offentlige vej.
 - Adgangsvejen fjernes igen for indvinders regning når råstofindvindingen ophører.

- I tørre perioder skal støvflugt på adgangsvejen og overkørslen mindskes i nødvendigt omfang ved fejning eller vanding.
23. Der må ikke uden kommunens tilladelse etableres nye overkørsler eller foretages ændringer i eksisterende overkørsler til Ringkøbingvej.
24. Råstofgravens driftstider er:
- Udlevering og læsning: mandag til fredag kl. 06.00 – 18.00, maks. 3 lørdage pr. år kl. 07.00-15.00
 - Gravning, transport- og oparbejdningsanlæg: mandag til fredag kl. 06.00 – 18.00, maks. 3 lørdage pr. år kl. 07.00-15.00
- Ingen produktionsanlæg placeret i terrænniveau må startes før kl. 7.00.
Knuse og vaskeanlæg må ikke startes før kl. 7.00.
25. Virksomhedens samlede støjbelastning skal generelt overholde Miljøstyrelsens vejledende støjgrænser ved nabobeboelser og i omliggende områder. Ifølge disse må bidraget til støjbelastningen (fra alle aktiviteter på den samlede virksomhed) ved boligens udendørs opholdsareal ikke overstige følgende værdier:

Ugedag	Tidsrum	Støjgrænse
Mandag - fredag	Kl. 07.00 – 18.00	55 dB (A)
Lørdag	Kl. 07.00 – 14.00	55 dB (A)
Lørdag	Kl. 14.00 – 22.00	45 dB (A)
Søn- og helligdage	Kl. 07.00 – 22.00	45 dB (A)
Aften	Kl. 18.00 – 22.00	45 dB (A)
Nat	Kl. 22.00 – 07.00	40 dB (A)

Hvis tilsynsmyndigheden finder det påkrævet – dog normalt højst 1 gang om året – skal virksomheden ved målinger eller beregninger dokumentere overfor tilsynsmyndigheden, at støjgrænserne er overholdt. Udgifterne hertil afholdes af virksomheden. Målingerne/beregningerne skal udføres af en autoriseret måleinstitution, og i overensstemmelse med Miljøstyrelsens Vejledninger nr. 5/1984, 6/1984 og 3/1996 om ekstern støj fra virksomheder.

Målingernes/beregningernes samlede ubestemthed må for stationære kilder højst være på 3 dB(A) og for mobile kilder højst 5 dB(A). Viser målingerne/beregningerne, at virksomheden overskrider grænseværdierne, skal virksomheden lade foretage afhjælpende foranstaltninger.

Støj fra til- og frakørende lastvogne mv. skal begrænses mest muligt. Køretøjer må, på virksomhedens areal, ikke holde med motorerne i gang, med mindre læsning gør det påkrævet.

26. Virksomheden må ikke give anledning til lavfrekvent støj, infralyd eller vibrationer, der kan genere. Eventuelle gener vil blive vurderet efter Miljøstyrelsens orientering 9/1997.
27. Der skal etableres jordvolde hvis Varde Kommune skønner det nødvendigt for at støjkrav kan overholdes eller af trafikikkerhedsmæssige årsager.

- Jordvoldens fod må ikke placeres nærmere end 4 meter fra vejskel
 - Jordvoldens hældning mod vej må ikke være stejlere end 1:2.
 - Volden må have en maksimal højde på 3,5 meter. Voldens højde kan om nødvendigt reguleres, men kun efter aftale med kommunen.
 - Eventuel beplantning må kun ske med egnstypiske og hjemmehørende buske.
 - Jordvolden skal blive liggende i hele indvindingsperioden og fjernes ved råstofttilladelsens udløb.
28. Eventuel senere etablering/opstilling af anlæg udover, hvad der er forudsat i ansøgningen, skal godkendes af kommunen.
 29. Konstateres støvgener, der kan henføres til virksomhedens drift, skal der træffes foranstaltninger til nedbringelse af generne efter nærmere anvisning fra Varde Kommune. Fritliggende bunker af støvende materialer og støvende arealer, herunder interne veje, skal om nødvendigt oversprøjtes med vand eller på anden måde forhindres i at give anledning til støvgener udenfor virksomhedens areal.
 30. Der må dog ikke udsprede eller opbevares kemiske midler som f. eks. støvdæmpende midler, plantegift eller vejsalt i graven.
 31. Gravningen skal foregå på en sådan måde, at grundvandet ikke forurenes, specielt må der udvises særlig agtpågivenhed over for spild af brændstof og olie.
 32. Tankning, olieskift og lignende af grave- og læssemaskiner samt dumpere og andre selvkørende maskiner skal foregå uden for selve gravearealet hvor grusgravning er påbegyndt. Det samme gælder så vidt muligt for service og reparation. Service og olieskift mm. skal føres i logbog og skal foregå, så der ikke kan ske udslip til jord og grundvand. Spild skal straks opsamles ved brug af absorberingsmateriale eller opgraves og bortskaffes efter tilsynets anvisning.

Sorteringsanlæg, generatorer og andre mere stationære anlæg kan tankes fra en entreprenørtank, der medbringes ved hver tankning. Tankanlægget skal være indrettet så spild undgås, og tankning skal foregå under konstant tilsyn.

Køretøjer og andre maskiner skal holdes i god stand, så der ikke forekommer oliedryp.

Tanke, beholdere og tankanlæg med olieprodukter, benzin og lignende skal opbevares forsvarligt udenfor selve gravearealet i aflåst container med spildbakke, så der ikke er risiko for forurening af jord og grundvand eller regn- og spildevandssystemer. Opsætning af olietanke skal anmeldes til kommunen.

I tilfælde af forurening med ovennævnte materialer, skal gravearbejdet standses øjeblikkeligt og de forurenede sandmaterialer bringes til oprensning udenfor graveområdet. Varde Kommune skal straks orienteres om eventuelle driftsforstyrrelser eller uheld, som medfører væsentlig forurening eller indebærer fare herfor. Hvis der er tale om akut miljøuheld eller fare herfor kontaktes 112.

Efter nærmere aftale med tilsynsmyndigheden, kan der i særlige tilfælde opnås tilladelse til tankning og opbevaring af olieprodukter, benzin og lignende inden for selve gravearealet.

33. Alt mobilt og stationært materiel, der efterlades i råstofgraven efter arbejdstids ophør, skal have aflåste tanke.
34. Eventuelt frasorteret affald skal håndteres og evt. anbringes i containere. Afskaffelse af affald skal ske i henhold til Varde Kommunes Regulativ for affald, som findes på Varde Kommunes hjemmeside.
35. Der må ikke deponeres affald eller andet, der kan forurene grundvand, jord og undergrund i grusgraven. Der skal træffes effektive foranstaltninger mod forurening f.eks. ved hegning, bom og kampsten.
36. Ejer og indvinder har ansvar for, at der ikke - hverken midlertidigt eller varigt – henlægges affald af nogen slags, samt for at eventuelt henkastet affald straks fjernes.
37. Der må ikke foretages afbrænding i grusgraven.
38. Der må, i forbindelse med indvinding af råstoffer, udførelse af efterbehandling og efterfølgende arealanvendelse, ikke tilkøres jord til opfyldning udefra, medmindre der er givet særlig tilladelse hertil, jf. § 52 i lov om forurennet jord.
39. Der må i henhold til bekendtgørelse om jagttid for visse pattedyr og fugle ikke ødelægges reder og ynglesteder med æg og yngel og der forbydes indsamling af æg. Desuden fremgår det, at i perioden:
 - 1. februar – 21. juli må kolonirugende fugles redetræer ikke fjernes
 - 1. februar – 31. august må rovfugles og uglers redetræer, samt hule træer med spættehuller ikke fældes.
 - 1. april – 31. august må digesvalereder ikke ødelægges.

Efterbehandling

40. Grave- og efterbehandlingsplanen skal følges af indvinderen og ejeren, indtil Varde Kommune eventuelt har godkendt en revideret plan.

Kommunen kan til enhver tid kræve en ajourført plan forelagt til godkendelse, hvis indvindingen og/ eller efterbehandlingen ønskes ændret i forhold til den plan, der allerede er godkendt. Til brug for ajourføringen kan kommunen kræve foretaget et nivellement og en opmåling af arealet.

41. Arealet skal umiddelbart efter indvindingens afslutning ryddes for alle bygninger og installationer, der er etableret til brug for indvindingen, samt renses for affald og lignende, der ikke naturligt hører til på det efterbehandlede areal.

42. Arealerne skal efter endt indvinding inddrages til blandet ekstensiv skov/ fredskov med overvejende andel af løvtræer. Det betyder, at terrænregulering og plantning foretages efter en plan godkendt af Naturstyrelsen og Varde Kommune.
43. Skrænterne skal efterlades med en varierende hældning mellem 1:3 og 1:5. Skrænternes udformning skal aftales nærmere med Naturstyrelsen og Varde Kommune.
44. Opfyldningen af skrænterne skal ske med friktionsmaterialer fra grusgraven eller ren råjord om muligt uden humusandel. Muldjorden med humusandel skal lægges til øverst som et afsluttende lag i maks. 20 cm tykkelse.
45. Der kan efter aftale med tilsynsmyndigheden efterlades skrænter og omkringliggende områder kun med sandmateriale fra råstofgraven uden muldbeklædning.
46. Anvendelsen af mulden på de efterbehandlede arealer skal ske efter en plan, hvor kvælstofbalancen sikres ved isåning af nitratudvaskningsreducerende afgrøder. Afgrøden sås i den nyanlagte skovplantning. Dette skal foretages i de første år indtil skovplanterne vurderes at kunne optage tilstrækkeligt med nitrat. Planen skal godkendes af Naturstyrelsen.
47. Beplantning må kun ske med egnstypiske og hjemmehørende buske og træer. Der må ikke plantes egnsfremmede plantearter. Der skal i samarbejde med Varde Forsyning A/S og Naturstyrelsen udarbejdes en beplantningsplan, som yder den bedst mulig grundvandsbeskyttelse.
48. Der må ikke efterlades jordforhøjninger eller volde over eksisterende terræn uden forudgående tilladelse af Varde Kommune. Det efterbehandlede terræn skal tilsluttes de omgivende koter.
49. Fjernes eller beskadiges beplantning i skel, der ikke skal gennemgraves, skal en tilsvarende beplantning etableres som en del af efterbehandlingsarbejdet.
50. Hvis der indledes råstofindvinding på tilstødende ejendomme, skal der af landskabelige hensyn foretages en udjævning og planering af de berørte skel efter tilsynets anvisninger.
51. Efterbehandlings- og planeringsarbejderne skal påbegyndes og gennemføres så tidligt, som det, under hensyn til virksomhedens drift, er praktisk muligt og skal være afsluttet senest 1 år efter indvindingens ophør.
52. Der stilles vilkår om, at der på hele det efterbehandlede areal ikke anvendes pesticider eller nogen form gødning for at beskytte grundvandet i området.

Tilsyn

53. Kommunen fører tilsyn med overholdelse af vilkår m.v. i henhold til råstof- og landbrugsloven, og indehaveren af tilladelsen er forpligtiget til at rette sig efter de anvisninger der meddeles af den tilsynsførende. Det skal i denne forbindelse bemærkes, at den tilsynsførende har ret til - når som helst - at besigtige de pågældende arealer.

54. Hvis ejeren eller brugeren ikke inden for en af kommunen fastsat frist opfylder vilkår om efterbehandling, kan det ved dom pålægges ejeren eller brugeren inden for en fastsat tidsfrist ved tvangsbøder at udføre efterbehandlingen.
55. Efterbehandlingsarbejderne kan ligeledes udføres af det offentlige for ejerens regning, hvis indvindingen afbrydes og ikke genoptages indenfor 1 år, medmindre særlig aftale om en længere frist er truffet med kommunen.
56. Tilladelsen kan tilbagekaldes af kommunen i tilfælde af grov eller gentagen overtrædelse af vilkår, eller efter lovgivningen i øvrigt.
57. Efterbehandlingsforpligtigelsen indtræder omgående, hvis tilladelsen tilbagekaldes.

Varde Kommune er påtaleberettiget. Foranstående begæres herved tinglyst på ovennævnte ejendom forud for alle rettigheder.

Varde Kommune, den 28. november 2013

Christina Thormann



NCC Roads A/S - Sektor Råstoffer
Att. teknisk chef Lars Møller Nielsen
Ejby Industrivej 8
2600 Glostrup

Blåvandshuk
J.nr. NST-321-03446
Ref. NCR
Den 27. juni 2014

(kun sendt pr. mail til lmn@ncc.dk)

Afgørelse

Naturstyrelsen giver hermed **tilladelse** til råstofgravning på dele af matr. nr. 1g og 1h, Lunderup Hgd., Varde Jorder i Varde Kommune. Der vedlægges et kort, hvoraf gravningens placering og omfang fremgår.

Vilkår

1. Der skal som kompensation for rydningen af selve graveområdet udlægges 200 % erstatningsskov, svarende til i alt 40,60 ha, såfremt projektet gennemføres fuldt ud som ansøgt.
2. Der skal yderligere foretages en udlægning af erstatningsskov på ekstra 1,5 ha som kompensation for de forventede skader på den fredskov, som vil komme til at befinde sig udenfor og langs med graveområdets nordlige og østlige sider, og som ikke kan undgå at blive påvirket af eksponeringen for vestenvinden. Det samlede erstatningsareal udgør dermed 42,1 ha.
3. Fra ovennævnte areal på 42,1 ha fragår dog reableret skov i selve graveområdet på 20,3 ha, såfremt og i det omfang, at disse 20,3 ha vurderes at opfylde skovlovens krav til at arealet kan forblive fredskovspligtigt efter lovens § 4. Blandt disse 20,3 ha kan der indgå op til 5,3 ha ikkeskovbevoksede arealer, hvilket svarer til det maksimale areal, som i henhold til skovloven er tilladt at være åbne og ikkeskovbevoksede arealer indenfor det samlede fredskovsareal på 53 ha i Bastrup Plantage.
4. De 21,8 ha erstatningsskov udenfor gravearealet (42,1 ha – 20,3 ha) skal udgøres af bynær skov, som befinder sig maksimalt 2 km. fra bymæssig bebyggelse, og som kan godkendes som bynær skov, der opfylder Skovlovens § 4 af Naturstyrelsen.
5. For at sikre bevarelse af en hensigtsmæssig transportadgang mellem de delarealer af Bastrup Plantage, som ikke indgår i graveprojektet, skal graveområdet i sit sydøstlige hjørne reduceres så meget, at der efterlades et urørt skovbælte ud mod de tilstødende marker med en minimums bredde på 30 meter.
6. NCC kan løbende indsende forslag til erstatningsskov til godkendelse hos Naturstyrelsen. Når saldoen for manglende godkendte arealer er

mindre end garantistillelsen kan NCC anmode om reduktion af garantien.

7. Indvindingen anses som påbegyndt, når fjernelse af overjord og stød påbegyndes.
8. Arealer i graveområdet, som ikke graves, skal enten være tilplantede, under efterbehandling eller stå med den tidligere skovbevoksning. Det aktive graveareal må jf. Varde Kommunes deklaration om råstofindvinding af 28.11.2013 ikke overstige 5,5 ha. Hertil kommer dog arealer til køreveje, produktion og lager, hvorfor det samlede areal berørt af gravning til hver en tid maksimalt må udgøre 10 ha.
9. Der stilles inden påbegyndelsen af 1. etape en bankgaranti overfor Naturstyrelsen på 0,80 mio.kr. for så vidt angår etablering af de første 20 ha af erstatningsskoven på i alt 42,1 ha. Beløbsstørrelsen er beregnet ud fra 2 x 10 ha graveområde á 40.000.- pr. ha.
10. Senest når arealet i Bastrup Plantage, som er fysisk påvirket af råstofindvindingsarbejdet, overstiger 10 ha. skal der - til dækning af etablering af de resterende 22,1 ha erstatningsskov - yderligere stilles en tilsvarende bankgaranti lydende på 0,824 mio. kr.. Et beløb beregnet ud fra 2 x 10,3 ha graveområde á 40.000.- pr. ha.
11. Naturstyrelsen kan på anmodning fra indvinder (ansøger) lade garantierne nedskrive forholdsmæssigt efterhånden som erstatningsskoven etableres og godkendes af Naturstyrelsen og efterhånden som Varde Kommune godkender de efterbehandlede arealer.
12. Garantien vil først blive frigivet, når efterbehandlingen og etableringen af hele erstatningsskoven er gennemført og godkendt herfra.
13. Vilklårene skal tinglyses på ejendommen for ansøgers regning jf. § 40, stk. 1 i skovloven.
14. Indvindingen må ikke påbegyndes før garantien er modtaget af Naturstyrelsen, og før vilklårene i denne skovlovsafgørelse er tinglyst på ejendommen.
15. Denne skovlovstilladelse gælder indtil 31. december 2024, som er svarende til Varde Kommunes frist for afslutning af efterbehandlingen af arealet.
16. Retableringen af det sidste graveområde skal være afsluttet senest et år efter afslutningen af råstofindvindingen.

Afgørelsen er truffet i medfør af § 38, jf. § 11, stk. 1 / § 6, stk. 1 og § 39 og § 40 i skovloven (lovbekendtgørelse nr. 678 af 14. juni 2013) og § 1, § 4, § 5, § 6, § 10 og § 11 i bekendtgørelse om erstatningsskov (nr. 1185 af 7. december 2011).

Denne afgørelse vedrører kun forholdet til skovloven.

Tilladelsen bortfalder, hvis den ikke er udnyttet senest 3 år efter, at den er meddelt, jf. skovlovens § 42.

Fortidsminder

Da det via Varde Kommunes tilladelse til råstofindvinding af 2. dec. 2013 er blevet oplyst af Museet for Varde By og Omegn, at der sandsynligvis findes jordfaste, ikke registrerede fortidsminder på arealet, skal du være opmærksom på følgende bestemmelser i museumsloven:

- § 25, hvorefter den, for hvis regning et jordarbejde skal udføres, forud for igangsætning af arbejdet kan anmode vedkommende

kulturhistoriske museum om en udtalelse med stillingtagen til, om arbejdet indebærer risiko for ødelæggelse af væsentlige fortidsminder.

- § 27, hvorefter jordarbejdet skal standses ved fund af spor af menneskelig virksomhed, der er efterladt fra tidligere tider, dvs. strukturer, konstruktioner, bygningsgrupper, bopladser, grave og gravpladser, flytbare genstande og monumenter og den sammenhæng, hvori disse spor er anbragt. Eventuelle fund skal straks anmeldes til kulturministeren eller det nærmeste statslige eller statsanerkendte kulturhistoriske museum.

Redegørelse for sagen

Den 5. oktober 2011 modtager Varde Kommune ansøgning om råstof tilladelse og den 27. oktober modtages her fra Varde Kommune sagen som en forhøring. Den 27. januar 2012 meddeles Varde kommune herfra, at der vil kunne forventes en tilladelse i henhold til skovloven, som vil lægge sig tæt op ad den foreløbige tilladelse til samme emne, som var udarbejdet 15. oktober 2002. Med mail af 5. marts 2014 fremsender NCC Roads A/S egentlig ansøgning om tilladelse i henhold til skovloven til igangsættelse af råstofindvinding på fredskovspligtigt areal i Bastrup Plantage ved Varde. Med ansøgningen vedlagdes kopi af de kommunale tilladelser, deklaration, efterbehandlingsplan og andre dokumenter i relation til sagen. Den 18. marts 2014 fremsendes herfra et foreløbigt udkast til skovlovsafgørelse til ansøger, som med bemærkninger af 7. maj 2014 fremsender en række ændringsforslag. Disse er efterfølgende vurderet og blevet delvis indarbejdet i et udkast dateret 24. juni 2014, men fremsendt til ansøger den 22. juni 2014. Den 24. juni modtages bemærkninger til udkastet fra både ansøger og Varde Kommune og disse er for størstedelen nu blevet indarbejdet i denne afgørelse.

Den 7. maj 2014 fremsendes fra ansøger ligeledes udkast til beplantningsplan for de berørte arealer i Bastrup Plantage samt oversigtskort visende hvor og hvorledes de 5,3 ha åbne og ikke skovbevoksede arealer vil fordele sig i Bastrup Plantage efter endt reetablering af hele graveområdet.

Spørgsmålet om etablering af råstofindvinding i Bastrup Plantage har tidligere været behandlet herfra i henseende til skovloven. Allerede den 15. oktober 2002 meddeltes herfra et forhåndstilsagn om forventet opnåelse af tilladelse i henhold til skovloven under forudsætning om en række vilkårs indfrielse. Herunder at der med baggrund i Bastrup Plantages bynære placering ville blive benyttet et krav om erstatningsareal ud fra en faktor på 200 pct. og at der også beregnedes erstatning for andre gener på den resterende skov i Bastrup Plantage. Det oplystes samtidigt, at udarbejdelsen af en egentlig skovlovsafgørelse måtte afvente modtagelsen af oplysning om at de kommunale tilladelser var på plads.

Der foreligger nu en tilladelse af 3. december 2013 fra Varde Kommune til råstofindvinding, som har taget udgangspunkt i, at det ønskede gravefelt er omfattet af Region Syddanmarks regionale råstofplan og råstofplanlægning. Varde Kommune varetager - jævnfør råstoflovens § 8 - den koordinerende myndighed for alle tilladelser i relation til en tilladelse til råstofindvinding.

Bastrup Plantage er en homogen og sammenhængende plantage på i alt 53 ha, som er beliggende meget tæt på Varde bys boligområder og større uddannelsesinstitutioner. Plantagen har efter ansøgers egne oplysninger en løvtræsprocent på 18 %. Produktionsforholdene er gode og der er opbygget en god og varieret skov – både alders- og træartsmæssigt.

EF habitarter

Arealet er ikke oplyst af ansøger / Varde Kommune til at omfatte arter, der er omfattet af bilag IV i EF-habitatdirektivet og arealet er heller ikke herfra vurderet til at omfatte disse arter.

I forbindelse med Varde Kommunes VVM-screening af dette råstofvindingsprojekt vurderede Varde Kommune om det ansøgte projekt kunne påvirke yngle- eller rastelokaliteter for arter, der er opført på habitatdirektivets bilag IV. Varde Kommune vurderede, at den eneste relevante artsgruppe ville være flagermus. Varde Kommune anførte, at det ikke kunne afvises, at Bastrup Plantage kan være yngle- eller rastelokalitet for visse arter af flagermus. Varde Kommune fandt det dog ikke sandsynliggjort eller påvist, at der er teoretiske overvintringssteder for flagermus i plantagen. På den baggrund konkluderede Varde Kommune, at råstofvindingen kun i begrænset omfang vil påvirke flagermusen mulighed for at raste eller finde føde.

Varde Kommune valgte i forbindelse med udstedelsen af tilladelse til råstofvindning alligevel at stille krav om tilpasning af graveplanen, således at bestemte bevoksninger så som skovbryn bevares. Samlet vurderede Varde Kommune, at disse tiltag imødegik omfanget af eventuel forstyrrelse af flagermusens overvintrings- og fourageringssteder og at den samlede, mulige påvirkning af flagermusen derfor ikke ansås som væsentlig. Naturstyrelsen kan tilslutte sig denne vurdering.

EF habitat- eller fuglebeskyttelsesområde

Arealet er ikke beliggende i et Natura 2000-område.

Begrundelse for afgørelsen

Efter skovlovens § 11, stk. 1, må der på fredskovspligtige arealer ikke opføres bygninger, etableres anlæg, gennemføres terrænændringer, herunder råstofgravning, eller anbringes affald uden sammenhæng med skovdriften. Efter § 38 kan der dog gives dispensation, når særlige grunde taler for det.

Praksis for dispensation er meget restriktiv. I praksis gives kun dispensation, hvis der ikke kan findes en placering uden for fredskov, og hvis hensynet til overordnede samfundsmæssige formål vejer tungere end hensynet til at bevare arealet som fredskov.

I forbindelse med det ønskede graveområde, der i regionplanen er udpeget som regionalt graveområde, forudsættes det som udgangspunkt, at den samfundsmæssige afvejning af hensynet til at kunne udnytte eksisterende råstofforekomster overfor hensynet til at bevare fredskoven er sket i forbindelse med fastlæggelsen af graveområderne.

Med bevarelsen af et 21 – 25 meter bredt løvtræsbælte mod vest og et næsten tilsvarende bælte i graveområdets sydøstlige hjørne søges der bevaret mest muligt af graveområdets fysiske yderskel (ydre skovbryn) til de åbne marker rundt om Bastrup Plantage.

Det pågældende areal er i regionplanen udlagt som regionalt graveområde. Hverken planlægningsbestemmelser, fredninger eller servitutter er til hinder for gravningen.

På den baggrund finder Naturstyrelsen, at der kan gives tilladelse til råstofgravningen på de ovennævnte vilkår.

Under hensyn til at vilkårene er af varig karakter og senere ejere af ejendommen skal være orienteret om vilkårene, stilles krav om at disse tinglyses på ejendommen for ansøgers regning.

Klagevejledning m.v., jf. § 60 og §§ 62 – 64 i skovloven

Afgørelsen kan påklages til Natur- og Miljøklagenævnet. Følgende er klageberettigede:

- Adressaten for afgørelsen.
- Enhver, som i øvrigt har en individuel væsentlig interesse i sagen.
- En berørt nationalparkfond oprettet efter lov om nationalparker.
- Landsdækkende foreninger og organisationer, hvis hovedformål er beskyttelse af natur og miljø.
- Landsdækkende foreninger og organisationer, som efter deres formål varetager væsentlige rekreative interesser, når afgørelsen berører sådanne interesser.
- Lokale foreninger og organisationer, som har en væsentlig interesse i afgørelsen.

Klagefristen er 4 uger. Klagen indgives skriftligt til Naturstyrelsen, Blåvandshuk, Ålholtvej 1, 6840 Oksbøl, som derefter sender klagen til Natur- og Miljøklagenævnet sammen med afgørelsen og det materiale, der er indgået i sagens bedømmelse. Du vil få besked fra Naturstyrelsen, hvis andre end du selv klager.

Det er en betingelse for Natur- og Miljøklagenævnets behandling af en klage, at der indbetales et gebyr til Natur- og Miljøklagenævnet. Klagegebyret er fastsat til 500 kr.

Klageren vil få en opkrævning på gebyret fra Natur- og Miljøklagenævnet, som skal betales inden 14 dage. Gebyret tilbagebetales, hvis klageren får helt eller delvis medhold, og i visse andre situationer, jf. § 2 i bekendtgørelse om gebyr for indbringelse af klager for Natur- og Miljøklagenævnet m.v., som kan findes på Natur- og Miljøklagenævnets hjemmeside: www.nmkn.dk.

Tilladelsen må ikke udnyttes, før klagefristen er udløbet. Hvis der klages over afgørelsen, må tilladelsen ikke udnyttes, før Natur- og Miljøklagenævnet har truffet afgørelse eller bestemmer andet.

Hvis du vil indbringe afgørelsen for domstolene, skal sagen anlægges inden 6 måneder fra meddelelsen af afgørelsen.

Du er velkommen til at ringe til Skov- og Naturstyrelsen på tlf. nr. 72 54 35 27, hvis du har spørgsmål til afgørelsen.

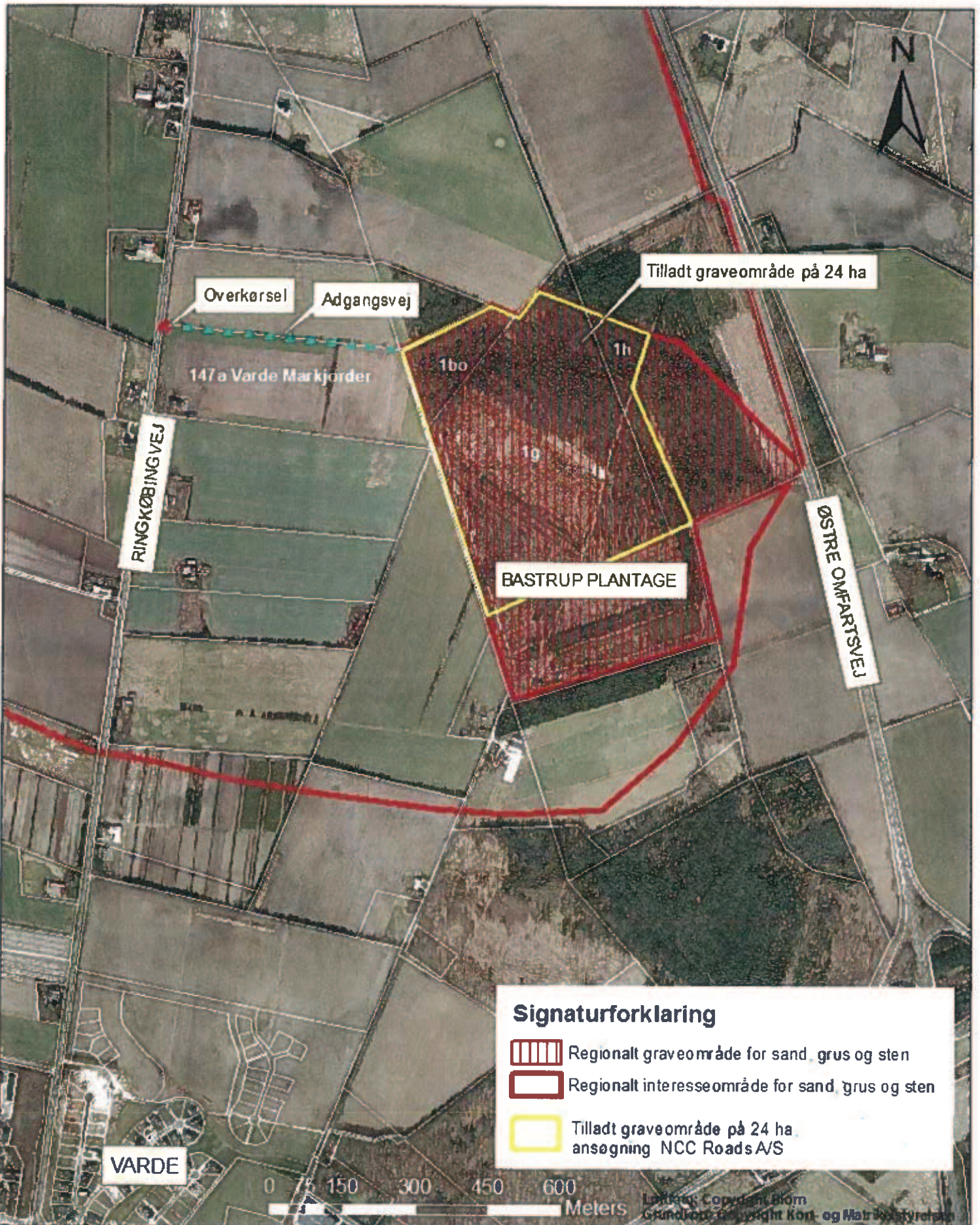
Med venlig hilsen

Niels Christiansen
Klitplantør/skovfoged




Kopi til:

- Bastrup Plantage I/S v. Boye Horsted boyehorsted@gmail.com
- Dansk Botanisk Forening nbu@snm.ku.dk
- Danmarks Naturfredningsforening, Masnedøgade 20, 2100 Kbh. Ø dn@dn.dk
- Friluftsrådet, kredsformanden Hanne Voetmann fam.voetmann@mail.dk
- Dansk Ornitologisk Forening centralt natur@dof.dk samt kommuneafdelingen af DOF varde@dof.dk
- Varde Kommune v. landskabsarkitekt Ellen Sofie Holmboe elle@varde.dk
- Museet for Varde By og Omegn v. museumsinspektør Lene Frandsen lbf@vardemuseum.dk

Kompetencen til at træffe afgørelse i denne sag er delegeret fra miljøministeren til Naturstyrelsen, jf. § 16 i bekendtgørelse nr. 1411 af 8. december 2010 om henlæggelse af opgaver og beføjelser til Naturstyrelsen.



Signaturforklaring

-  Regionalt graveområde for sand, grus og sten
-  Regionalt interesseområde for sand, grus og sten
-  Tilladt graveområde på 24 ha ansøgning NCC Roads A/S

BASTRUP PLANTAGE
 OVERSIGTSKORT over tilladt graveområde med gul
 Matr.nr. 1g mm. Lunderup Hdg., Varde Jorder

Målforshold 1 10 000
 Sagsbeh. chsc

Dato 2. december 2013
 Sags nr. 11-1244