

Nyt om elektronisk kommunikation

Nyhedsbrev fra Fælles IT-sekretariat om elektronisk kommunikation mellem kommuner, sygehuse, praksis og apoteker.

Kære Læser

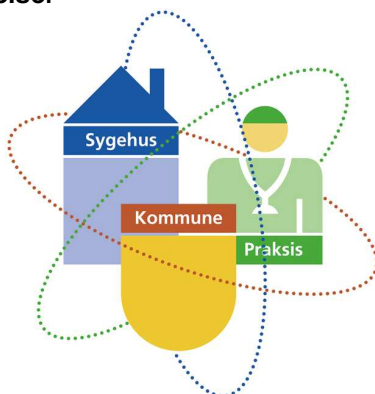
Fælles IT-sekretariat vil hermed gerne byde velkommen til det første nyhedsbrev om tværsektoriel elektronisk kommunikation. Nyhedsbrevet udsendes halvårligt til alle kommuner i Region Syddanmark.

Formålet er at informere om relevant nyt vedrørende elektronisk kommunikation, VisInfoSyd og andre aktiviteter vedrørende it og samarbejde i sundhedssektoren i Region Syddanmark.

God læselyst!

Indhold i nyhedsbrevet

- IT og velfærdsteknologier
- Fælles medicinkort (FMK)
- Status på elektronisk kommunikation med apoteker, praktiserende læger og sygehuse.
- VisInfoSyd
- Telemedicinsk sårbehandling
- Fødeplan og fødselsanmeldelser
- Børnedatabasen
- EDI-servicedesk
- LÆ-blanketter



Redaktør

Chefkonsulent

Tove Lehrmann

Tlf. 65 43 20 20 / 29 20 13 22

Tove.Lehrmann@

regionsyddanmark.dk

Kontaktpersoner

Projektsekretær

Karina Hasager Hedevang

Tlf. 65 43 20 12

Karina.Hasager.Hedevang@

regionsyddanmark.dk

Specialkonsulent

Alice Kristensen

Tlf. 65 43 20 33 / 29 20 12 14

Alice.Kristensen@

regionsyddanmark.dk

Region Syddanmark

Damhaven 12

7100 Vejle

Telefon 76 63 10 00

Fax 76 63 20 00

kontakt@regionsyddanmark.dk

www.regionsyddanmark.dk

It og velfærdsteknologier.

Understøttelse af det sammenhængende patientforløb og samarbejdet mellem sygehus, praksis og kommuner

Gode og sammenhængende borgerforløb er afhængige af et velfungerende samarbejde mellem kommune, sygehus og praksis. Relevante data skal være tilgængelige hos de rigtige parter på rette tid og sted, så borgeren ikke tabes mellem to stole.

It og velfærdsteknologier er nogle af de redskaber, der kan bidrage til sikring af både sammenhæng og kvalitet samt effektivitet og ressourceoptimering. Kommunerne er sammen med sygehuse og praksis i Syd-danmark nået et stykke af vejen mod et digitalt fællesskab – bl.a. gennem arbejdet i den fælles strategi for it-understøttelse af sundhedsaftalerne og samarbejdet mellem sygehuse, kommuner og praksissektoren i Region Syddanmark 2008-10.

På følgende sider kan du læse nyt om projekter, om status og resultater.

Fælles medicinkort – FMK

Regeringen, Danske Regioner og KL er enige om at etablere et landsdækkende Fælles Medicinkort, der udrulles til samtlige regioner, praktiserende læger og kommuner.

Det Fælles Medicinkort er nu udviklet i en version 1.2 og er tilgængeligt centralt i Lægemiddelstyrelsen. Det er hensigten, at alle de it-systemer, der anvendes i sundhedsvæsenet, på længere sigt skal kunne hente aktuelle medicinoplysninger på patienter/borgere i det centrale medicinkort. Derved sikres, at de enkelte sektors medicindata altid er opdaterede og koordinerede. Det Fælles Medicinkort skal således bidrage til at forbedre medicineringsprocesser og reducere antallet af medicineringsfejl i sundhedsvæsenet. Samtidig vil Det Fælles Medicinkort forbedre og effektivisere arbejdsgangene på tværs af sektorerne.

KL har etableret et FMK-projekt, hvor KL sammen med 3 pilotkommuner udarbejder en kravspecifikation til videreudvikling af den centrale FMK-service, således at den kan anvendes af kommunernes hjemmepleje.

Region Syddanmark er ved at implementere integration til den centrale FMK-service i den elektroniske patientjournal på sygehusene og Med-Com står for implementering i almen praksis.

Hvis du vil vide mere

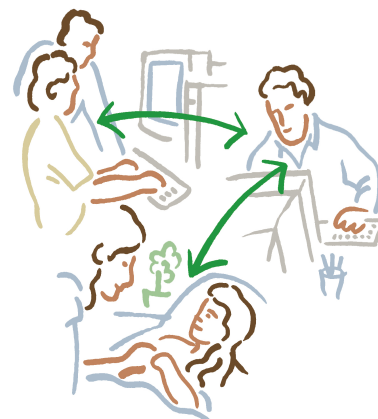
For yderligere oplysninger kontakt konsulent Karin Demkjær på kde@medcom.dk eller tlf. 65432024 Mobil 23202786

Hvis du vil vide mere om elektronisk kommunikation:

<http://www.visinfosyd.dk/wm264387>

Hvis du vil vide mere om effektiviserings- og gevinstpotentialer i forbindelse med implementering af elektronisk kommunikation:

<http://www.medcom.dk/wm109941>



Hvis du vil vide mere om FMK:

<http://www.regionsyddanmark.dk/wm275593>

Region Syddanmark

Damhaven 12

7100 Vejle

Telefon 76 63 10 00

Fax 76 63 20 00

kontakt@regionsyddanmark.dk

www.regionyddanmark.dk

Status på elektronisk kommunikation mellem kommuner, sygehuse, apoteker og praktiserende læger.

Sygehuse

Pr. 1. juni 2009 trådte den regionale samarbejdsaftale Sam:Bo i kraft og hermed også den elektroniske understøttelse af indlæggelses- og udskrivelsesforløb.

Det betyder, at der sendes adviser fra sygehuse til kommunernes hjemmepleje, når borgere indlægges og udskrives, samt indlæggelses- og udskrivelsesforløb.

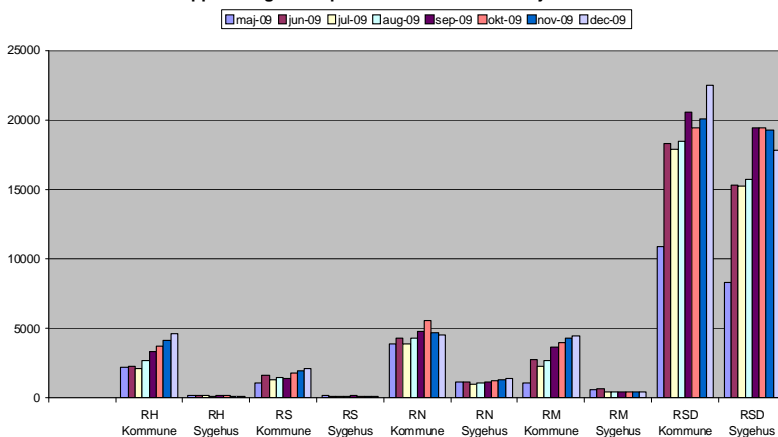
Udover denne basale kommunikation foregår der desuden en meget omfattende elektronisk kommunikation, som har til formål at sikre det gode borger/patientforløb.

Der sendes indlæggelses- og udskrivelsesrapporter, forløbsplaner, genoptræningsplaner samt almindelige korrespondancemeddelelser.

Der udveksles ca. 40.000 rapporter/korrespondancemeddelelser pr. måned i Region Syddanmark



Rapporter og korrespondancemeddelelser. Maj - december 2009



Apoteksområdet

19 ud af regionens 22 kommuner kommunikerer elektronisk med apotekerne via korrespondancemeddelelser. Kommunernes hjemmepleje bestiller ikke-receptpligtig medicin, spørger til f.eks. synonympræparater og dosisdispenseret medicin.

Medarbejdere i såvel hjemmepleje som på apotekerne kan læse og skrive meddelelserne, når det passer ind i dagens øvrige opgaver. De er således ikke afhængige af en decideret telefontid og skal ikke bruge unødvendig tid på at hænge i en telefonkø.

Der er i maj måned sendt 4109 korrespondancemeddelelser fra kommunerne og 380 fra apotekerne.

Region Syddanmark
 Damhaven 12
 7100 Vejle
 Telefon 76 63 10 00
 Fax 76 63 20 00
 kontakt@regionsyddanmark.dk
www.regionsyddanmark.dk

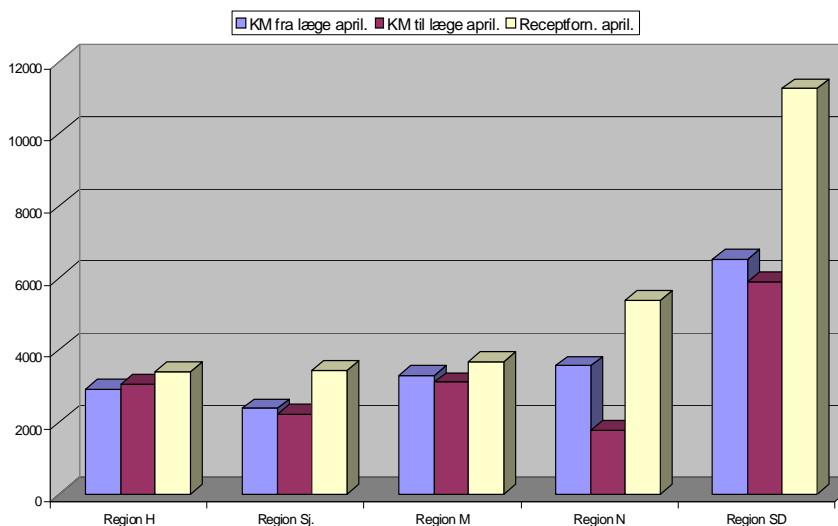
Praktiserende læger

20 af regionens 22 kommuners hjemmepleje kommunikerer elektronisk med de praktiserende læger. De sidste 2 kommuner pilottester, så rent teknisk er alle i gang. Der udveksles korrespondancemeddelelser, hvor der gives resultater på diverse prøver, forespørges om opståede problemstillinger, gives besked om eventuelle medicinændringer osv. I april måned sendte kommunernes hjemmepleje 5899 korrespondancemeddelelser til lægerne og lægerne sendte 6528 den anden vej. Flexibiliteten og friheden ved at anvende denne form for kommunikation – naturligvis kombineret med dialog, når det er påkrævet – har sikret den store udbredelse i Region Syddanmark.

Udover korrespondancemeddelelser sender hjemmeplejen i 14 kommuner elektronisk receptfornyelse til lægerne. 1 kommune pilottester og de resterende 7 kommuner får først den tekniske mulighed fra juni 2010. Det forventes således, at alle kommuner sender elektronisk receptfornyelse ultimo 2010. Der er i april måned sendt 11248 receptfornyelser fra kommunernes hjemmepleje til lægerne, hvilket svarer til ca. 45 % af samtlige elektroniske receptfornyelser sendt fra hjemmeplejen i hele Danmark.

Statistik for april måned 2010

Korrespondancemeddelelser og receptfornyelser april 2010



Hvis du vil vide mere

For yderligere oplysninger kontakt specialkonsulent Alice Kristensen på Alice.kristensen@regionsyddanmark.dk eller tlf. 65432033 / 29201214



Region Syddanmark

Damhaven 12
 7100 Vejle
 Telefon 76 63 10 00
 Fax 76 63 20 00
kontakt@regionsyddanmark.dk
www.regionsyddanmark.dk

VisInfoSyd – den fælles sundhedsfaglige informationsplatform for det tværsektorielle samarbejde

Region Syddanmark har etableret en web-baseret informationsplatform for det sundhedspersonale, der samarbejder om patientbehandling på tværs af sektorerne i regionen. Der er etableret en hjemmeside med adressen www.visinfosyd.dk, hvor der er adgang til sundhedsfaglig information for personale i kommunerne, lægepraksis, fysioterapeuter, kiropraktorer mv. samt personale på sygehusene.

Informationen omfatter bl.a. kontaktinformation fra alle parter, herunder praktiserende lægers hemmelige telefonnumre, fælles forløbsbeskrivelser, information om forebyggelse, genoptræning, ventetider, medicin, love og regler, fælles aftaler (fx Sam:Bo og § 2-aftaler med praktiserende læger) mv.

En vigtig funktion i VisInfoSyd er nyhedsfunktionen, som er VisInfoSyds startside. Alle parter kan benytte VisInfoSyd til at få formidlet meddelelser til samarbejdspartnere på sygehusene, blandt lægepraksis, til andre ydere mv. Meddelelser kan lægges på med få timers varsel ved henvendelse til webredaktørerne på visinfosyd@regionsyddanmark.dk

Informationen indsamles fra mange parter via kontaktpersoner, der fungerer som bindeled til VisInfoSyds webredaktører. Det er vigtigt, at informationen i VisInfoSyd er aktuel og dækkende. VisInfoSyds webredaktører står for praktisk vedligehold af systemet, mens kontaktpersoner står for at sikre at informationerne er korrekte og opdaterede.

Der er udpeget en fælles redaktionsgruppe for VisInfoSyd med repræsentanter for de praktiserende læger, sygehusene og kommunerne.

Afdelingen for Kommunesamarbejde i Region Syddanmark er ansvarlig for hjemmesiden, og opgaven er beskrevet i sundhedsaftalerne og i it-strategien til understøttelse af samarbejdet mellem kommuner, sygehus og praksissektoren i Region Syddanmark.

Hvis du vil vide mere

For yderligere oplysninger kontakt webredaktørerne på visinfosyd@regionsyddanmark.dk eller chefkonsulent Tove Lehrmann på tove.lehrmann@regionsyddanmark.dk eller telefon 2920 1322.



- Kontaktinformation
- Forløbsbeskrivelser
- Kræft- og hjertepakker
- Ventetider
- Laboratorievejledninger
- Lægemedler
- Forebyggelse
- Genoptræning og behandlingsredskaber
- Love, regler og aftaler
- Elektronisk kommunikation
- Konsulentordninger
- Specielt for praksis
- Nyhedsarkiv
- Kalender
- Om VisInfoSyd
- Litteratursøgning

Region Syddanmark

Damhaven 12
7100 Vejle
Telefon 76 63 10 00
Fax 76 63 20 00
kontakt@regionsyddanmark.dk
www.regionsyddanmark.dk

Telemedicinsk sårbehandling – projekter under opstart

Telemedicinsk sårbehandling er en tværfaglig og tværsektoriel samarbejdsmodel, hvor telemedicin bidrager til et tættere samarbejde mellem kommune og sygehus om behandling og pleje af patienter og borgere med kroniske sår.

Sårets udvikling følges og dokumenteres i ord og billeder i en webbasert sårdatabase. Billederne tages og sendes via en mobiltelefon af den kommunale sårsygeplejerske i patientens eget hjem.

Løsningen kan bidrage til, at patienten undgår rutinekontroller på sygehuset ved, at borgeren i højere grad behandles og plejes i eget hjem. Behov for specialistbehandling og ændringer i behandling kan opfanges hurtigt gennem den direkte kontakt mellem kommune og specialist. Herved forventes en hurtigere sårheling og dermed sparede ressourcer i behandlingen og plejen til gavn for patienten.

Løsningen er bl.a. vurderet i en Mini-MTV baseret på 'Sår i Syd'-samarbejdet mellem Sygehus Sønderjylland og Haderslev, Tønder, Sønderborg og Aabenraa Kommuner. Telemedicinsk sårbehandling har her kørt i drift siden 2006, og 'Sår i Syd'-samarbejdet er indskrevet i Sundhedsaftalerne.

Bl.a. pga. de gode erfaringer fra Sønderjylland arbejdes på flere fronter med projektopstart og projektgennemførelse på området – og telemedicinsk sårbehandling er indskrevet i udkastet til grundaftale 2011 - 2014.

ABT-fondsprojektet tele-sår

ABT-fonden (fonden for anvendt borgernær teknologi) medfinansierer et demonstrationsprojekt inden for telemedicinsk sårbehandling af patienter med diabetiske fodsår. Region Syddanmark er én af to spidsregioner. I Syddanmark deltager Odense Kommune, Faaborg-Midtfyn Kommune, Nordfyns Kommune og Svendborg Kommune og OUH (Odense og Svendborg). MedCom er projektleder for Digital Sundhed. Projektet løber fra 1. januar 2010 til 1. april 2011. Målet med projektet er at påvise det arbejdskraftbesparende potentiale i den telemedicinske løsning med henblik på national udbredelse.

Regionalt forskningssamarbejde under opstart

Parallelt og sammenfaldende hermed søges opstartet et klinisk studium for telemedicinsk sårbehandling til patienter og borgere med diabetiske fodsår. Formålet er gennem en systematisk evaluering og randomiseret studium at sikre en forskningsbaseret dokumentation for såvel kliniske, økonomiske og patientmæssige gevinster ved indførelsen af den telemedicinske løsning. Projektet søges opstartet i efteråret 2010 med interesserede kommuner og sygehuse. Det kliniske studium planlægges gennemført over en ca. 1-årig periode og er en del af et EU-projekt – RENEWING HEALTH.

Hvis du vil vide mere

For yderligere oplysninger kontakt konsulent Tanja Gerner Jusslin på tanja.gerner.jusslin@regionsyddanmark.dk eller på tlf. 6543 2036.



Region Syddanmark

Damhaven 12
7100 Vejle
Telefon 76 63 10 00
Fax 76 63 20 00
kontakt@regionsyddanmark.dk
www.regionsyddanmark.dk

Regional fødeplan

Der er i Region Syddanmark udarbejdet forslag til en regional fødeplan. Forslaget "Svangreomsorg i Region Syddanmark" sendes i høring efter sommerferien og forventes vedtaget og klar til implementering i efteråret 2010.

For at styrke og lette det administrative arbejde i forbindelse med kommunikation og information mellem de mange forskellige fagpersoner, der samarbejder om den gravide og nyfødte, er der behov for at anvende it og elektronisk kommunikation. Digitalisering styrker samarbejdet og bidrager til at gøre forløbet mere gennemsigtigt, idet nødvendige og relevante data hurtigt bliver tilgængelige for alle parter. Desuden bliver det muligt let og hurtigt at dokumentere kommunikation.

For at digitalisere samarbejdet om den gravide og nyfødte både i sygehusregi og tværsektorielt er der således behov for at igangsætte et udviklingsprojekt vedr. it-understøttelse af fødeplanen, hvor behovet for it-understøttelse af arbejdsgangen hos jordemødre, fødeafdelinger og svangreambulatorier kortlægges.

Kommunikationsstandarderne for anmeldelse til sundhedspleje og Kirkebog er på vej til at blive implementeret i sygehusenes systemer, og der etableres it-mæssig adgang for jordemødrene i jordemoderkonsultationerne.

For at kunne blive koblet elektronisk til sygehusene bør kommunerne anskaffe journalsystemer til sundhedsplejen og udvikle disse til at kunne håndtere relevante kommunikationsstandarder.

Elektronisk fødselsanmeldelse til sundhedsplejen

På nuværende tidspunkt sendes fødselsanmeldelser elektronisk fra fødestederne på Fyn: Svendborg, Ærø og OUH til de kommuner, der ønsker at modtage. På nuværende tidspunkt er det 13 kommuner.

Hvis kommuner er interesserede i at modtage den elektroniske fødselsanmeldelse fra de fynske fødesteder, rettes kontakt til Fælles IT-sekretariat, (se nedenfor), som vil være behjælpelige med at aftale test og give besked videre til sygehusene. Efterhånden som de andre fødesteder i regionen får adgang til it-systemer med mulighed for elektronisk forsendelse, vil kommunikationsløsningerne blive udbredt.

Hvis du vil vide mere

For yderligere oplysninger kontakt specialkonsulent Bente Falk på bente.falk@regionsyddanmark.dk eller tlf. 65432023 / 29201750
Projektsekretær Karina Hasager Hedevang på karina.hasager.hedevang@regionsyddanmark.dk eller tlf. 65432012 / 29202012



Region Syddanmark
Damhaven 12
7100 Vejle
Telefon 76 63 10 00
Fax 76 63 20 00
kontakt@regionsyddanmark.dk
www.regionsyddanmark.dk

Børnedatabasen

KL og Sundhedsstyrelsen gik i 2008 i gang med at udvikle en national børnedatabase. Databasen skal understøtte kommunernes planlægning af børnesundhedsindsatsen. Databasen kan bl.a. bidrage til at skabe mere viden om kommunale forebyggelsesindsatser på børneområdet. Der er alene tale om en database, der kan generere ledelsesinformation, databasen kan ikke benyttes til at hente individdata om den enkelte.

Kommunernes indberetning til børnedatabasen sker via de elektroniske børnejournalsystemer og de praktiserende lægers indberetning af data sker via lægejournalssystemer.

Indholdet i børnedatabasen retter sig i første omgang mod allerede registrerede data om (1) vægt/højde fra barnet bliver født, til barnet går ud af skolen (inklusive data fra de praktiserende lægers syv børneundersøgelser) samt registrerede data om (2) barnets udsættelse for passiv rygning (ved første sundhedsplejerskebesøg i hjemmet) og data om (3) barnets ernæring i de første 4 måneder.

For at komme i gang skal den enkelte kommune selv tage kontakt til deres systemleverandør for at bestille indberetningen. KL har etableret et site "Børnedatabasen" på KLs hjemmeside www.kl.dk/bornedatabasen med information om, hvad databasen handler om, hvordan du kommer i gang, kontaktpersoner og vejledninger.

Hvis du vil vide mere

For yderligere oplysninger kontakt konsulent Rikke Viggers på riv@medcom.dk eller tlf. 6543 2027

EDI-Servicebureau

EDI-nedbrud

I Region Syddanmark er etableret en EDI-servicebureau, som kan kontaktes i tilfælde af planlagte systemopdateringer, akutte fejl og systemnedbrud. Servicebureauet kan være behjælpelig med at spore fejl og problemstillinger og sørge for at få information bredt ud til berørte parter. Desuden er der aftalt en særlig meldeprocedure i forbindelse med samarbejdsaftalen om indlæggelses- og udskrivningsforløb mellem sygehuse og kommuner, Sam:Bo. Meldeproceduren kan findes her: <http://visinfosyd.dk/wm303792>

Hvis du vil vide mere

For yderligere oplysninger kontakt Lene Paulin på: lene.paulin@Regionsyddanmark.dk Tlf. 7663 1197 eller Gitte Sønderby Jensen på: gitte.soenderby.jensen@regionsyddanmark.dk Tlf. 7663 1498



Region Syddanmark

Damhaven 12
7100 Vejle
Telefon 76 63 10 00
Fax 76 63 20 00
kontakt@regionsyddanmark.dk
www.regionsyddanmark.dk

LÆ- blanketter

LÆ-blanketter formidles mellem kommunen og almen praksis, speciallægepraksis og hospitaler i forbindelse med behandling af sager om førtidspension, sygedagpenge mm. Udfyldelse og arkivering af blanketterne sker typisk elektronisk i både kommuner og lægepraksis, mens forsendelsen indtil nu er sket pr. almindelig post. I samarbejde med udvalgte kommuner og leverandører har Medcom udviklet den elektroniske kommunikation af LÆ-blanketter, som kan ske via Medcom's standard for Den Dynamiske Blanket og Den Gode LÆ-Webservice. Disse standarder er nu færdige og testede, og er tilgængelige for leverandører af blanketløsninger til kommuner og patientjournaler på www.medcom.dk

På kommunesiden er det på nuværende tidspunkt Kommuneinformation A/S der har implementeret standarderne, og muliggør den elektroniske kommunikation af LÆ-blanketter i den internetbaserede blanketløsning "NetForvaltning Sundhed". Via "NetForvaltning Sundhed" varetager Kommuneinformation A/S videreforsendelse til lægepraksis, som kan modtage LÆ-blanketter elektronisk, mens forsendelse til lægepraksis, der ikke kan modtage elektroniske LÆ-blanketter, håndteres af Kommuneinformation's print og scanningsfunktion.

Kommunen kan således få en ensartet og elektronisk arbejdsgang i forbindelse med forsendelse og modtagelse af LÆ-blanketter – uafhængig af, om lægerne kan sende og modtage blanketterne elektronisk. Der arbejdes på forskellige integrationsløsninger i forhold til de kommunale ESDH og fagsystemer, hvor der specielt er fokus på lettere adgang, brugeradministration og arkivering.

Se www.kommuneinformation.dk for yderligere information om NetForvaltning Sundhed.

Leverandørerne af patientjournaler til lægepraksis har implementeret standarderne således, at LÆ-blanketterne kan modtages og sendes direkte fra lægernes journaler. Da kommunikationen sker efter nye standarder, er det ikke alle lægejournalerne, der har løsningen i drift endnu, og en del blanketter håndteres derfor af Kommuneinformations print og scanningsfunktion. MedCom arbejder på at udbrede løsningen til lægerne, og målet er, at 90 % af LÆ-blanketterne besvares elektronisk.

Hvis du vil vide mere

For yderligere oplysninger kontakt konsulent Rikke Viggers på riv@medcom.dk eller tlf. 6543 2027



Region Syddanmark

Damhaven 12
7100 Vejle
Telefon 76 63 10 00
Fax 76 63 20 00
kontakt@regionsyddanmark.dk
www.regionsyddanmark.dk