

Politik for sundhedsforskning i Region Syddanmark



November 2007



Region Syddanmark

Forord

Det er Region Syddanmarks mål, at udvikle et sundhedsvæsen, som kan manifestere sig såvel nationalt som internationalt. Dette til gavn for borgere og samfund. For at nå dette mål, er det vigtigt, at der skabes muligheder for sundhedsforskning på et højt fagligt niveau. Derfor har regionsrådet den 5. november 2007 vedtaget en politik for sundhedsforskning i Region Syddanmark.

Politikken understøtter den store forskningsindsats, der allerede i dag foregår i sundhedsvæsenet og bidrager til, at der igangsættes forskningsprojekter, der går på tværs af sygehuse og sektorer.

Sundhedsforskning skal fortsat have høj prioritet og det skal være attraktivt at få en forskningskarriere i Region Syddanmark. Der skal skabes tid og plads til forskningsaktiviteter i det daglige arbejde og forskningsmiljøerne skal have let adgang til støttefunktioner. Det er vigtigt, at der er ledelsesmæssig opmærksomhed på forskningsområdet og at alle medarbejdere tager et medansvar for udvikling og implementering af ny viden.

Sundhedsforskning på tværs af sektorer skal understøttes og der skal opbygges stærke forskningsmiljøer - også på områder hvor dette endnu ikke er tilfældet.

Forskningssamarbejdet mellem Syddansk Universitet og Region Syddanmark skal fortsat udvikles og styrkes. Dette sker blandt andet for Odense Universitetshospital i Klinisk Institut og for centralsygehusene via Institut for Regional Sundhedsforskning.

Som led i at styrke Region Syddanmarks erhvervsudvikling, konkurrenceevne og økonomiske vækst skal der igangsættes formelle samarbejdsrelationer mellem sundhedsvæsenets forskningsmiljøer og erhvervslivet. Dette vil medvirke til at fastholde højt kvalificeret arbejdskraft og forskere.

Med forskningspolitikken sættes de overordnede rammer for sundhedsforskning ved en bevidst prioritering af særlige forskningsindsatsområder og forskellige virkemidler. Det er derfor mit håb, at alle i sundhedsvæsenet vil støtte op omkring forskningspolitikken og medvirke til implementering af indsatsområderne.



Carl Holst
Regionsrådsformand
November 2007

Indhold

Forord	3
Indledning	5
Målsætninger	6
Forskningsafgrænsning	7
Fastlæggelse af konkrete fælles forsknings-satsningsområder i Region Syddanmark	8
Proces for udpegning af fælles forskningsindsatsområder	9
Virkemidler	10
Ressourcer.	10
Infrastruktur.	10
Forskningsmiljøer og samarbejde nationalt og internationalt.	11
Regionalt samarbejde med erhvervslivet	12
Etik	13
Organisering af sundhedsforskningen.	14
Forskningsorganisationen i Region Syddanmark	14
Regionalt niveau	16
Syddansk Sundhedsvidenskabeligt Forskningsforum (SSF)	16
Ledelsesforum	16
Det regionale strategiske forskningsråd	16
Sygehusniveau	17
Samarbejde med Syddansk Universitet - strategiråd og forskningscentre.	17
Resultater	18
Opgørelse og formidling af forskningsindsatsen	18
Nyttiggørelse, opfindelser og patentering	19

Indledning

Sundhedsforskning af høj kvalitet er en grundlæggende forudsætning for at sikre høj faglighed i diagnostik, behandling, forebyggelse, pleje og rehabilitering.

I dag foregår der forskning i forskelligt omfang indenfor sundhedsvæsenet i Region Syddanmark. Med Odense Universitetshospital som et flagskib på forskningsområdet med lang tradition for forskning på højt nationalt og internationalt niveau, og med aktive forskningsmiljøer på de øvrige sygehuse er der i samarbejde med Det Sundhedsvidenskabelige Fakultet på Syddansk Universitet en unik mulighed for at skabe synergi i forskningen og udnytte det samlede regionale forskningspotentiale til gavn for borgerne i Region Syddanmark.

Arbejdet med en politik for regional sundhedsforskning i Region Syddanmark har taget udgangspunkt i Forberedelsesudvalgets beslutning d. 14. december 2006 om at igangsætte organiseringen af sundhedsvidenskabelig forskning i Region Syddanmark.

Politikken bygger på NASTRA-betænkningen fra 1995, rapporten om rammebetingelserne og MESUF-rapporten. Der er endvidere fra nationalt og internationalt hold igangsat en række initiativer, der har væsentlig indflydelse på rammerne for sundhedsforskningen. Her tænkes dels på sundhedsloven, der trådte i kraft 1. januar 2007, hvor forskning har en selvstændig paragraf, som pålægger regionsrådet at sikre udviklings- og forskningsarbejde, så ydelser og uddannelse af sundhedspersoner kan varetages på et højt niveau og dels på regeringens globaliseringsstrategi og den kendsgerning, at der er sket en omlægning af støttemuligheder for forskning til fordel for strategisk forskning i store programpakker.

Politikken omfatter sundhedsforskning udført af alle faggrupper i Region Syddanmarks sundhedsvæsen.

Målsætninger

Region Syddanmarks politik for regional sundhedsforskning er udarbejdet som grundlag for at styrke sundhedsforskningen. Politikken skal sætte den overordnede ramme for sundhedsforskningen ved en bevidst prioritering af særlige forskningsindsatsområder og virkemidler. Politikken skal desuden være med til at understøtte den store forskningsindsats, der foregår på sygehusene, og den skal igennem de bevidste prioriteringer især sikre, at der igangsættes forskningsprojekter, der går på tværs af sygehuse og sektorer.

Det er Region Syddanmarks målsætning:

- at styrke sundhedsforskningen og skabe rammerne for sundhedsforskning således at denne kan omsættes til gavn for borgere og samfund.
- at sundhedsvæsenets ydelser skal bygge på en forskningskultur, hvor hele det sundhedsfaglige personale i samtlige sektorer bidrager aktivt til sundhedsforskning og omsætter ny viden til klinisk praksis.
- at sundhedsforskningen udvikles i et tæt samarbejde med Syddansk Universitet.
- at der udvikles stærke forskningsmiljøer på Odense Universitetshospital og sygehusene og at dette sker i et samarbejde med Syddansk Universitet i regi af Klinisk Institut og Institut for Regional Sundhedsforskning.
- at skabe sammenhæng i sundhedsforskningen og udnytte potentialet/synergien i et samarbejde om fælles projekter på tværs af sygehusene for at kunne få del i de nationale strategiske midler til programforskning.
- at sundhedsforskningen på Odense Universitetshospital har en styrke som aktivt skal anvendes som drivkraft for sundhedsforskningen i Region Syddanmark.
- at skabe åbenhed omkring sundhedsforskning gennem vidensformidling til borgere.
- at fremme forskningssamarbejdet med nationale og internationale virksomheder, herunder støtte den regionale erhvervsudvikling.
- at kunne samarbejde med nationale og internationale forskningsinstitutioner.
- at infrastrukturen for sundhedsforskningen skal synliggøres og fortsat udvikles.

Forskningsafgrænsning

"Medicinsk sundhedsforskning er forskning, rettet mod diagnostik, behandling, pleje, rehabilitering og forebyggelse af sygdomme, herunder forskning omfattende organisering og finansiering af disse indsatser. Medicinsk sundhedsforskning udføres i både universitets-, hospitals- og primærsektoren samt i de basale fag på de sundhedsvidenskabelige fakulteter.

Medicinsk sundhedsforskning falder således inden for følgende hovedområder:

den patientnære forskning, der direkte inddrager patienter i forskning i sygdoms-udredning, sygdomsbehandling, rehabilitering, pleje og omsorg

sygdomsforebyggelse, herunder præsymptomatisk udredning i såvel befolknings-screeninger som selektive udredningsprogrammer og sygdomsforebyggelse knyttet til kroniske sygdomme

organisering af behandlings- og forebyggelsesindsatsen i sundhedsvæsenet under anvendelse af principper for f.eks. medicinsk teknologivurdering (MTV)

eksperimentel forskning som en integreret del af medicinsk sundhedsforskning uafhængig af, om den udføres på en grundforskningsinstitution eller på laboratorium i tilknytning til sundhedsvæsenet. Kriteriet er, at udgangspunktet og resultatudnyttelsen er rettet mod sygdomsforståelse og sygdomsbehandling

sundhedsforskning rettet mod adfærds- og humanistiske aspekter af betydning for sundhed, sygdom, sundhedsfremme, forebyggelse og behandling.

Den medicinske sundhedsforsknings begreber og metoder er rettet mod sygdomsbehandling og -forebyggelse. Medicinsk sundhedsforskning anvender derfor også metoder fra epidemiologi, sundhedstjenesteforskning, eksperimentel laboratorieforskning og humanistisk forskning, idet disse er en nødvendig forudsætning for kvaliteten af den medicinske sundhedsforskning".¹

Denne definition er forenelig med det udgangspunkt, der anvendes i forbindelse med måling af forskningsindsatsen på sygehusene, hvor forskning defineres efter OECDs Frascati-manual.

Politikken omfatter al sundhedsforskning udført af alle faggrupper i Region Syddanmarks sundhedsvæsen.

¹ MESUF-rapporten (Opfølgingsudvalget i rapporten Medicinsk Sundhedsforsknings Fremtid 2001)

Fastlæggelse af konkrete fælles forsknings- satsningsområder i Region Syddanmark

En række forskningsprojekter er alene forankret på det enkelte sygehus eller i den enkelte forskningsorganisation. Der er således en række forskningsmiljøer på højt nationalt og internationalt niveau på Odense Universitetshospital og øvrige sygehuse, som ikke er tværgående. Stamcelleforskning på Odense Universitetshospital er et eksempel herpå. Disse forskningsprojekter skal, uafhængigt af tværgående indsatsområder, sikres en fortsat udvikling og fungere som fyrtårnsprojekter.

En regional tværgående forskningsmæssig satsning kan imidlertid give muligheder for projekter med stor videnskabelig vægt og høj kvalitet og styrke sundhedsforskningen i den øgede konkurrence om midler national og internationalt. Nationale og internationale midler fokuserer på strategisk forskning og udbydes i store programpakker. Det kræver en stadig udbygning af det regionale netværk og styrkelse af de regionale forskningsmiljøer.

Et samarbejde omkring forskningsprojekter på udpegede indsatsområder vil sikre et højt volumen af patienter og skabe bedre og mere systematiske muligheder for at udnytte kompetencer på tværs af sygehusenheder og afdelinger. Det vil give muligheder for at understøtte og opbygge stærke forskningsmiljøer - også på sygehuse hvor dette endnu ikke er tilfældet.

Med udgangspunkt i den store forskningsindsats, der allerede foregår på sygehusene, skal der udpeges indsatsområder, der har eller kan få regional, national og international gennemslagskraft, og som dermed kan løfte og inspirere de øvrige områder og markere regionen.

Fastlæggelse af konkrete fælles forskningsindsatsområder i Region Syddanmark

Proces for udpegning af fælles forskningsindsatsområder:

Udpegning af fælles indsatsområder sker ud fra en fælles proces mellem Syddansk Universitet og Region Syddanmark:

- En arbejdsgruppe med deltagere fra Syddansk Universitet i regi af institutlederen for Klinisk Institut og Institutkoordinatoren fra Institut for Regional Sundhedsforskning og de aktive forskere i det regionale strategiske forskningsråd beskriver forskningsområdet i Region Syddanmark og udarbejder på denne baggrund oplæg om mulige fælles indsatsområder. Oplægget skal tage udgangspunkt i de områder, hvor Region Syddanmark allerede har stærke forskningskompetencer og i områder hvor det vil være muligt at gøre en forskel ved en fælles indsats.
- Med baggrund i oplægget fra arbejdsgruppen udarbejder det regionale strategiske forskningsråd forslag til regionsrådet om fælles indsatsområder.
- Oplægget drøftes i Syddansk Sundhedsvidenskabeligt Forskningsforum (SSF) sammen med forskningspolitikken for Syddansk Universitet.
- Regionsrådet udpeger konkrete indsatsområder for en 4 års periode. Udpegningen sker på baggrund af en høring med deltagelse af det regionale strategiske forskningsråd, SSF og regionspolitikere.
- Når de konkrete indsatsområder er fastlagt indhenter det regionale strategiske forskningsråd - via strategiråd på Odense Universitetshospital og strategirådene i de regionale forskningscentre forslag til projekter én gang om året.
- Det regionale strategiske forskningsråd gennemfører i samarbejde med Syddansk Universitet en faglig bedømmelse af projekterne, og det regionale strategiske forskningsråd indstiller til sundhedsdirektionen, hvilke projekter der kan støttes inden for den givne økonomiske ramme.

Virkemidler

Ressourcer

En grundfinansiering af sundhedsforskningen for at sikre kontinuitet og stabilitet i forskningen er en nødvendighed. Grundfinansieringen skal sikre både de personalemæssige ressourcer og den nødvendige infrastruktur. Grundfinansieringen er en nødvendig forudsætning for, at der kan tiltrækkes ekstern finansiering til forskningsområderne.

For at sikre en grundfinansiering er det målsætningen, at sygehusledelserne for så vidt angår den forskning, der er forankret i de enkelte sygehuse, sikrer at der allokeres midler til egen forskning svarende til 1 % af budgettet og Odense Universitetshospital 2 % af budgettet.

Midler til forskning vises i budget for 2008 og for overslagsårene således at det synliggøres, hvornår målsætningen for forskningsbudgettet opnås. Odense Universitetshospital har planer for at nå målet på 2% i 2012.

Til understøtning af den fælles forskningsindsats er der i 2008 et ekstraordinært stort beløb i den regionale pulje, nemlig ca. 22 mil. kr. I de følgende år vil der være 14 mio. kr. til rådighed i puljen hvert år. Midlerne kan både anvendes til projekter, og til udvikling og forbedring af den infrastruktur, der er nødvendig for forskningen. Konkrete forslag til udmøntning af midlerne vil blive forelagt regionsrådet én gang årligt.

Finansieringsgrundlaget vil derudover afhænge af midler hentet fra eksterne finansieringskilder. Der skal derfor skabes et miljø, hvor forskere får gode vilkår for at finde og søge eksterne forskningsmidler. Forskningsfinansieringen i nationale fonde og EU-fonde er i stigende grad programstyret, hvor der ydes støtte til større projekter, der involverer flere parter i samarbejde. Potentialer i at ansøge om midler til større fælles forskningsprojekter på tværs af sygehuse skal derfor udnyttes og koordineres.

Infrastruktur

Det er af afgørende betydning, at der i samarbejde med Syddansk Universitet etableres den nødvendige infrastruktur for forskningen, der giver forskerne adgang til alle de faciliteter, der er nødvendige for forskningsprocessen. Infrastrukturen skal udvikles i takt med, at behovene for faciliteter udvikler sig.

Virkemidler

Region Syddanmarks samarbejde med Syddansk Universitet sikrer forskere og personale på sygehusene adgang til vejledningskompetencer, forskerstøttefunktioner og ansættelse på universitetsniveau.

Samarbejdet med Syddansk Universitet skal have særlig fokus og forsat udvikles, da det er en afgørende faktor for en stadig udvikling af forskeres kompetencer og forskningsmiljøerne i regionen.

Region Syddanmark vil sammen med Syddansk Universitet arbejde på at skabe en sammenhængende struktur mellem alle de infrastrukturelle elementer. Der skal skabes koordination og sammenhæng mellem kompetencerne indenfor kliniske databaser, epidemiologi, biostatistik, biobank, almen praksis, Good Clinical Practice (GCP) og biblioteksfunktioner.

Forskerne skal have let adgang til informationer om de eksisterende service- og støttefunktioner, så den samlede infrastruktur er synlig for forskerne, og forskerne skal opleve den som relevant for og en støtte til deres projekter.

Det skal ske gennem øget information og gennem en udbygning og samordning af forskningens infrastruktur. Forskerne skal have let adgang til service- og støttefunktioner af høj kvalitet, der udover de infrastrukturelle elementer også omfatter projektadministration, udformning af projektsøgninger og kommercialisering af forskningsresultater med mere.

Forskningsmiljøer og samarbejde nationalt og internationalt

Et bærende element for sundhedsforskningen på sygehuse er aktive forskningsmiljøer.

Flere forskningsmiljøer i Region Syddanmark leverer forskningsresultater på højt internationalt niveau. Disse forskningsmiljøer er med til at sikre den enkelte forsker en faglig udvikling, og de har betydning for rekruttering og kompetenceudvikling af medarbejdere.

De aktive forskningsmiljøer skal understøttes, og flere miljøer skal løftes til internationalt niveau. Nye forskningsmiljøer skal udvikles, så der for alle specialer er tilknyttede forskningsmiljøer.

Virkemidler

Det skal ske ved, at styrke forskningsledelsen og sikre, at der er ledelsesmæssig opmærksomhed på området. Forskningsmiljøerne skal have let adgang til nødvendige service- og støttefunktioner. Der skal skabes tid og plads til forskningsaktivitet i det daglige arbejde. Endvidere skal der skabes samarbejde og netværk på tværs af sygehuse og afdelinger, så viden og erfaringer deles og spredes.

Forskningsmiljøerne skal endvidere sikre, at der til stadighed sker en produktion af nye forskere. Der skal således være optimale forhold for, at det er attraktivt at få en forskerkarriere.

Det kan blandt andet ske igennem en mere fleksibel stillingsstruktur, flere kombinationsstillinger med både post.doc og ph.d.-projekter og mere hensigtsmæssige forskeruddannelsesforløb. Desuden skal der skabes hensigtsmæssige ansættelsesforhold, så almindelige "rettigheder" er gældende i en forskerkarriere og/eller under et forskeruddannelsesforløb.

Samarbejde med anerkendte nationale og internationale forskergrupper, forskningsinstitutioner og deltagelse i nationale og internationale forskningsprogrammer er afgørende for, at forskningsmiljøer får ny viden, kritisk vurderer egen forskning og får ny inspiration. Forskere skal i højere grad sikres opkvalificering i et øget nationalt og internationalt samarbejde. Det kan ske ved, at institutionerne inviterer internationale forskere, og at institutionerne giver forskerne mulighed for ophold på internationale forskningsinstitutioner. Endvidere skal der arbejdes på at identificere og optimere de forhold, som vil gøre det mere attraktivt at medvirke i nationale og internationale forskningsprogrammer, herunder EU forskningsprogrammer.

Der ligger særlige muligheder i for eksempel at opslå ph.d.-stillinger i samarbejde med en international samarbejdspartner. Det vil ofte kunne gøre opslaget mere interessant for ansøgerne og udvide ansøgerfeltet betragteligt.

Regionalt samarbejde med erhvervslivet

Som led i at styrke regionens erhvervsudvikling, konkurrenceevne og den økonomiske vækst skal der igangsættes formelle samarbejdsrelationer mellem forskningsmiljøer på sygehusene og erhvervslivet, så der i højere grad sker en udveksling af forskningsresultater, som kan udnyttes kommercielt.

Virkemidler

Der skal også igangsættes et samarbejde om innovationsskabende forskningsprojekter, herunder erhvervs-ph.d.-projekter. Et øget samarbejde mellem erhvervsliv og regionens institutioner er et aktiv i forhold til at tiltrække og fastholde højt kvalificeret arbejdskraft og forskere. En vigtig samarbejdspartner vil her være Vækstforum Region Syddanmark.

Etik

Forskningen skal udføres etisk korrekt efter gældende regler og sikres mod videnskabelig uredelighed.

Forskerne skal være bekendte med gældende etiske regler, herunder retningslinier på de enkelte sygehuse. I forskningsprojekterne skal det tydeliggøres, hvilke interesser der støtter projektet. Det skal gøres synligt om og i givet fald hvordan medicinalindustrien eller andre har støttet forskningen.

Organisering af sundhedsforskningen

Forskningsorganisationen i Region Syddanmark

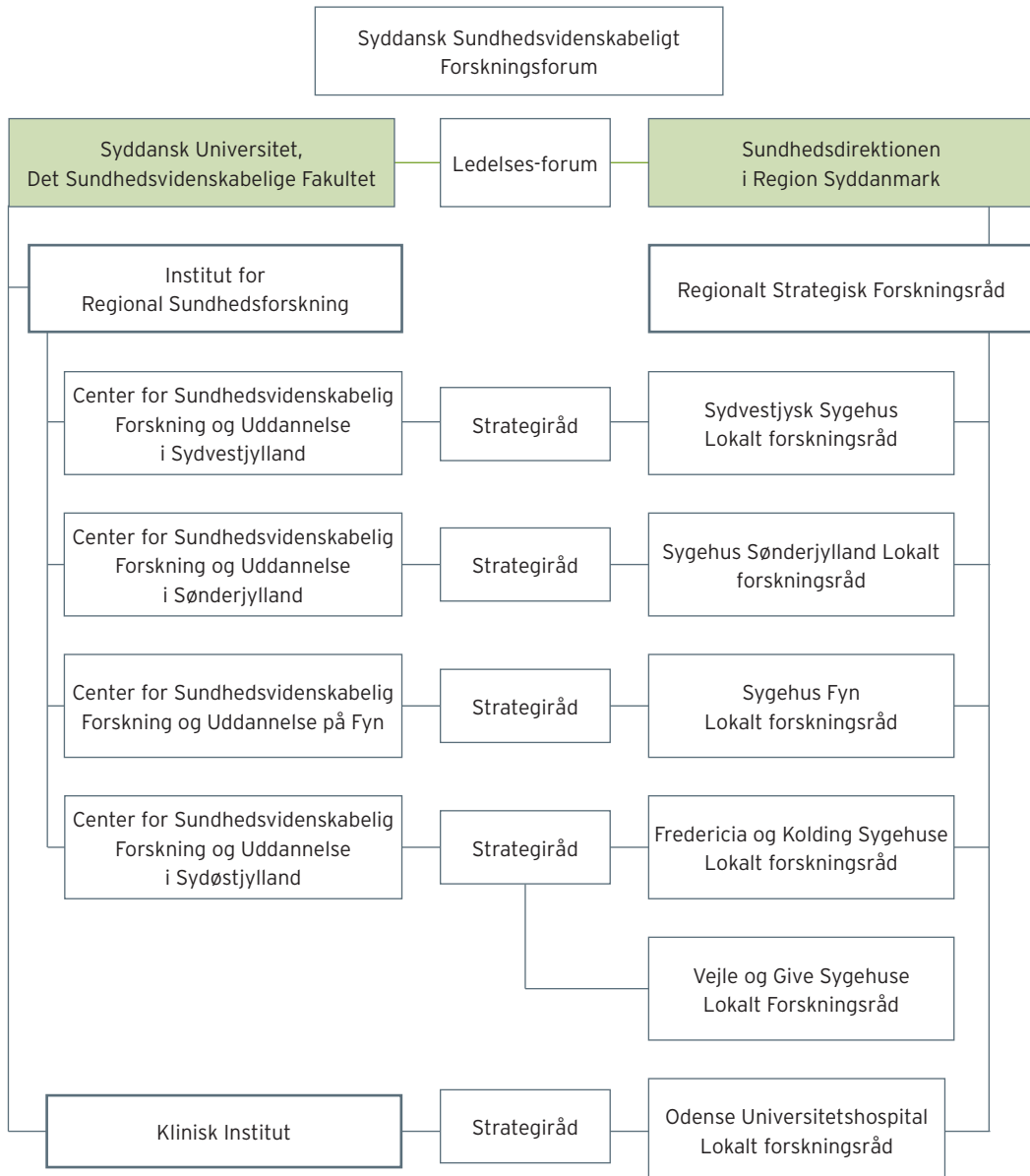
I Regionen Syddanmark skal forskningsorganisationen styrke sundhedsforskningen ved at:

- understøtte både en regionalt tværgående forskningsindsats på tværs af sygehusene og en mulighed for lokal udvikling og forankring af forskningsindsatsen
- sikre et integreret samarbejde med Syddansk Universitet
- sikre at understøtning og prioritering af forskning er en integreret del af det ledelsesmæssige ansvar
- sikre gennemsigtighed og samarbejde på tværs i forskningsorganisationen gennem gensidig orientering

Der er en forskningsorganisation dels på sygehusniveau dels på regionalt niveau. På begge niveauer er samarbejdsfladen med Syddansk Universitet integreret.

Organisering af sundhedsforskningen

Organisering af sundhedsvidenskabelig forskning i Region Syddanmark



Organisering af sundhedsforskningen

Regionalt niveau

Syddansk Sundhedsvidenskabeligt Forskningsforum (SSF)

SSF er nedsat som en del af den nationale struktur med oprettelsen af tre regionale forskningsfora på landsplan.

SSF skal konstituere rammen om Det Sundhedsvidenskabelig Fakultet, Syddansk Universitets samarbejde med Region Syddanmark om den samlede medicinske sundhedsforskning i Region Syddanmark. I SSF sidder sundhedsdirektør, sygehusledelser, psykiatriledelse, ledelsesrepræsentation fra almen medicin og kommunerne og fra Syddansk Universitet dekan og institutledere. I SSF drøftes regionale og nationale spørgsmål omkring sundhedsforskning, og fælles initiativer som f.eks. åben forskerday arrangeres. SSF er forum for koordineringen af forskningspolitikken for Syddansk Universitet og forskningspolitikken for Region Syddanmark. Ledelsesforum er forretningsudvalg for SSF.

Ledelsesforum

Da samarbejdet med Syddansk Universitet er et væsentligt element for forskningen på sygehusene i Region Syddanmark, er det vigtigt, at der er sammenhæng i de indsatser, der udpeges i Region Syddanmark, og de der udpeges af Syddansk Universitet, herunder indsatser i Klinisk Institut og de fire regionale forskningscentre. Sammenhæng og koordinering mellem Region Syddanmarks og Syddansk Universitets forskningsindsatser sikres på højeste ledelsesniveau i ledelsesforum mellem dekanen for Det Sundhedsvidenskabelige Fakultet og sundhedsdirektøren for Region Syddanmark.

Det regionale strategiske forskningsråd

Det regionale strategiske forskningsråd er Region Syddanmarks og sygehusenes fælles fora for forskning. I rådet sidder ledelsesrepræsentanter fra sygehusene, aktive forskere og sundhedsdirektøren, som er formand. Rådet har reference til sundhedsdirektionen og skal bistå denne i forskningsstrategiske og politiske spørgsmål. Rådet har også til opgave at udarbejde en forskningspolitik i for Region Syddanmark, herunder at skabe konsensus om fælles strategiske forskningsindsatsområder på tværs af sygehusene. Valget af fælles initiativer sker gennem en gensidig forpligtende dialog mellem sygehusledelsesrepræsentanter og forskere. Rådet skal yderligere foretage en fordeling af forskningspuljens budget og indstille regionale repræsentanter til nationale forskningsråd, udvalg mm.

Organisering af sundhedsforskningen

Sygehusniveau

Sygehusene udpeger i lokale forskningsråd egne lokale forskningsprioriteringer og vil gennem deres forpligtende engagement i det regionale strategiske forskningsråd inddrage og bidrage til at styrke de fælles regionale udpegede indsatsområder.

Samarbejde med Syddansk Universitet - strategiråd og forskningscentre

Samarbejdsaftaler mellem Region Syddanmark og Syddansk Universitet sikrer sygehusene adgang til støttefunktioner (infrastruktur) på universitetsniveau. Dette sker for Odense Universitetshospital i Klinisk Institut via strategirådet og for centralsygehusene via Institut for Regional Sundhedsforskning via strategirådene i fire lokale forskningscentre.

De lokale forskningscentre og strategirådet for Klinisk Institut foretager egne prioriteringer, men ved også at inddrage de fælles regionale indsatsområder skabes sammenhæng og styrke i den fælles tværgående forskningsindsats.

Resultater

Opgørelse og formidling af forskningsindsatsen

Formidling af forskningsindsatsen vil i højere grad blive en faktor for at tiltrække midler til forskning og skal derfor bruges aktivt for at skabe opmærksomhed om og forståelse for vigtigheden af forskningen. Formidling af forskning vil ske på et overordnet regionalt niveau, og de aktive forskere skal tænke formidling som en del af forskningsarbejdet.

Forskningsindsatsen på sygehusene skal opgøres og valideres, så formidlingen kan ske på et dokumenteret grundlag.

Forskningsindsatsen opgøres som de ressourcer der anvendes på forskning, de funktioner det er nødvendige for at forskningen kan foregå og resultaterne af forskningen. Forskningsindsatsen i Region Syddanmark vil blive opgjort efter samme nationale og internationale anerkendte metoder for alle sygehusene, så der foreligger løbende sammenlignelige opgørelse for Odense Universitetshospital og de øvrige sygehuse.

Forskningsopgørelserne fra sygehusene offentliggøres og forlægges årligt det regionale strategiske forskningsråd og regionsrådet.

De aktive forskere må aktivt bidrage med formidling af forskningsresultater. I forskermiljøet foregår det i nationale og internationale forskningsmiljøer gennem anerkendte nationale og inter nationale tidsskrifter, til forskernes egne afdelinger og tilgrænsende sektorer.

Udenfor forskningsmiljøet skal forskningsresultater spredes mellem såvel interne som eksterne brugere, så resultaterne kommer regionens patienter, institutioner og det omgivende samfund til gavn. Der skal derfor skabes rammer for, at forskningsbaseret viden nemt og hurtigt spredes mellem forskere og forskningsmiljøerne og ud til borgere, institutioner og erhvervsliv m.m. Der skal udvikles informationskanaler mellem afdelingerne, sygehuse og mellem regionens institutioner, virksomheder, kommunerne, praksissektoren og borgere.

Resultater

Nyttiggørelse, opfindelser og patentering

Der har ikke blandt forskere og forskningsinstitutioner været tradition for at tænke forskningsresultater ind i kommercielle muligheder. Der skal derfor arbejdes for at synliggøre området og forenkle vejen fra opfindelse til patentering og nyttiggørelse. Samarbejde om patenter og rettigheder mellem forskerne, Kontrakt- og patentkontoret på Syddansk Universitet og Regional udvikling i Region Syddanmark skal udbygges, så der er adgang til alle nødvendige kompetencer.

Region Syddanmark
Damhaven 12 . 7100 Vejle
Tlf. 7663 1000

regionsyddanmark.dk