

Sygefravær 2010

- Statistik og analyse af sygefraværet i Region Syddanmark i 2010

Sammenfatning

I dette notat er fremstillet en række statistiske analyser af sygefraværet i Region Syddanmark. Udgangspunktet har været et ønske om en dybere viden om de medarbejdere, der tegner sig for en stor del af det samlede sygefravær.

Sygefraværet i Region Syddanmark er i 2010 faldet fra 5,1 % til 4,7 % . Ser man bort fra Syddanske Vaskerier, som udgør en meget lille del af Region Syddanmarks ansatte må det konstateres, at det er på de sociale institutioner og i psykiatrien, at sygefraværet er højst. Det er dog stadig fra de store sygehusenheder langt den største del af sygefraværet kommer, da det er her der er flest ansatte.

Det pædagogiske personale, SOSU-personalet og service/teknisk personale er de faggrupper der relativt tegner sig for mest sygefravær, hvorimod lægepersonalet og det administrative personale har en fraværsprocent under regionens gennemsnit.

Der er flere kvinder end mænd blandt region Syddanmarks ansatte. Herudover er fraværsprocenten højere for kvinder end for mænd.

Der er en tendens til, at der bliver gradvist mere sygefravær med alderen. Dog skal det bemærkes, at sygefraværet er lidt højere i de yngste aldersgrupper og at de ansatte over 60 har lavere sygefravær end de 50-59 årige.

Når vi isoleret kigger på de 10 % af Region Syddanmarks personale der tegnede sig for den største del af sygefraværet får vi et billede af, hvilke personalegrupper der bedst kan hjælpes med en målrettet indsats. Her tegner der sig nogenlunde samme billede idet det særligt er fra SOSU-personale, fra pædagogisk personale og fra service/teknik personale at der er tale om en overrepræsentation. Der er ligeledes tale om en overrepræsentation fra de sociale tilbud. Hvad angår sygehusenheder er det Sygehus Lillebælt der relativt set har den største andel af medarbejderne i gruppen af Region Syddanmarks 10 % mest syge.

Det der herudover kendetegner "de mest syge" er, at deres sygefravær fordeler sig med relativt få og lange sygeperioder. Omkring en tredjedel af "de mest syge" har haft mere end 10 sygeperioder i løbet af 2010.

"De mest syge" forstået som de 10 % af medarbejderne som tegner sig for mest sygefravær havde et sygefravær svarende til 20 dage om året og derover. 20 dage om året forekommer at være et niveau, som for mange medarbejdere vil kunne forekomme enkelte år. Der er derfor tilføjet endnu et afsnit, hvor der alene ses på en endnu mindre del af medarbejderne. Nemlig de der havde mere end 40 sygedage i 2010. Dette er sket med henblik på at opnå information som i endnu højere grad kunne understøtte en målrettet indsats. Imidlertid giver denne sidste analyse ikke ny viden. Det er de samme køns-, alders- og personalegrupper der har mest sygefravær.

Analyse:

For regionen som helhed faldt sygefraværet i 2010 til 4,7 % fra 5,1 %.

En nærmere definition af beregningerne omkring sygefravær kan ses sidst i dette notat.

Nedenstående tabel viser sygefraværet i 2010 fordelt på enheder:

Sygefravær fordelt på de største enheder

Enhed/område:	2010			Fuldtidsstillinger 2010	Andel af i alt
	I alt	Kortvarig	Langvarig		
Region Syddanmark i alt	4,7 %	3,0 %	1,7 %	22.487,6	100,0 %
Sygehus Lillebælt	4,5 %	2,8 %	1,7 %	4.280,8	19,0 %
Sydvestjysk Sygehus	4,2 %	2,6 %	1,6 %	2.443,6	10,9 %
Odense Universitetshospital	4,6 %	3,1 %	1,5 %	8.290,5	36,9 %
Sygehus Sønderjylland	4,3 %	3,0 %	1,4 %	2.488,5	11,1 %
Psykiatrien	4,9 %	3,3 %	1,6 %	2.158,9	9,6 %
Sociale tilbud	7,2 %	3,6 %	3,6 %	1.769,9	7,9 %
Regionshuset	3,0 %	1,5 %	1,5 %	916,3	4,1 %
Syddanske Vaskerier	11,1 %	5,5 %	5,6 %	139,2	0,6 %

Som det fremgår af tabellen var sygefraværet højst på de sociale tilbud og Syddanske Vaskerier. Til gengæld var langt de fleste medarbejdere ansat på sygehusene, hvoraf Odense Universitetshospital havde det højeste sygefravær på 4,6 % med langt det største antal medarbejdere nemlig 37 % af alle ansatte omregnet til fuldtidsansatte.

Nedenstående tabel viser sygefraværet fordelt på de største personalegrupper. Det fremgår bl.a., at sygefraværet var størst hos pædagogisk personale, som er den mindste af de viste personalegrupper.

Sygefravær fordelt på de største personalegrupper

Faggrupper:	2010	
	Fuldtidsstillinger 2010	Andel af i alt
Region Syddanmark i alt	4,7 %	100,0 %
Lægepersonale	2,3 %	12,9 %
Administrativt personale	4,1 %	15,6 %
Øvr. sundhedspersonale	4,5 %	11,4 %
Sygeplejersker/rediografer	4,7 %	33,0 %
SOSU-personale	6,7 %	9,0 %
Service/teknisk personale	5,8 %	11,1 %
Pædagogisk personale	7,8 %	5,4 %
Øvr. personale	4,0 %	1,6 %

Nærmere beskrivelse af de viste personalegrupper kan ses i afsnittet med definitioner.

Nedenstående tabel viser sygefraværet opdelt på køn. Som al erfaring viser, er sygefraværet for kvinder noget højere end for mænd. Samtidig udgør kvinderne langt den største gruppe i regionen, så deres fravær vægter højt.

Sygefravær fordelt på køn

Køn	2010	Fuldtidsstillinger 2010	Andel af i alt
Region Syddanmark i alt	4,7 %	22.487,5	100,0 %
Kvinder	5,1 %	18.017,1	80,1 %
Mænd	3,3 %	4.470,4	19,9 %

Nedenstående tabel viser sygefraværet opdelt på alder. Når man ser bort fra de under 25-årige, som antalmæssigt kun udgør en lille del, er der en tendens til, at sygefraværet stiger en anelse med alderen. Gruppen over 60 år er lidt speciel, da man i denne aldersgruppe har mulighed for at gå på efterløn og dermed formentlig er fratrukket, hvis der er større helbredsproblemer.

Sygefravær fordelt på alder

Aldersgrupper:	2010	Fuldtidsstillinger 2010	Andel af i alt
Region Syddanmark i alt	4,7 %	22.487,5	100,0 %
Under 20 år	5,3 %	11,5	0,1 %
20 - 29 år	4,8 %	2.280,5	10,1 %
30 - 39 år	4,6 %	6.068,0	27,0 %
40 - 49 år	4,7 %	6.229,8	27,7 %
50 - 59 år	5,0 %	6.254,6	27,8 %
Over 60 år	4,5 %	1.643,2	7,3 %

Ansatte med højst sygefravær.

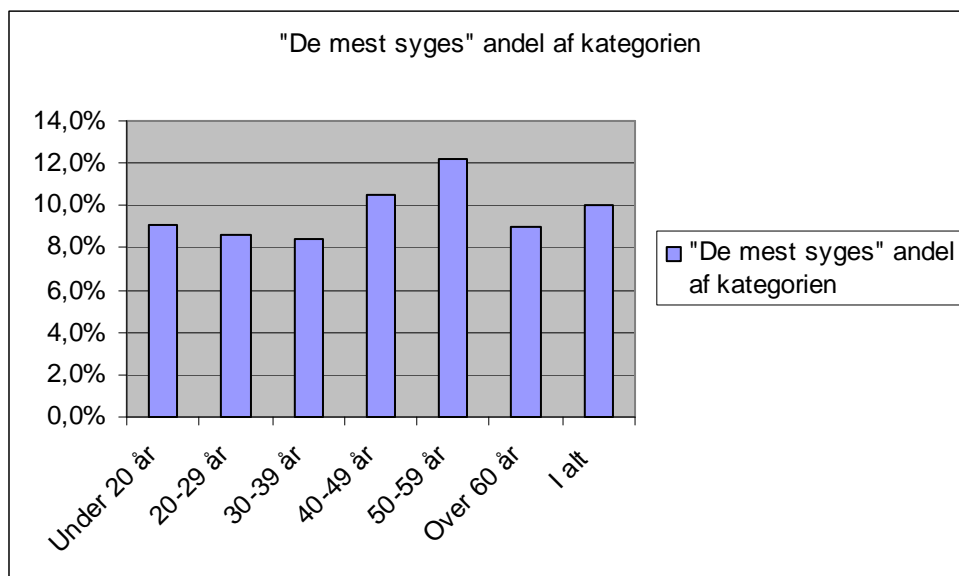
Hvad kan man sige generelt om de personer, der havde det højeste sygefravær i 2010? For at undersøge dette nærmere ses der i det følgende på de 10 % af regionens ansatte, der havde det højeste sygefravær i 2010. Det drejer sig om 10 % af 29.170 personer, dvs. ca. 2920 personer. Disse personer stod for 59,2 % af regionens sygefraværstimer. Denne gruppe kaldes i det følgende for "De mest syge". Det skal bemærkes, at der kigges på personer og ikke fuldtidsansatte. De 10 % mest syge er udvalgt ud fra deres antal af sygetimer.

Køn

Langt de fleste i denne gruppe er kvinder – også selv om man tager i betragtning, at kvinderne også udgør den største gruppe af regionens ansatte.

Umiddelbart vil man nemlig forvente, at gruppen "De mest syge" består af 10 % af regionens kvindelige ansatte og 10 % af regionens mandlige ansatte. Som nedenstående tabel og figur imidlertid viser, er der relativt flest kvinder i gruppen af "De mest syge".

Køn	"De mest syge"	Gns. Sygefraværdsdage pr. person	Antal ansatte i alt	"De mest syges" andel af køn ¹
Kvinder	2.511	52	23.240	10,8 %
Mænd	409	51	5.930	6,9 %
I alt	2.920	52	29.170	10,0 %



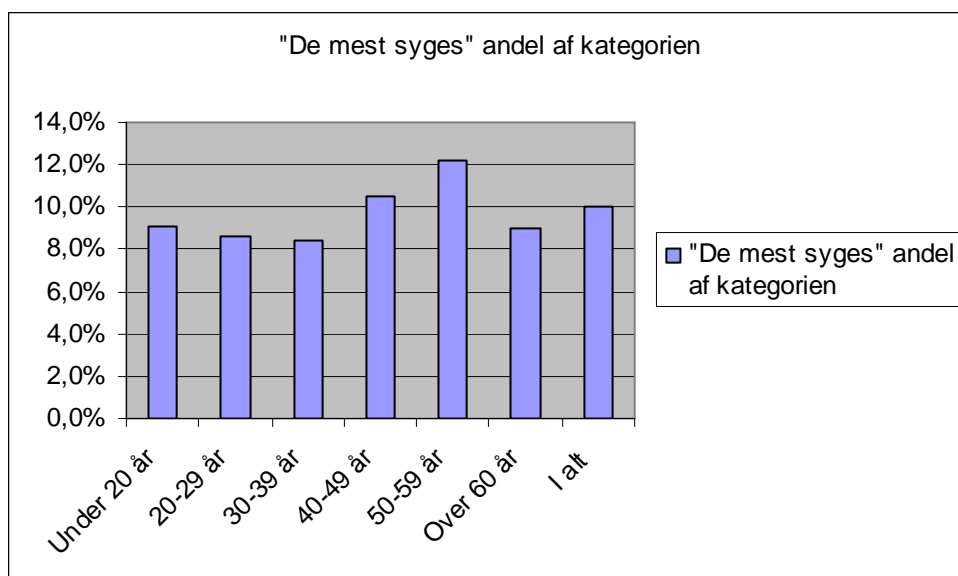
Alder

Det kan også være interessant at kigge på gruppens aldersfordeling. Nedenstående tabel og graf viser gruppens aldersfordeling.

Aldersgruppe:	"De mest syge"	Gns. sygefraværdsdage pr. person	Antal ansatte i alt	"De mest syges" andel af aldersgruppe
Under 20 år	1	35	11	9,1 %
20-29 år	241	43	2.803	8,6 %
30-39 år	723	51	8.546	8,5 %
40-49 år	805	52	7.652	10,5 %
50-59 år	902	54	7.397	12,2 %
Over 60 år	248	52	2.761	9,0 %
I alt	2.920	52	29.170	10,0 %

¹ Dette tal dækker over hvor stor en del af medarbejderne fra denne kategori (her køn), der indgår i de 10 % af Region Syddanmarks medarbejdere "de mest syge".

Det vil svare til, at alle tal under 10 % betyder, at der i denne gruppe er en underrepræsentation af "de mest syge", hvorimod alle tal over 10 % betyder, at der i denne gruppe er en overrepræsentation af "de mest syge".

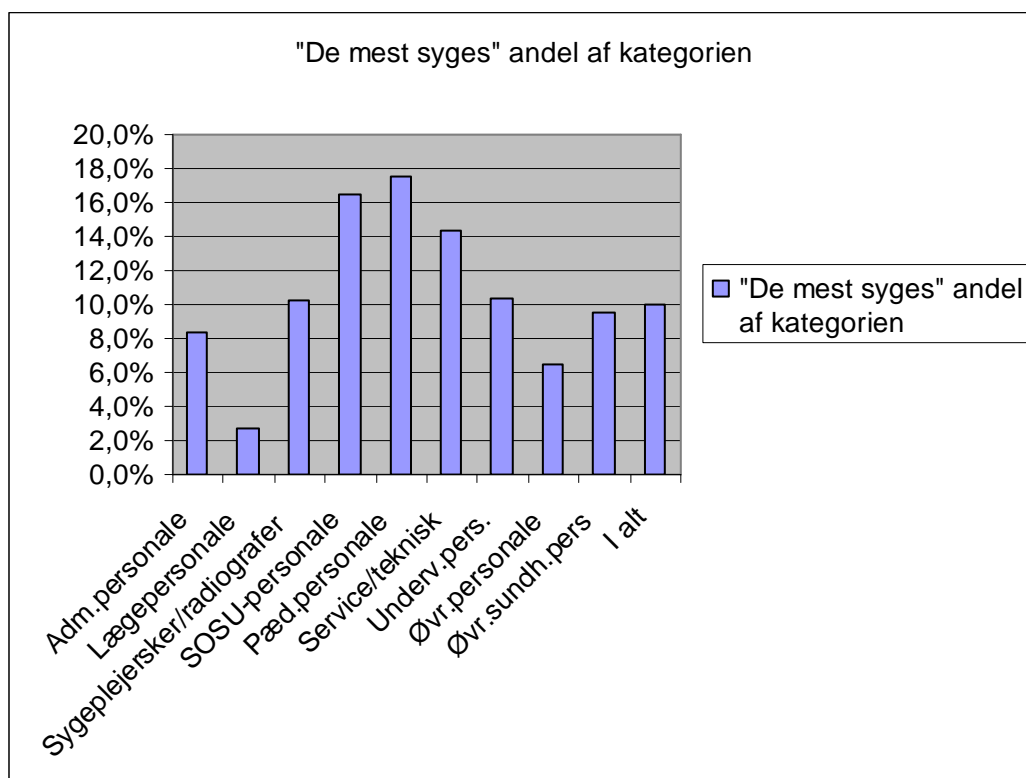


Som det fremgår af figuren er de ældre overrepræsenteret i gruppen af "De mest syge", og andelen med højt sygefravær ser ud til at vokse med alderen.

Stilling

"De mest syges" stillingskoder fremgår af nedenstående tabel og graf, hvor man kan se, hvor meget denne gruppe udgør af de enkelte stillingskategorier i regionen.

Stilingsgruppe:	"De mest syge"	Gns. Sygefraværdsdage pr. person	Antal ansatte	"De mest syges" andel af stillingsgruppe
Adm.personale	383	56	4.565	8,4 %
Lægepersonale	128	53	4.806	2,7 %
Sygeplejersker/radiografer	869	48	8.468	10,3 %
SOSU-personale	400	48	2.431	16,5 %
Pæd.personale	320	55	1.831	17,5 %
Service/teknisk	451	54	3.143	14,3 %
Underv.pers.	22	74	213	10,3 %
Øvr.personale	19	37	291	6,5 %
Øvr.sundh.pers	328	52	3.422	9,6 %
I alt	2.920	52	29.170	10,0 %

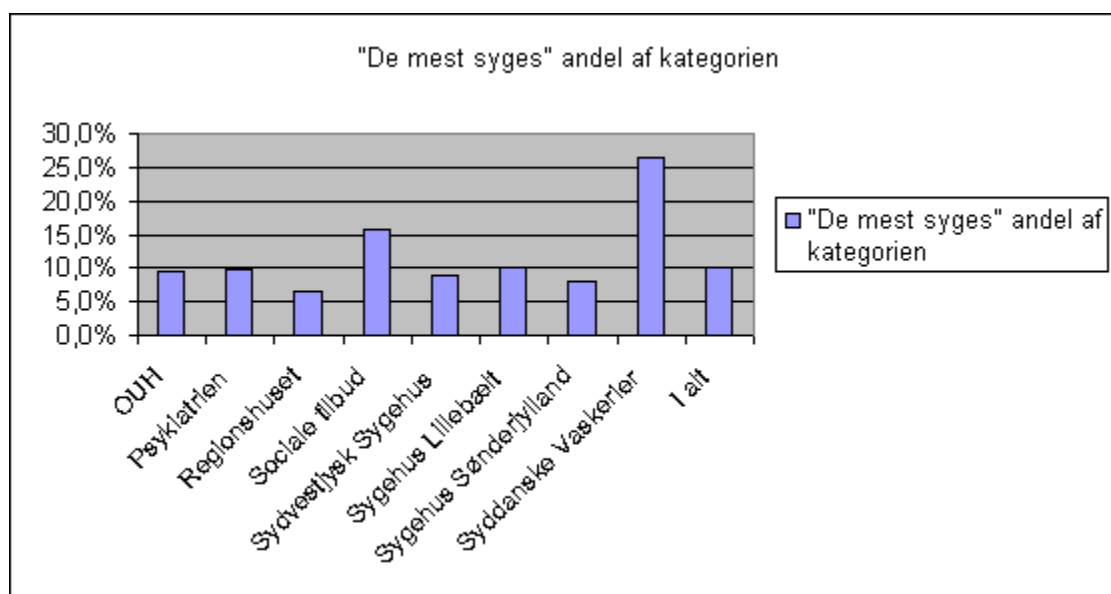


Som det fremgår af grafen er grupperne pædagogisk personale, service/teknisk personale og Sosu-personale overrepræsenteret i "De mest syge".

Enheder

Da langt de fleste ansatte i regionen er ansat på et sygehus eller i psykiatrien, er det meget naturligt, at langt de fleste af "De mest syge" i 2010 også var ansat på et sygehus eller i psykiatrien, som det fremgår af nedenstående tabel.

Enhed/område:	"De mest syge"	Gns. Sygefraværdsdage pr. person	Antal ansatte	"De mest syges" andel af enhed/område
OUH	871	50	9.116	9,6 %
Psykiatrien	322	48	3.256	9,9 %
Regionshuset	74	59	1.150	6,4 %
Sociale tilbud	413	56	2.631	15,7 %
Sydvestjysk Sygehus	302	51	3.347	9,0 %
Sygehus Lillebælt	603	51	5.921	10,2 %
Sygehus Sønderjylland	291	50	3.582	8,1 %
Syddanske Vaskerier	44	78	167	26,3 %
I alt	2.920	52	29.170	10,0 %



Det fremgår imidlertid også, at set i forhold til alle ansattes ansættelsessted var der relativt set flest af "De mest syge" på Syddanske Vaskerier og de sociale tilbud.

Hvis man kun kigger på sygehuse, er det Sygehus Lillebælt, der har relativt flest af "De mest syge".

Perioder

Når man ser på antallet af perioder, "De mest syge" har været syge, kan man se, at de fleste har været syge et forholdsvis lille antal perioder i løbet af 2010, og dermed er der altså tale om forholdsvis lange sygdomsperioder. Der er dog også en del, der har haft rigtig mange sygdomsperioder i løbet af 2010.

Antal sygdomsperioder hos "De mest syge".

	"De mest syge"	Andel af "De mest syge"
Under 5 perioder	884	30,3 %
5-9 perioder	1.092	37,4 %
10-19 perioder	719	24,6 %
20-29 perioder	145	5,0 %
Over 30 perioder	80	2,7 %
I alt	2.920	100,0 %

Et nærmere kig på en mindre del af "De mest syge" – gruppen med 40 dages sygefravær eller mere.

Når man kigger på de 10 % mest syge varierer personernes antal af sygetimer fra 1931 timer (1 fuldtidsansat) til 148 timer svarende til 20 arbejdsdage.

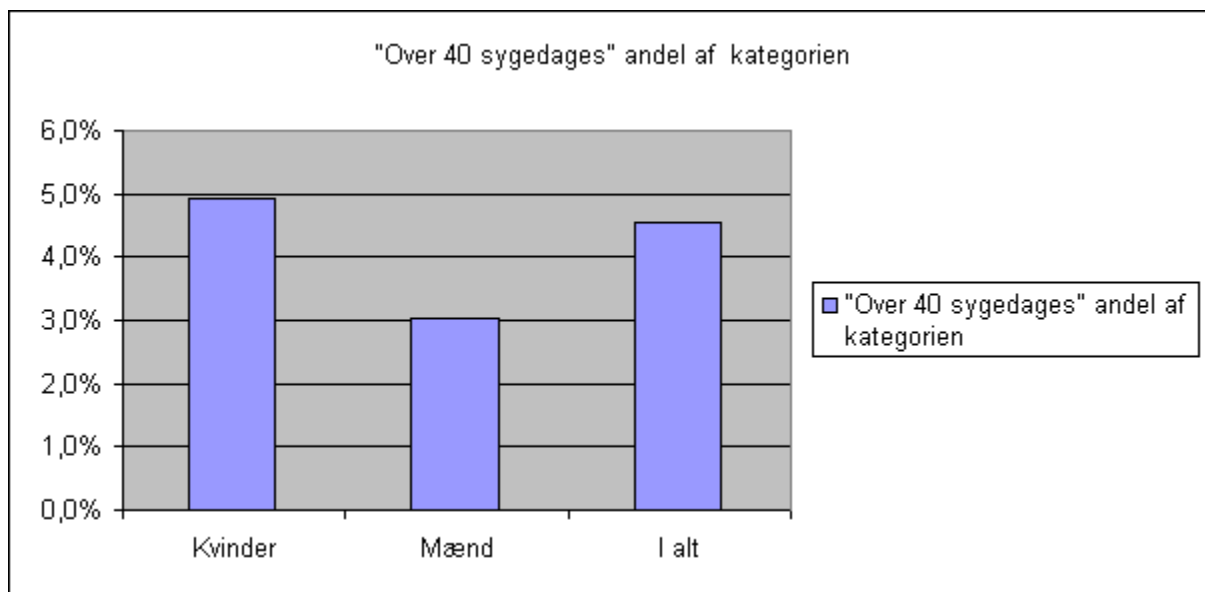
Umiddelbart virker 20 arbejdsdage ikke af specielt meget. For at få et måske endnu mere præcist billede af de personer, der har det højeste sygefravær i regionen, er gruppen derfor i det følgende begrænset til de personer, der i 2010 havde et sygefravær på 40 arbejdsdage eller mere. Det drejer sig om 1327 personer, som udgjorde 4,5 % af alle ansatte, og som havde 42 % af regionens sygefraværstimer.

Denne gruppe kaldes i det følgende "Over 40 sygedage". Gruppen, der jo er en delmængde af "De mest syge", beskrives i det følgende på samme måde som "De mest syge" i de foregående afsnit.

Køn

Umiddelbart ville man forvente, at gruppen "Over 40 sygedage" ville bestå af 4,5 % af regionens kvindelige ansatte og 4,5 % af regionens mandlige ansatte. Som nedenstående tabel og figur imidlertid viser, er der relativt flest kvinder i gruppen af "Over 40 sygedage".

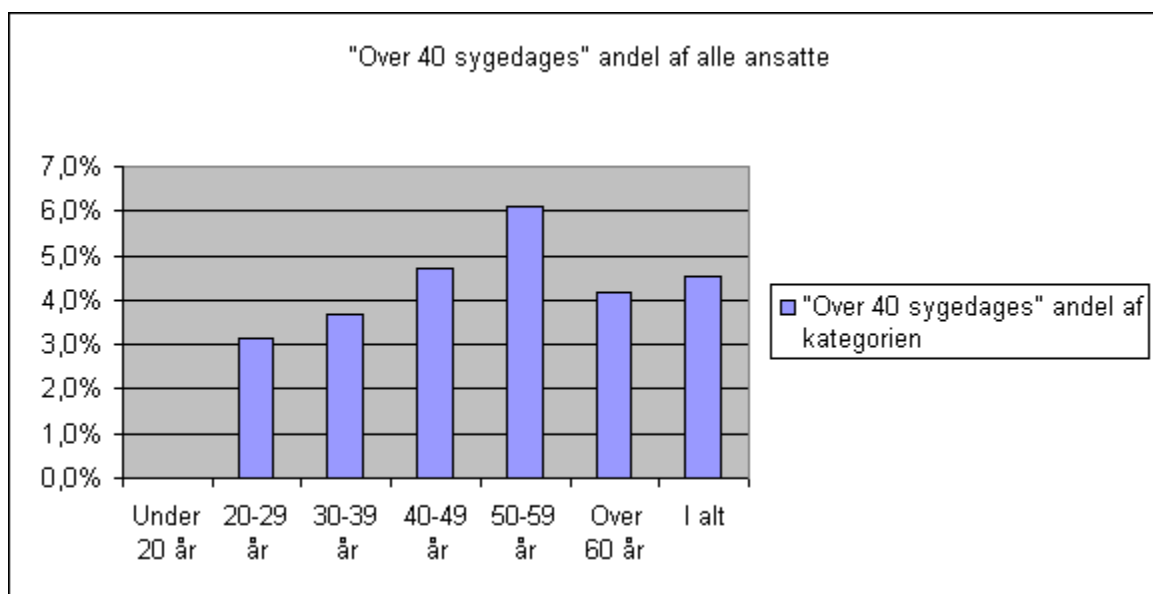
Køn:	"Over 40 sygedage"	Gns. sygefraværdsdage pr. person	Antal ansatte i alt	"Over 40 sygedages" andel af køn
Kvinder	1.147	81	23.240	4,9 %
Mænd	180	80	5.930	3,0 %
I alt	1.327	81	29.170	4,5 %



Alder

Gruppens aldersfordeling vises i nedenstående tabel og graf.

Aldersgruppe:	"Over 40 sygedage"	Gns. Sygefraværdsdage pr. person	Antal ansatte i alt	"Over 40 sygedages" andel af aldersgruppe
Under 20 år	0	0	11	0,0 %
20-29 år	88	71	2.803	3,1 %
30-39 år	314	82	8.546	3,7 %
40-49 år	360	81	7.652	4,7 %
50-59 år	450	81	7.397	6,1 %
Over 60 år	115	81	2.761	4,2 %
I alt	1.327	81	29.170	4,5 %

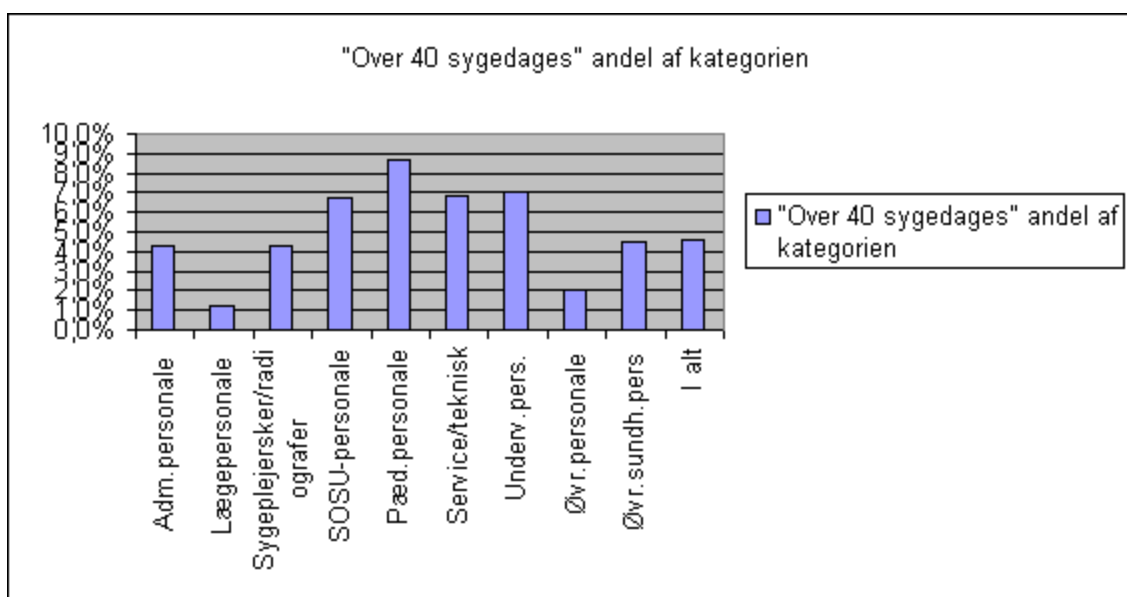


Som det fremgår af figuren var der en relativ stor andel af de 50-59 år, som var syge 40 arbejdsdage eller mere i 2010.

Stilling

Gruppen med "Over 40 dages sygefravær" stillingskoder fremgår af nedenstående tabel og graf.

Stillingsgruppe:	"Over 40 sygedage"	Gns. Sygefraværdsdage pr. person	Antal ansatte	"Over 40 sygedages" andel af Stillingsgruppe
Adm.personale	197	82	4.565	4,3 %
Lægepersonale	60	84	4.806	1,2 %
Sygeplejersker/radiografer	361	78	8.468	4,3 %
SOSU-personale	163	77	2.431	6,7 %
Pæd.personale	159	82	1.831	8,7 %
Service/teknisk	214	84	3.143	6,8 %
Underv.pers.	15	97	213	7,0 %
Øvr.personale	6	56	291	2,1 %
Øvr.sundh.pers	152	80	3.422	4,4 %
I alt	1.327	81	29.170	4,5 %

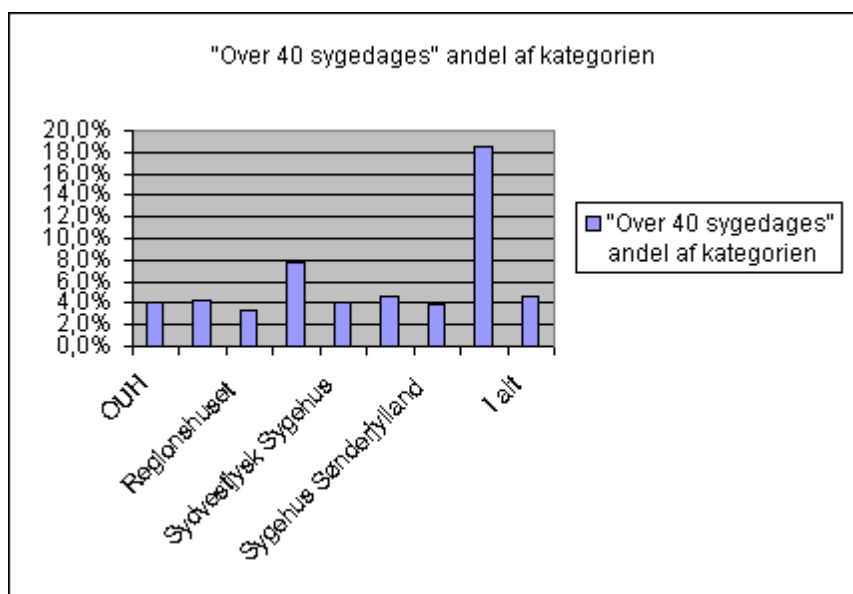


Som det fremgår af figuren, var der relativt mange blandt det pædagogiske personale, service/teknisk personale, undervisningspersonale og SOSU-personale, der havde 40 sygedage eller mere i 2010.

Enheder

Nedenstående tabel og graf viser hvilke enheder, personer med "Mere end 40 sygedages" var ansatte.

Enhed/område:	"Over 40 sygedage"	Gns. Sygefraværdsdage pr. person	Antal ansatte	"Over 40 sygedages" andel af kategorien
OUH	369	81	9.116	4,0 %
Psykiatrien	139	76	3.256	4,3 %
Regionshuset	39	87	1.150	3,4 %
Sociale tilbud	205	85	2.631	7,8 %
Sydvestjysk Sygehus	135	80	3.347	4,0 %
Sygehus Lillebælt	273	79	5.921	4,6 %
Sygehus Sønderjylland	136	76	3.582	3,8 %
Syddanske Vaskerier	31	99	167	18,6 %
I alt	1.327	81	29.170	4,5 %



Også for gruppen "Over 40 sygedage" udgør antallet af personer fra Syddanske Vaskerier og de sociale tilbud relativt flest set i forhold til alle ansattes ansættelsessted. Kigger man kun på sygehuse, er der relativt set lidt flere fra Sygehus Lillebælt.

Perioder

Når man ser på antallet af perioder gruppen af "Over 40 sygedag" har været syge, kan man se, at de fleste har været syge et forholdsvis lille antal perioder i løbet af 2010, og dermed er der altså tale om forholdsvis lange sygdomsperioder. Der er dog også en relativ stor gruppe, der har haft rigtig mange sygdomsperioder i løbet af 2010.

Antal sygdomsperioder:	"Over 40 sygedage"	Andel af "Over 40 sygedage"
Under 5 perioder	423	31,9 %
5-9 perioder	356	26,8 %
10-19 perioder	359	27,1 %
20-29 perioder	116	8,7 %
Over 30 perioder	73	5,5 %
I alt	1.327	100,0 %

Definitioner:

Tallene er hentet fra Silkeborg Data og omfatter kun månedslønnede, ordinært ansatte (overenskomstansatte, reglementsansatte og tjenestemandsansatte), dvs. ekskl. elever, fleks- og skånejob, servicejob og ansættelse med løntilskud.

Fraværsprocent: Antal fraværstimer i perioden i % af mulige arbejdstimer i perioden.

Sygefravær omfatter fravær i forbindelse med arbejdsskade, almindelig sygdom, delvis sygdom samt sygdom omfattet af § 56.

Langvarigt sygefravær: Over 29 dage.

Personalegrupper:

Lægepersonale: Lægelige chefer, overlæger og læger m. fl.

Administrativt personale: Adm. chefer, adm. AC, HK, lægesekr., IT

Øvr. sundhedspersonale: Kliniske AC, fysio-/ergoterapeuter, jordemødre, bioanalytikere m.fl.

Service/teknisk personale: Serviceper., rengøring, portører, køkkenper., håndværkere, teknikere m.fl.

Pædagogisk personale: Pædagoger, værkstedspersonale, omsorgsmedhjælpere