

Bilag 3:

Stedlig placering af nuværende EUD-udbud

I dette dokument kigges der nærmere på den stedlige placering af det nuværende EUD-udbud.

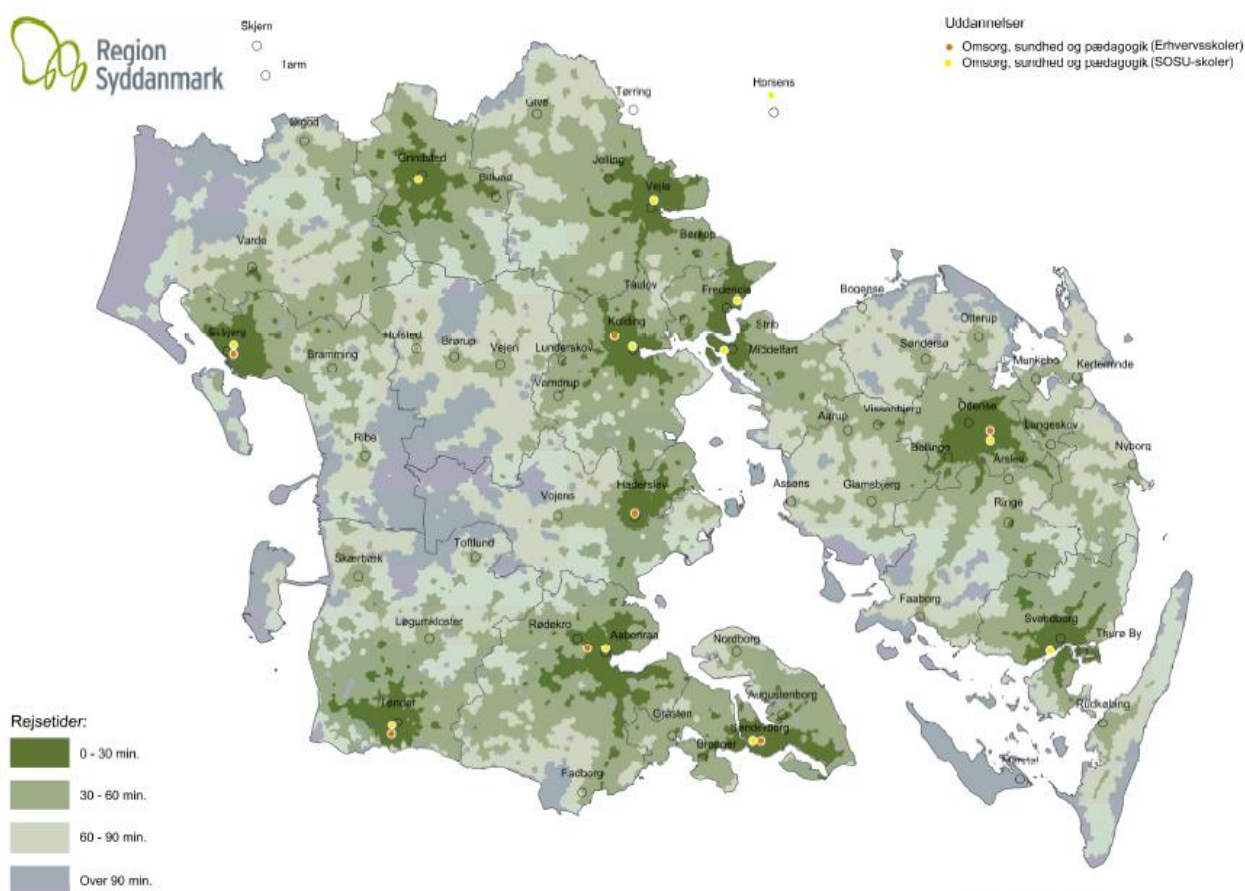
Uddannelsesinstitutionerne på erhvervsuddannelsesområdet kan både udbyde grundforløbenes første og anden del (GF1 og GF2), hovedforløb, samt praktikcenter for en række af hovedforløbene. Regionsrådets indstilling i forbindelse med EUD-udbuddet omfatter imidlertid udelukkende den stedlige placering af grundforløbenes første og anden del (GF1 og GF2), og af denne årsag fokuseres der her udelukkende på det nuværende udbud af GF1 og GF2.

Afsnit 1: Nuværende stedlig placering af grundforløbenes 1. del (GF1)

Afsnit 1 omhandler den nuværende stedlige placering af grundforløbenes 1. del (GF1). GF1 er inddelt i fire forskellige hovedområder, som i det følgende analyseres enkeltvis og til sidst samlet set. Udbuddet beskrives ud fra tilgængeligheden (med offentlig transport) til nærmeste udbud af et givet hovedområde.

Hovedområdet: Omsorg, sundhed og pædagogik

Figur 1.1: Udbud af GF1 for hovedområdet Omsorg, sundhed og pædagogik, august 2015



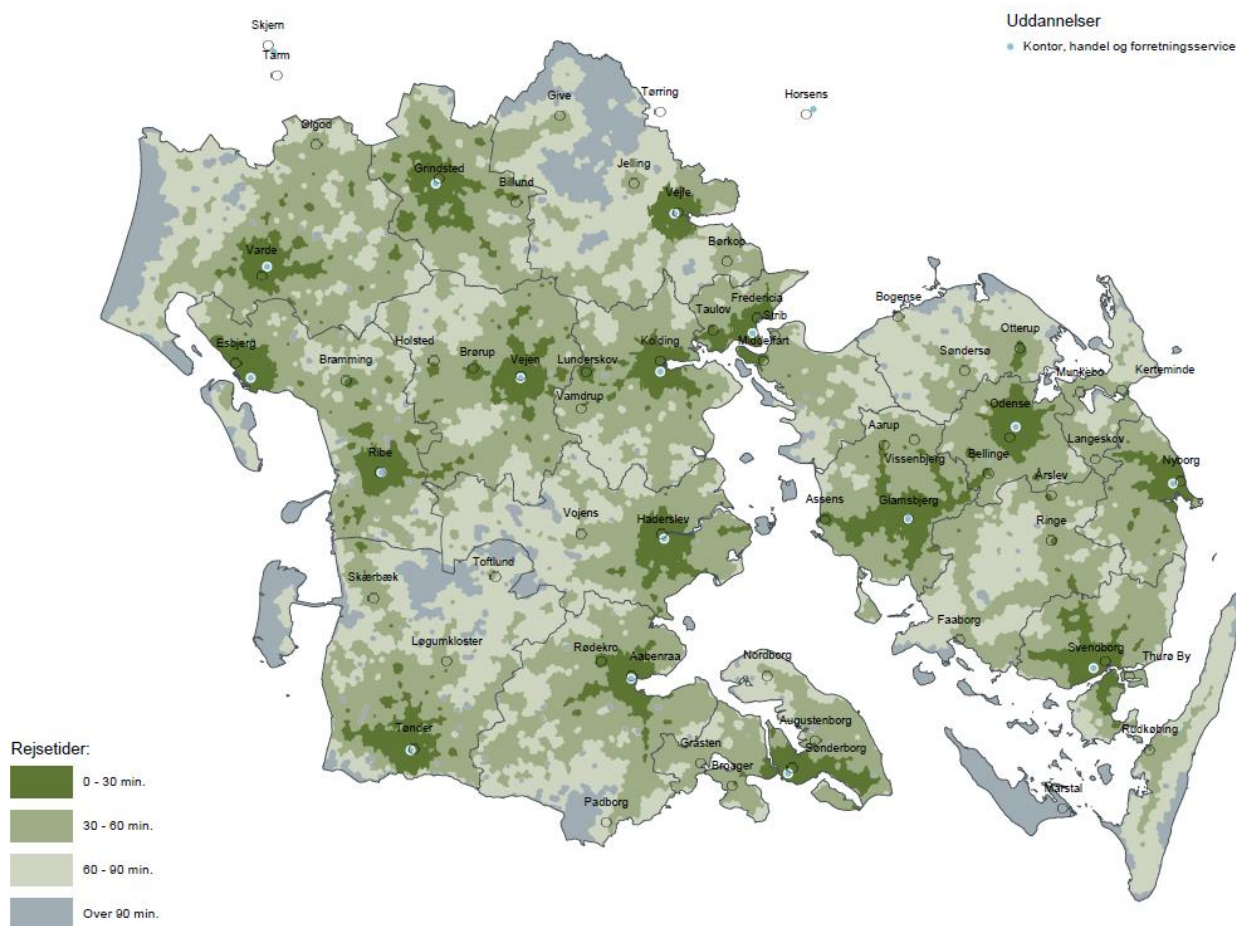
Kilde: Uddannelsesbarometer 2015 (justeret april 2016), Region Syddanmark.

Hovedområdet Omsorg, sundhed og pædagogik udbydes i 12 kommuner i Syddanmark, jf. figur 1.1. I nogle kommuner udbydes hovedområdet alene af en social- og sundhedsskole (fx Vejle og Middelfart), mens det et enkelt sted alene udbydes af en erhvervsskole (Haderslev). I andre kommuner udbydes hovedområdet på begge skoletyper (fx Esbjerg og Odense). I følgende 10 kommuner udbydes der ikke Omsorg, sundhed og pædagogik: Varde, Vejen, Fanø, Nordfyn, Assens, Faaborg-Midtfyn, Nyborg, Kerteminde, Ærø og Langeland.

Figur 1.1 viser endvidere transporttiden med offentlig transport fra en given borgers bopæl til nærmeste udbyder af hovedområdet Omsorg, sundhed og pædagogik. Det fremgår, at transporttiden ligger under 30 minutter i og omkring de byer, hvor hovedområdet udbydes. Derudover ses det, at transporttiden i vid udstrækning ligger på mellem 30 og 60 minutter inden for hver af de 12 kommuner, hvor udbuddet ligger. I de 10 kommuner, hvor hovedområdet Omsorg, sundhed og pædagogik ikke udbydes, vil man som borger ofte have mere end 60 minutters transporttid med offentlig transport, og i nogle områder endda mere end 90 minutters transporttid (de grå zoner i figuren).

Hovedområdet: Kontor, handel og forretningsservice

Figur 1.2: Udbud af GF1 for hovedområdet Kontor, handel og forretningsservice, august 2015



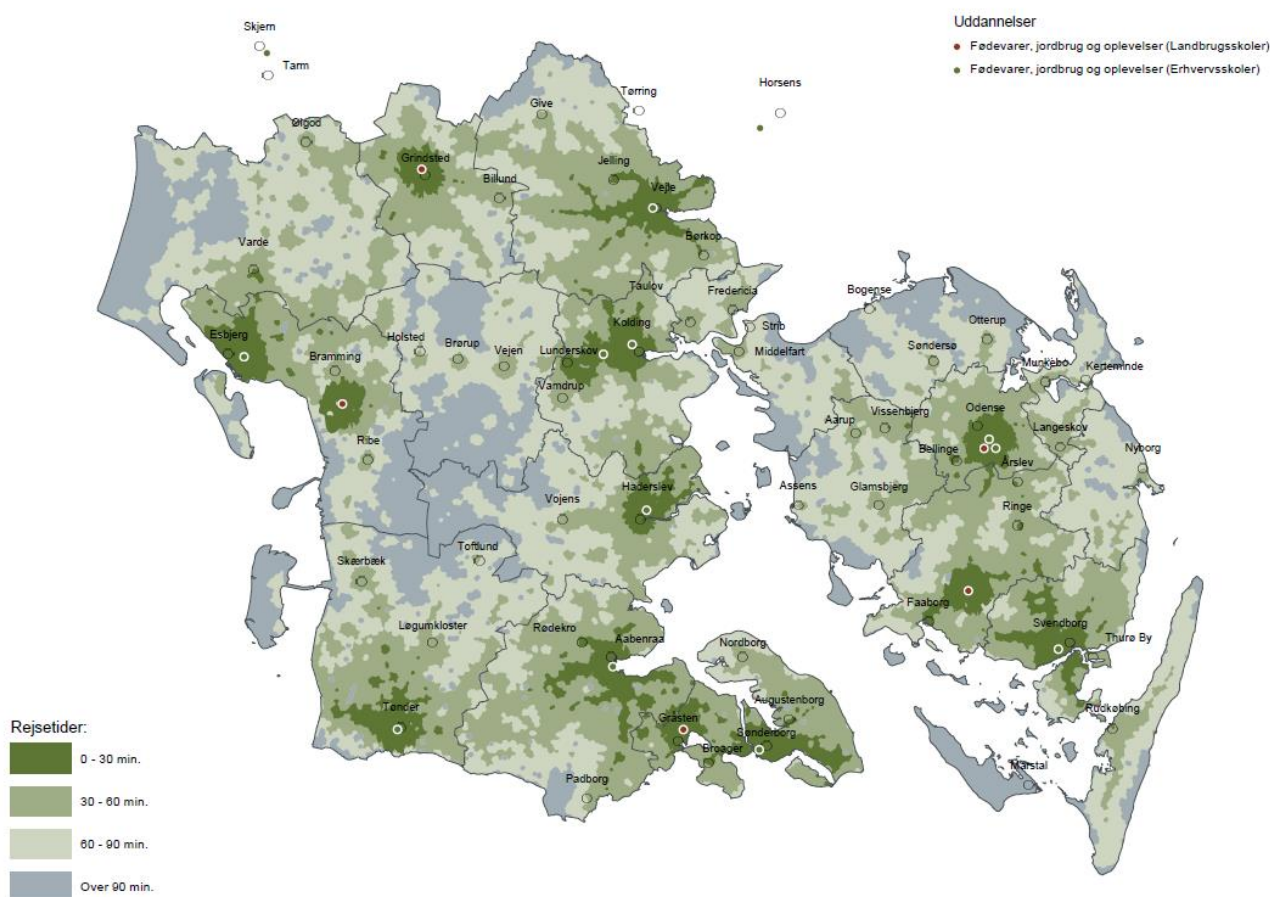
Kilde: Uddannelsesbarometer 2015, Region Syddanmark.

Hovedområdet Kontor, handel og forretningsservice udbydes i 15 syddanske kommuner, jf. figur 1.2. I følgende 7 kommuner udbydes der ikke Kontor, handel og forretningsservice: Fanø, Middelfart, Nordfyn, Faaborg-Midtfyn, Kerteminde, Ærø og Langeland.

Det fremgår, at transporttiden ligger under 30 minutter i og omkring de byer, hvor hovedområdet udbydes. Derudover ses det, at transporttiden i vid udstrækning ligger på mellem 30 og 60 minutter inden for hver af de 15 kommuner, hvor udbuddet ligger. I de 7 kommuner, hvor hovedområdet Kontor, handel og forretningsservice ikke udbydes, vil man som borger ofte have mere end 60 minutters transporttid med offentlig transport, og i nogle områder endda mere end 90 minutters transporttid (de grå zoner i figuren).

Hovedområdet: Fødevarer, jordbrug og oplevelser

Figur 1.3: Udbud af GF1 for hovedområdet Fødevarer, jordbrug og oplevelser, august 2015



Kilde: Uddannelsesbarometer 2015, Region Syddanmark.

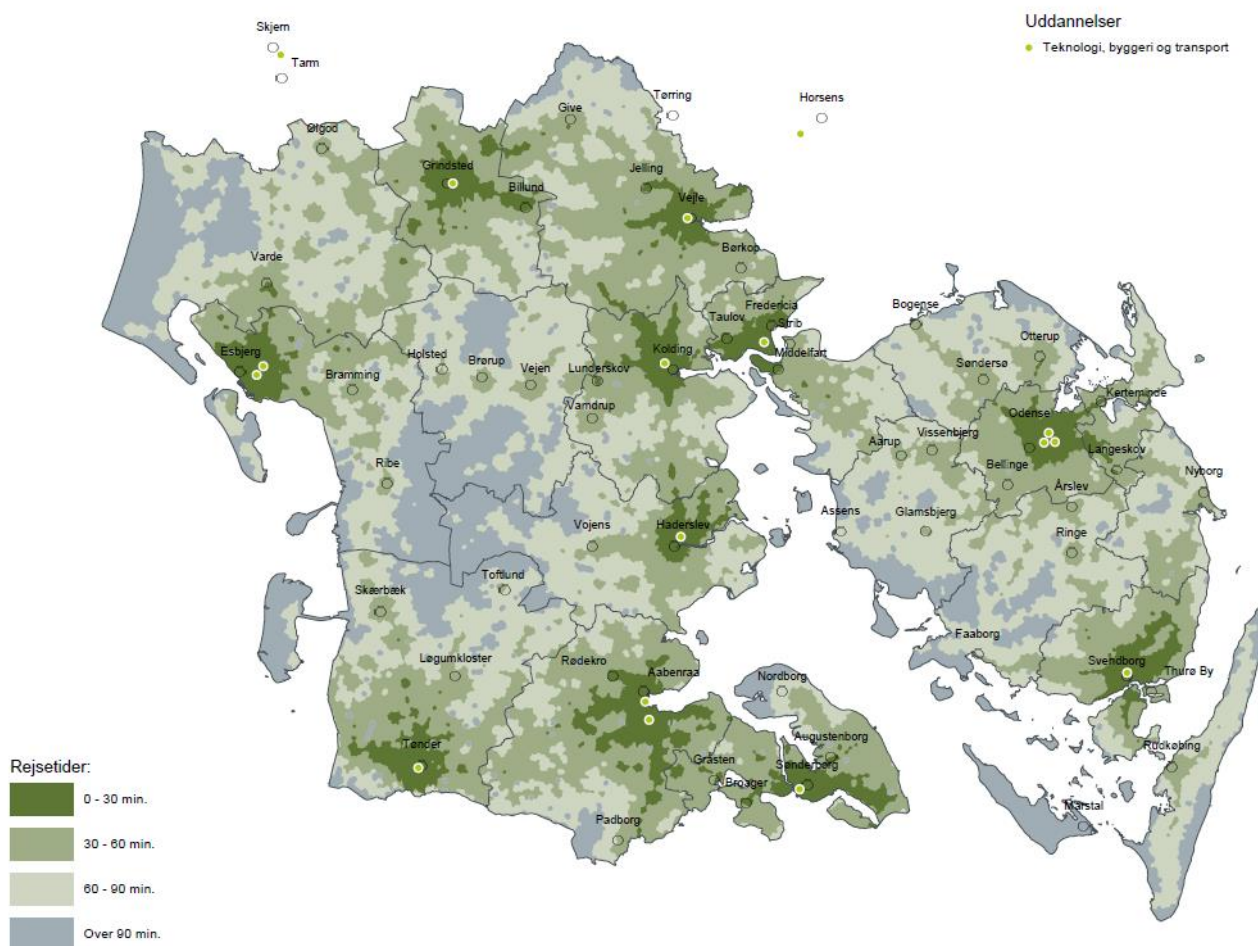
Hovedområdet Fødevarer, jordbrug og oplevelser udbydes i 11 kommuner i Syddanmark, jf. figur 1.3. I nogle kommuner udbydes hovedområdet alene af en landbrugsskole (fx Grindsted og Faaborg-Midtfyn), mens det andre steder alene udbydes af erhvervsskoler (fx Tønder og Svendborg). I andre kommuner udbydes hovedområdet af begge skoletyper (fx Esbjerg og Odense). I følgende 11 kommuner udbydes der ikke Fødevarer, jordbrug og oplevelser: Vejen, Fanø, Varde, Fredericia, Middelfart, Assens, Nordfyn, Kerteminde, Nyborg, Ærø, Langeland.

Figur 1.3 viser endvidere transporttiden med offentlig transport fra en given borgers bopæl til nærmeste udbyder af hovedområdet Fødevarer, jordbrug og oplevelser. Det fremgår, at transporttiden ligger under 30 minutter i og omkring de byer, hvor hovedområdet udbydes. Derudover ses det, at transporttiden i vid udstrækning ligger på mellem 30 og 60 minutter inden for hver af de 11 kommuner, hvor udbuddet ligger. I

de 11 kommuner, hvor hovedområdet Fødevarer, jordbrug og oplevelser ikke udbydes, vil man som borger ofte have mere end 60 minutters transporttid med offentlig transport, og i nogle områder endda mere end 90 minutters transporttid (de grå zoner i figuren).

Hovedområdet: Teknologi, byggeri og transport

Figur 1.4: Udbud af GF1 for hovedområdet Teknologi, byggeri og transport, august 2015



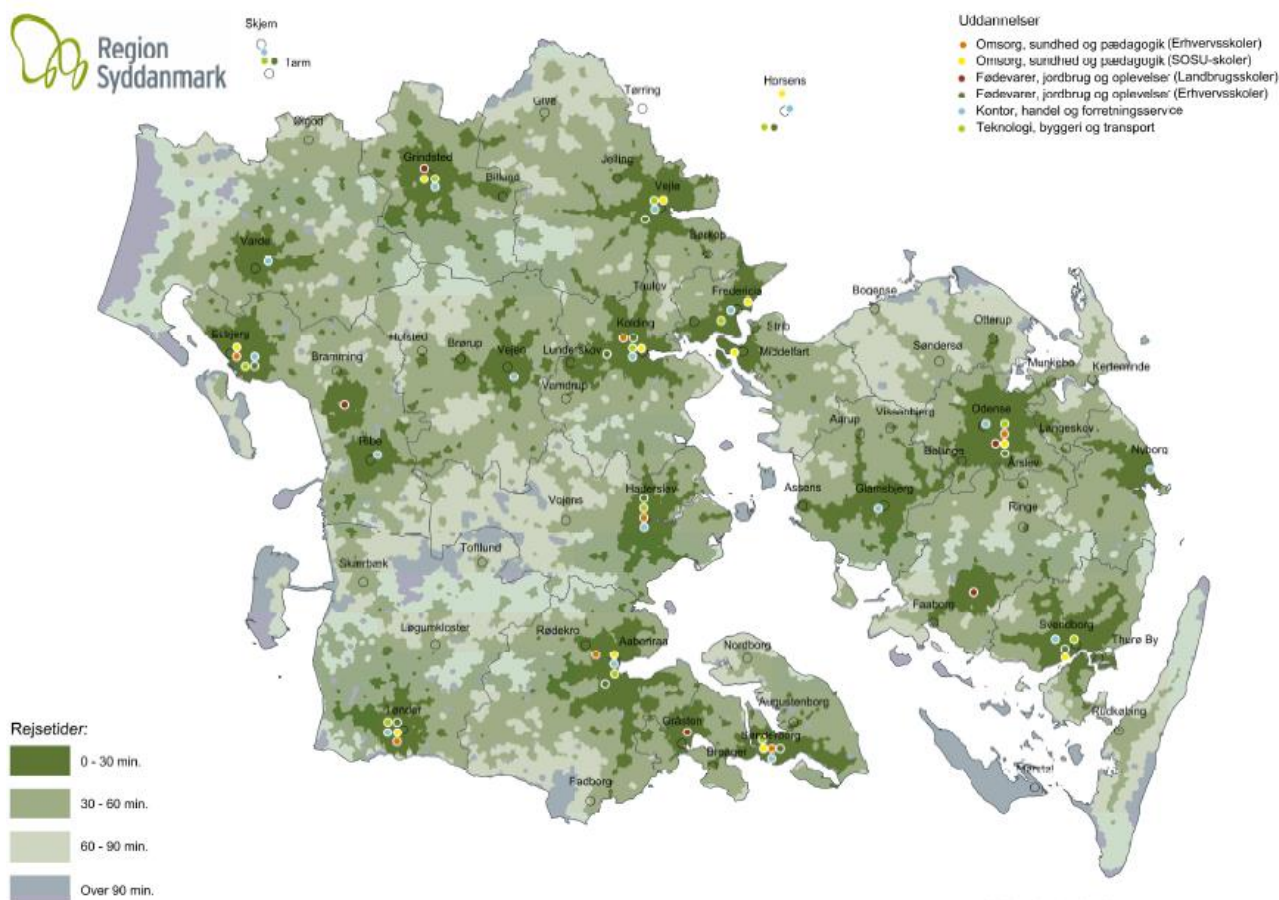
Kilde: Uddannelsesbarometer 2015, Region Syddanmark.

Hovedområdet Teknologi, byggeri og transport udbydes i 11 syddanske kommuner, jf. figur 1.4. I følgende 11 kommuner udbydes der ikke Teknologi, byggeri og transport: Vejen, Varde, Fanø, Middelfart, Nordfyn, Assens, Faaborg-Midtfyn, Kerteminde, Nyborg, Ærø og Langeland.

Det fremgår, at transporttiden ligger under 30 minutter i og omkring de byer, hvor hovedområdet udbydes. Derudover ses det, at transporttiden i vid udstrækning ligger på mellem 30 og 60 minutter inden for hver af de 11 kommuner, hvor udbuddet ligger. I de 11 kommuner, hvor hovedområdet Teknologi, byggeri og transport ikke udbydes, vil man som borger ofte have mere end 60 minutters transporttid med offentlig transport, og i nogle områder endda mere end 90 minutters transporttid (de grå zoner i figuren).

Opsummering for tilgængeligheden til de fire hovedområder

Figur 1.5: Udbud af GF1 for alle fire hovedområder, august 2015



Kilde: Uddannelsesbarometer 2015 (justeret april 2016), Region Syddanmark.

Det fremgår af figur 1.5, at uddannelsesdækningen i Syddanmark inden for erhvervsuddannelserne samlet set er kendetegnet ved en række områder, hvor de unge har mere end en times transporttid med offentlig transport til nærmeste udbyder af erhvervsuddannelser:

- Tønder Kommune (den nordlige del inkl. Rømø)
- Haderslev Kommune (den vestlige del)
- Varde Kommune (den vestlige del)
- Nordfyns Kommune (den nordlige og vestlige del)
- Langelands Kommune (den sydlige og vestlige del)
- Ærø Kommune
- Fanø Kommune

Endvidere kan det nævnes, at den eneste indgang til erhvervsuddannelserne i Faaborg-Midtfyns Kommune udgøres af Dalum Landbrugsskoles afdeling i Korinth nord for Faaborg, som udbyder hovedområdet Fødevarer, jordbrug og oplevelser rettet mod landmandsuddannelsen. Ses der bort fra dette, er den sydvestlige del af Faaborg-Midtfyns Kommune overvejende kendetegnet ved transporttider på over en time til nærmeste erhvervsuddannelse.

En række områder i Syddanmark er desuden kendetegnet ved, at erhvervsuddannelsesmulighederne (inden for en times transport) alene begrænser sig til hovedområdet Kontor, handel og forretningservice. Det drejer sig primært om følgende områder:

- Esbjerg Kommune (den sydlige del)
- Vejen Kommune (med undtagelse af Vejen by og Brørup)
- Assens Kommune (den sydvestlige del)
- Nyborg Kommune (den vestlige del)

Afsnit 2: Nuværende stedlig placering af grundforløbenes 2. del (GF2)

Sammenhængen mellem udbud af GF1 og GF2

GF1 henvender sig udelukkende til ansøgere, der kommer direkte fra 9. eller 10. klasse, og varigheden af GF1 begrænser sig til 20 uger. Det er derfor relevant at kigge nærmere på, i hvor høj grad, at de oven for kortlagte GF1-udbud følges op af et efterfølgende udbud af en eller flere GF2-retninger samme sted.

Social- og sundhedsskolerne udbyder GF1 inden for **Omsorg, sundhed og pædagogik** i 11 kommuner, jf. figur 1.1. På hovedparten af udbudsstederne udbydes der også GF2, men i hhv. Tønder, Sønderborg og Grindsted er udbuddet afgrænset til GF1. Elever, der starter på GF1 i en af disse byer, vil derfor skulle fortsætte deres uddannelse (GF2) i en anden by. Hvad erhvervsskolernes udbud af Omsorg, sundhed og pædagogik angår, så omfatter dette også i langt de fleste tilfælde både GF1 og GF2. I Sønderborg, Haderslev og Tønder, udbyder erhvervsskolen (EUC Syd) dog kun GF1 inden for dette hovedområde.

For de resterende tre hovedområder gælder det i hele regionen, at et udbud af GF1 ledsages af et efterfølgende udbud af en eller flere GF2-retninger.

På de næste sider kigges der nærmere på hvilke GF2-retninger, der pt. udbydes i hvert af de fire geografiske områder i regionen.¹

¹ **Fyn:** Assens, Faaborg-Midtfyn, Kerteminde, Langeland, Nordfyn, Nyborg, Odense, Svendborg, Ærø.

Sydvestjylland: Esbjerg, Fanø, Tønder, Varde.

Sydøstjylland: Haderslev, Sønderborg, Aabenraa.

Trekantområdet: Billund, Fredericia, Kolding, Middelfart, Vejen og Vejle.

Overblik over nuværende udbud af GF2-retninger

Tabel 1.1: GF2-retninger, der udbydes i flere områder i Syddanmark, august 2015.

GF2-retning	Fyn	Sydvestjylland	Sydøstjylland	Trekantområdet
Byggemontagetekniker	X	X	X	X
Bygningsmaler	X	X	X	X
Detailhandel med specialer	X	X	X	X
Elektriker	X	X	X	X
Ernæringsassistent	X	X	X	X
Eventkoordinatoruddannelsen	X	X	X	X
Finansuddannelsen	X	X	X	X
Frisør	X	X	X	X
Gastronom	X	X	X	X
Handelsuddannelse med specialer	X	X	X	X
Kontoruddannelse med specialer	X	X	X	X
Lager- og terminaluddannelsen	X	X	X	X
Landbrugsuddannelsen	X	X	X	X
Murer	X	X	X	X
Personvognsmekaniker	X	X	X	X
Smedeuddannelsen	X	X	X	X
Social- og sundhedsuddannelsen	X	X	X	X
Tandklinikassistent	X	X	X	X
Teknisk designer	X	X	X	X
Træfagenes byggeuddannelse	X	X	X	X
Vejgodstransportuddannelsen	X	X	X	X
VVS-energiuddannelsen	X	X	X	X
Anlægsstruktør, bygningsstruktør og brolægger	X	X	X	
Bager og konditoruddannelsen	X	X		X
Data- og kommunikationsuddannelsen	X		X	X
Den pædagogiske assistentuddannelse	X	X		X
Industrioperatør	X	X		X
Industriteknikeruddannelsen	X		X	X
Serviceassistent	X	X		X
Snedkeruddannelsen	X		X	X
Tjener	X	X		X
Anlægsgartner	X			X
Automatik- og procesuddannelsen			X	X
Buschauffør i kollektiv trafik			X	X
Cnc-teknikeruddannelsen			X	X
Detailslagter	X			X
Dyrepasser	X			X
Elektronik- og svagstrømsuddannelsen			X	X
Frontline PC-supporter			X	X
Havne- og terminaluddannelsen		X		X
Kranførere			X	X
Mediegrafiker	X			X
Produktør	X			X
Skibsmontør	X	X		
Turistbuschauffør			X	X
Værktøjsuddannelsen			X	X
Web-integrator	X			X

Kilde: Region Syddanmark på baggrund af data indhentet fra Syddanske EUD-udbydere

Tabel 1.1 oven for viser de 47 GF2-retninger, der har en vis regional spredning i den forstand, at de udbydes i mindst to af de fire syddanske områder: Fyn, Sydvestjylland, Sønderjylland og Trekantområdet. Nogle af disse GF2-retninger udbydes endvidere flere steder i samme område. Dette gælder især for flere retninger inden for Kontor, handel og forretningsservice, mens GF2-retninger som elektriker, smed og gastronom udbydes også flere steder inden for hvert geografisk område.

Tabel 1.2: GF2-retninger, der kun udbydes i ét område i Syddanmark, august 2015

GF2-retning	Fyn	Sydvestjylland	Sydøstjylland	Trekantområdet
Beklædningshåndværker			X	
Beslagsmed				X
Bådmekaniker				X
Digital media	X			
Ejendomsservicetekniker	X			
Elektronikoperatør				X
Entreprenør- og landbrugsmaskineuddannelsen				X
Fitnessinstruktør				X
Gartner	X			
Guld- og sølvsmedeuddannelsen				X
Hospitalsteknisk assistent	X			
Karosseriuddannelsen				X
Kosmetiker	X			
Køletekniker				X
Lastvogsmekaniker				X
Maskinsnedker	X			
Mejerist	X			
Metalsmed				X
Oliefyrstekniker				X
Overfladebehandler		X		
Plastmager		X		
Procesoperatør				X
Redderuddannelsen		X		
Sikkerhedsvagt	X			
Skorstensfejer		X		
Skov- og naturtekniker	X			
Tagdækker				X
Teknisk isolatør				X
Togklargøringsuddannelsen				X
Veterinærsygeplejerske				X

Kilde: Region Syddanmark på baggrund af data indhentet fra Syddanske EUD-udbydere

Tabel 1.2 oven for viser de 30 GF2-retninger, der kun udbydes i ét af de fire syddanske områder. I hovedparten af tilfældene (24 tilfælde) udbydes GF2-retningen ydermere kun ét sted. Her er der typisk tale om nicheuddannelser, eksempelvis tagdækker, guld- og sølvsmedeuddannelsen og skorstensfejer. Flere af uddannelserne inden for denne kategori udbydes kun enkelte andre steder i landet, og i enkelte tilfælde ligger landets eneste udbud i Syddanmark (fx skorstensfejer).

Tabel 1.3: GF2-retninger, der ikke udbydes i Syddanmark (med tilhørende hovedområde), august 2015

GF2-retning	Teknologi, byggeri og transport	Fødevarer, jordbrug og oplevelser
Autolakerer	X	
Boligmonteringsuddannelsen	X	
Cykel- og motorcykeluddannelsen	X	
Film- og tv-produktionsuddannelsen	X	
Finmekanikeruddannelsen	X	
Flymekaniker	X	
Forsyningsoperatør	X	
Fotograf	X	
Frontline radio/tv supporter	X	
Glarmester	X	
Grafisk tekniker	X	
Greenkeeper		X
Industrislagter		X
Laboratorietandtekniker	X	
Lufthavnsuddannelsen	X	
Maritime håndværksfag	X	
Modelsnedker	X	
Ortopædist	X	
Receptionist		X
Skibsmekaniker	X	
Skiltetekniker	X	
Stenhugger	X	
Stukkatør	X	
Støberitekniker	X	
Tarmreenser		X
Teater-, udstillings- og eventtekniker	X	
Urmager	X	
Vindmølleoperatør	X	

Kilde: Region Syddanmark på baggrund af data indhentet fra Syddanske EUD-udbydere

Tabel 1.3 oven for viser de 28 GF2-retninger, der ikke udbydes i Region Syddanmark. 12 af de 28 GF2-retninger udbydes kun fra én uddannelsesinstitution i hele landet. Der er således i høj grad tale om sjældent udbudte uddannelser med tilsvarende lav søgning.