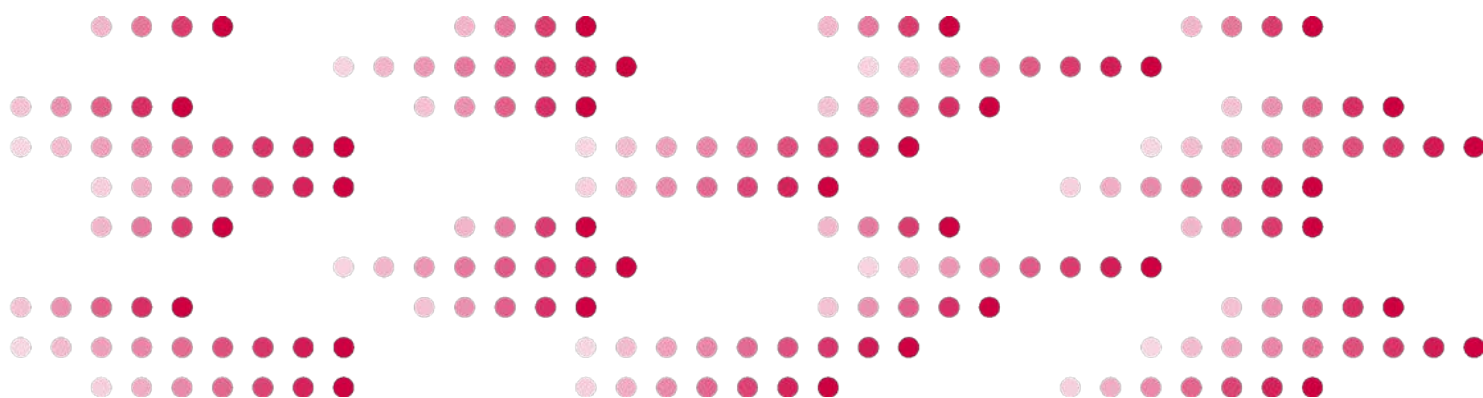


# Tilskud til tandbehandling

EFTER KEMOTERAPI FOR KRÆFTSYGDOM ELLER  
STRÅLER MOD HOVED-/HALSKRÆFT

PATIENTINFORMATION



2016

## Særligt tilskud til tandbehandling er en mulighed

Du kan søge om at få et særligt økonomisk tilskud til din tandbehandling efter Sundhedslovens § 166, hvis du har eller har haft kræft og har fået betydelige problemer med tænderne som følge af kræftbehandlingen. Tilskudsordningen gælder, hvis du har fået kemoterapi for en kræftsygdom eller har fået strålebehandling i hoved- og halsområdet ved en kræftsygdom.

Bemærk; Det er vigtigt, at du går regelmæssigt til tandlæge, blandt andet for at forebygge eventuelle skader på tænderne og blive vejledt i, hvordan du bedst holder en god mundhygiejne.

### Hvem kan få tilskud?

**Hvis du har fået betydelige tandproblemer på grund af kemoterapi** og kan dokumentere det, har du mulighed for at få det særlige tilskud til tandbehandling. Du kan altså ikke få tilskuddet, alene fordi du har fået kemoterapi som en del af din behandling mod kræftsygdom.

Der er kun ganske få, der får betydelige tandproblemer som følge af kemoterapi. Sker det, er der typisk tale om huller i tænderne på grund af mundtørhed.

Hvis du har tandproblemer af andre grunde end kemoterapi, fx hvis du får morfin og morfinlignende medicin, medicin mod depression, sovemedicin eller anden medicin, der kan give mundtørhed, så kan du ikke få det særlige tilskud til tandbehandling.

**Hvis du har fået strålebehandling i hoved- og halsområdet mod kræft** og kan dokumentere, at du har fået betydelige tandproblemer på grund af denne behandling, kan du få det særlige tilskud til tandbehandling. Du kan altså ikke få tilskuddet, alene fordi du har fået strålebehandling i hoved- og halsområdet som en del af din behandling mod kræftsygdom.

Skader efter strålebehandling vil for det meste vise sig ved, at du får flere huller i tænderne på grund af mundtørhed, tænderne bliver skøre og emaljen knækker af.

### Hvad kan du få tilskud til?

Du kan få tilskud til at forebygge tandsygdomme og til behandling af tandsygdomme, som er opstået på grund af kemoterapi eller strålebehandling i hoved- og halsområdet.

Du skal fortsat selv betale for tandbehandling, der ikke skyldes kemoterapi eller strålebehandling. Du skal også betale for behandling af tandproblemer, som du havde, inden du fik kemoterapi og/eller strålebehandling.

Vær opmærksom på, at du som regel først kan få tilskud til tandbehandling, når din ansøgning er godkendt af den region, du bor i.

I visse tilfælde kan du - inden din ansøgning er godkendt - få tilskud til behandling af akutte, smertefulde tilstande og midlertidige behandlinger, der skal forhindre, at du får flere tandskader på grund af kræftbehandlingen. Du kan kun få tilskud til dette efter aftale med regionen, du har bopæl i. Hvis dit behov for behandling ikke skyldes kræftsygdommen, skal du selv betale for behandlingen.

Hvis din ansøgning bliver godkendt, vil du modtage et bevillingsbrev, hvor det fremgår, hvilke typer af behandlinger du kan få tilskud til. Du kan få tilskud til tandundersøgelser, tandrensninger, penslinger med fluor, røntgenbilleder og behandling af huller i tænderne, fx fyldninger og rodbehandlinger.

## Sådan søger du

Du skal udfylde og underskrive det ansøgningsskema, der gælder for den region, hvor du bor:

Vestdanmark	Midtdanmark	Østdanmark
<a href="#">Region Nordjylland</a>	<a href="#">Region Syddanmark (Fyn)</a>	<a href="#">Region Sjælland</a>
<a href="#">Region Midtjylland</a>		<a href="#">Region Hovedstaden</a>
<a href="#">Region Syddanmark (Jylland)</a>		

Når du underskriver ansøgningsskemaet, giver du samtidig tilladelse til, at din bopælsregion må indhente de oplysninger, der er brug for. Din tandlæge, speciallæge og bopælsregion kan hjælpe dig med at søge og skaffe det nødvendige materiale, som du skal vedlægge skemaet.

Du skal selv betale for undersøgelser og eventuelle røntgenbilleder til ansøgningen.

Du skal sende følgende materiale sammen med dit udfyldte ansøgningsskema:

- Behandlingsforslag med prisoverslag fra din tandlæge. Der skal stå, hvilke behandlinger du har behov for, og hvad det vil koste at udføre hver af dem
- Kopi af hele din tandlægejournal med alle røntgenbilleder (originale billeder får du retur efter brug) og et diagram, der viser din tandstatus
- Dokumentation fra den hospitalsafdeling, der har stået for din behandling:  
**Hvis du har fået kemoterapi**, kan dokumentationen bestå af en kort udtalelse fra hospitalsafdelingen eller en udskrift af din sygehusjournal, som indeholder: Din kræftdiagnose, hvornår du har fået kemoterapien og hvilke kemopræparater, du har fået.  
**Hvis du har fået strålebehandling**, kan dokumentationen bestå af en kort udtalelse fra hospitalsafdelingen eller en udskrift af din sygehusjournal, som indeholder: Din kræftdiagnose, hvornår du har fået sygdommen samt strålefelt – gerne vedlagt tegning, stråledosis og stråleperiode.

### Større tandbehandlinger

Hvis du får behov for større tandbehandlinger, som du ikke er blevet godkendt til i bevillingsbrevet, skal du ansøge om at få tilskud til disse, inden du starter behandlingen. Det gælder fx kroner, broer, implantater og proteser. Skaderne skal være opstået på grund af kemoterapi eller strålebehandling.

Ansøgningen skal indeholde følgende:

- Kort begrundelse for behandlingen og et specificeret prisoverslag.
- Aktuelle røntgenbilleder af de tænder, der ønskes behandlet.

## Når din ansøgning bliver behandlet

**Du kan blive indkaldt til en vurdering** hos en tandlægekonsulent. Vurdering kan være nødvendig, hvis dit journalmateriale og dine røntgenbilleder ikke alene kan vise, om der er en sammenhæng mellem dine tandproblemer og kemoterapi og/eller strålebehandling.

Hvis du bliver indkaldt til en vurdering, skal du selv sørge for transport og selv betale transportudgifterne.

Du får senere skriftlig besked, om hvorvidt du kan få det særlige tilskud til tandbehandling.

**Den tid, det tager at behandle din sag**, varierer fra region til region. Spørg regionen, der hvor du bor, om hvad du kan forvente.

## Hvor længe kan du få tilskud?

**Hvis du har fået kemoterapi**, kan du kun få det særlige tilskud til tandbehandling, så længe du har betydelige tandproblemer og behov for en særlig tandplejeindsats på grund af kemoterapien.

Hvis du får bevilget tilskud, gælder bevillingen fra den dato, hvor regionen, hvor du bor, har modtaget din ansøgning – den såkaldte ”bevillingsdato”.

Bevillingen gives maksimalt for ét år ad gangen, og ophører automatisk herefter. Det skyldes, at tandproblemer på grund af kemoterapi oftest er forbigående.

Når bevillingsperioden ophører, kan du søge om forlængelse i yderligere ét år. For at få forlænget bevillingen skal du fortsat have betydelige tandproblemer på grund af kemoterapien.

Du søger om forlængelse, ved at din tandlæge sender en beskrivelse af dine betydelige tandproblemer, hvilke behandlinger du har behov for, og hvad de vil koste. Du bliver eventuelt indkaldt til en klinisk vurdering, hvor en tandlægekonsulent vurderer muligheder for behandling.

**Hvis du har fået strålebehandling** og bevilges tilskud, gælder bevillingen fra den dato, hvor din bopælsregion modtager din ansøgning – den såkaldte ”bevillingsdato”.

Bevillingsperioden er i udgangspunktet ikke tidsbegrænset.

## Hvor meget kan du få i tilskud?

I 2016 er der en årlig egenbetaling på 1.815 kroner (egenbetalingen reguleres hvert år pr. 1. januar). Det betyder, at du selv skal betale de første 1.815 kroner af regningen for din tandbehandling. Din region betaler resten af regningen for din behandling, hvis din ansøgning bliver godkendt.

Når din tandlæge har modtaget en kopi af dit bevillingsbrev, afregner tandlægen direkte med din region om de behandlinger, som du kan få tilskud til. Du skal altså ikke selv lægge ud for de udgifter til behandling, som din region dækker.

Tilskuddet er uafhængigt af din indkomst og eventuelle formue.

Du må ikke modtage tilskud fra din kommune til de samme udgifter, som din region betaler.

Hvis du ønsker en dyrere behandling end den, du har fået tilskud til, skal du selv betale forskellen mellem det bevilgede beløb og den ønskede behandling. Hvis du vælger en dyrere behandling, skal du informere din region om det, inden du begynder på behandlingen.

### **Er du medlem af Sygeforsikringen ”danmark”?**

Hvis du er medlem af Sygeforsikringen ”danmark”, må du ikke få refusion til behandlinger, som din region i forvejen betaler. Har du selv betalt for dele af din tandbehandling, kan du få tilskud fra Sygeforsikringen ”danmark” efter de normale regler.

## Har du spørgsmål?

Hvis du har spørgsmål til ordningen om tilskud eller har fået afslag på din ansøgning og ønsker at få forklaret afgørelsen, er du velkommen til at kontakte patientvejlederen i din region.

## Hvis du vil klage

Du kan sende en klage over afgørelsen på din ansøgning til Styrelsen for Patientsikkerhed, og det skal du gøre **senest 4 uger, efter at du har modtaget afgørelsen**.

Bor du i region Hovedstaden, har du i første omgang mulighed for igen at få vurderet din ansøgning, når du gør indsigelse til regionen **inden for 14 dage**.

Hvis regionen holder fast i sit afslag på din ansøgning, vil du modtage et brev med endeligt afslag fra regionen. Herefter har du mulighed for at klage til Styrelsen for Patientsikkerhed via [borger.dk](http://borger.dk) - eller på hjemmesiden for Styrelsen for Patientsikkerhed: <http://stps.dk>

## Mere information

[Sundhedslovens § 166 \(se kapitel 49\)](#)

[Sundhedsstyrelsens vejledning om omfanget af og kravene til den kommunale og regionale tandpleje \(2006\)](#)

[Patientvejledning om mundtørhed \(Tandlægeforeningen\)](#)

[Netværket for hals- og mundhulekræft ved Kræftens Bekæmpelse](#)