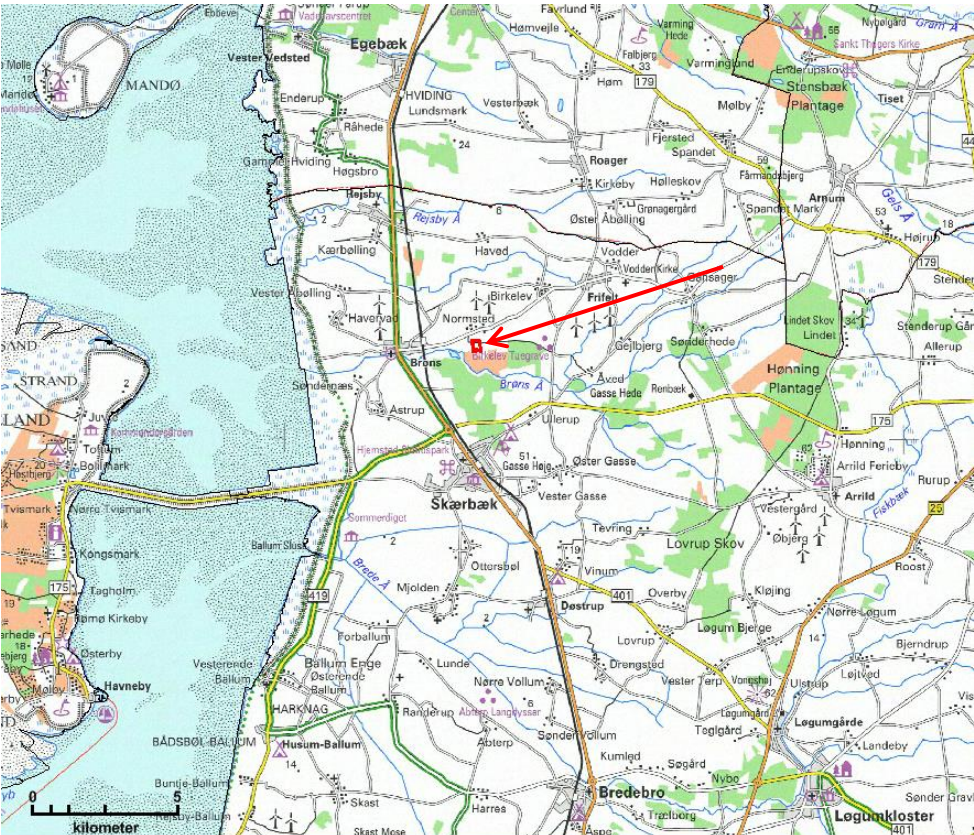


## Skema til brug ved screening af projekter på bilag 2

Kriterier iht. bilag 6 i lov nr. 425 af 18. maj 2016

# Projektets karakteristika

Projektbeskrivelse – jf. ansøgningen	Råstofindvinding og forarbejdning af sand, grus og sten
Projektets placering og arealbehov i ha	Dele af ejendommen matr. nr. 681 Brøns Ejerlav, Brøns i Tønder Kommune Arealbehov: 9,9 ha
Oversigtskort i målestok 1:143.000	 A detailed topographic map of the Brøns area in Tønder Kommune, Denmark. The map shows various geographical features, including the coast to the west, several rivers (Rejsby Å, Brøns Å, Gasse Hede), and numerous small settlements and farms. A red arrow points from the text 'Dele af ejendommen matr. nr. 681 Brøns Ejerlav, Brøns i Tønder Kommune' to a specific location in the Brøns area. The map includes a scale bar at the bottom left indicating 0 to 5 kilometers. Key locations labeled include Egebæk, Skærbæk, Brøns, and Bredebro. The map also shows various roads, fields, and forests.

Projektets behov for råstoffer – type og mængde i anlægs- og driftsfasen	Der skal ikke bruges råstoffer ved anlæggelsen.			
Projektets behov for vand – kvalitet og mængde i anlægsfasen og driftsfasen	Der skal ikke anvendes vand ved anlæggelsen.			
Mængden og typen af affald som følge af projektet i anlægs- og driftsfasen	Der kan blive tale om ganske små mængder af smøreolie og anden vedligehold af stationært maskinel. De kørende maskiner skal serviceres og tankes udenfor graveområdet.			
Mængden og typen af spildevand som følge af projektet i anlægs- og driftsfasen	Der vil ikke være spildevand som følge af projektets anlægs- og driftsfasen			
Kriterie	Ja	Bør undersøges	Nej	Bemærkninger
Er der andre ejere end bygherre?	x			Ifølge tingbogen står Leif Jensen, Kærmarksvej 15, 6780 Skærbæk som ejer af ejendommen.
Er der andre projekter eller aktiviteter i område, der sammen med det ansøgte medfører en påvirkning af miljøet (Kumulative forhold)			x	I henhold til Råstofplan 2016 er der udlagt graveområder ca. 2,2 km fra det ansøgte areal, og der er to aktive råstofgrave ca. 6 km væk (mod hhv. sydvest og øst) fra graven. Region Syddanmark er ikke bekendt med ansøgninger på de udlagte områder ca. 2,2 km væk. Herudover indvindes der lige ved siden af det ansøgte areal, på samme ejendom, men på dette areal er ressourcerne næsten færdigudnyttet.  Samlet set vurderes den øvrige gravning sammen med de eksisterende forhold ikke at påføre kumulative effekter i form af fx trafik, støj og støv, da gravene er placeret forholdsvis langt fra hinanden.
Forudsætter projektet etablering af yderligere vandforsyningskapacitet			x	
Kræver bortskaffelse af affald og spildevand ændringer af bestående ordninger?			x	Hydraulikolie (ca. 600 L/år) behandles og bortskaffes i overensstemmelse med Tønder Kommunes affaldsregulativ.
Overskrides de vejledende grænseværdier for støj?			x	Der er ikke oplyst kildestyrker i ansøgningen på de enkelte maskiner. Nærmeste beboelse ligger 200 m fra det ansøgte areal. Regionen vurderer, at støjkravene om 55dB kan overholdes ved nærmeste ejendom. Regionen vurderer, at dette er korrekt, da der ved indvindingen kun benyttes to gravemaskiner og powerscreener.
Vil anlægget give anledning til vibrationsgener?			x	Det forventes, at der kun vil være tale om en ikke væsentlig lokal påvirkning.

Vil anlægget give anledning til støvgener?	x			<p>Råstofindvinding og transport med råstoffer er en kilde til støvemission, der kan have stor midlertidig indflydelse på den lokale luftkvalitet. Graden af støvemission vil variere fra dag til dag og være afhængig af aktivitetsniveauet, de specifikke aktiviteter, jordtypen samt de meteorologiske forhold (nedbør, vindretning og -hastighed). Specielt vil der i perioder med tørt vejr og megen vind være størst risiko for at kunne påføre naboer støvgener.</p> <p>Afværgeforanstaltninger f.eks. i form af vanding af stakke og køreveje benyttes til at reducere støvgener, hvorfor støv ikke er vurderet at være en væsentlig miljøgener.</p> <p>Adgangsvejen mellem den eksisterende grusgrav ved siden af nærværende ansøgning skal fortsat benyttes ud til den større Frifeltvej. Adgangsvejen er en privat grusbelagt fællesvej. Det er i ansøgningen beskrevet at adgangsvejen vandes efter behov for at reducere støvgenerne mest muligt.</p>
Vil anlægget give anledning til lugtgener?			x	Ikke relevant ved råstofgravning
Vil anlægget give anledning til lysgener?			x	Erfaringen fra andre indvindingsområder er, at de eventuelle lysgener der kan forekomme ved dette størrelse anlæg ikke vil skabe problemer grundet gravens placering i det åbne land.
Må anlægget forventes at udgøre en særlig risiko for uheld?			x	Erfaringen fra andre indvindingsområder er, at der sjældent sker uheld i forbindelse med indvinding af og oparbejdning af råstoffer. Det oplyses, at der køres til anden adresse, hvorfor der ikke skal opmagasineres olie, diesel mm inden for projektarealet.
Overskrides de vejledende grænseværdier for luftforurening?			x	Der vil være emission fra lastbiler. De gener der måtte opstå som følge af råstofgravningen vurderes ikke som væsentlige.
Vil projektet udgøre en risiko for vandforurening (grundvand og overfladevand)?			x	<p>Erfaringsmæssigt udgør råstofindvinding kun en begrænset risiko for forurening af grundvandet. Der vil desuden i forbindelse med tilladelsen blive fastsat vilkår mht. håndtering af drivmidler og maskiner. Arealerne ønskes efterbehandlet til naturformål, hvorfor risikoen for forureningen af grundvandsmagasinerne må formodes at være begrænset. Desuden må der ikke ske tilførsel af jord som vil kunne påvirke grundvandsressourcen. Råstofindvindingen vurderes derfor til ikke at udgøre en risiko for vandforurening.</p> <p>Mht. overfladevand, så er arealet ikke beliggende i hverken NFI, OSD eller indvindingsoplände.</p>

## Projektets placering

Kriterie	Ja	Bør undersøges	Nej	Bemærkninger
Forudsætter projektet ændring af den eksisterende arealanvendelse?	x			Størstedelen af arealet er i dag landbrugsjord. Det ansøgte areal er ikke udlagt som hverken råstofgraveområde eller interesseområde. Det er af ansøger oplyst, at det ansøgte areal skal efterbehandles til naturformål med offentlig adgang til sø-arealet. Derfor kan det konkluderes, at anlægget forudsætter en ændring af den eksisterende arealanvendelse.
Forudsætter projektet ændring af en eksisterende lokalplan for området?			x	Området er ikke omfattet af gældende lokalplan.
Forudsætter projektet ændring af kommuneplanen?			x	Området er ikke omfattet af gældende kommuneplan.
Indebærer projektet behov for at begrænse anvendelsen af naboarealer ud over hvad der fremgår af gældende kommune- og lokalplaner?				Ikke relevant
Vil projektet udgøre en hindring for fremtidig anvendelse af områdets råstoffer?	x			Projektet vil udgøre en hindring for en eventuelt fremtidig udnyttelse af råstofferne, da en råstofgravning er en irreversibel proces hvor de ressourcer der er på arealet udnyttes.
Vil projektet udgøre en hindring for fremtidig anvendelse af områdets overfladevand og grundvand?			x	Der findes en række vandboringer nord for det ansøgte areal, som alle er mellem 250 og 520 m fra grænsen til det ansøgte graveområde. Der er tale om private vandboringer med anvendelse til privat husholdning, privat vandforsyning, og en brønd. Brønden er 5 m dyb og de andre er ikke angivet foruden DGU nr. 149.425, som er 28 m. De fremgår med små blå prikker på nedenstående luftfoto. Nederst ses den øverste del af det ansøgte område.

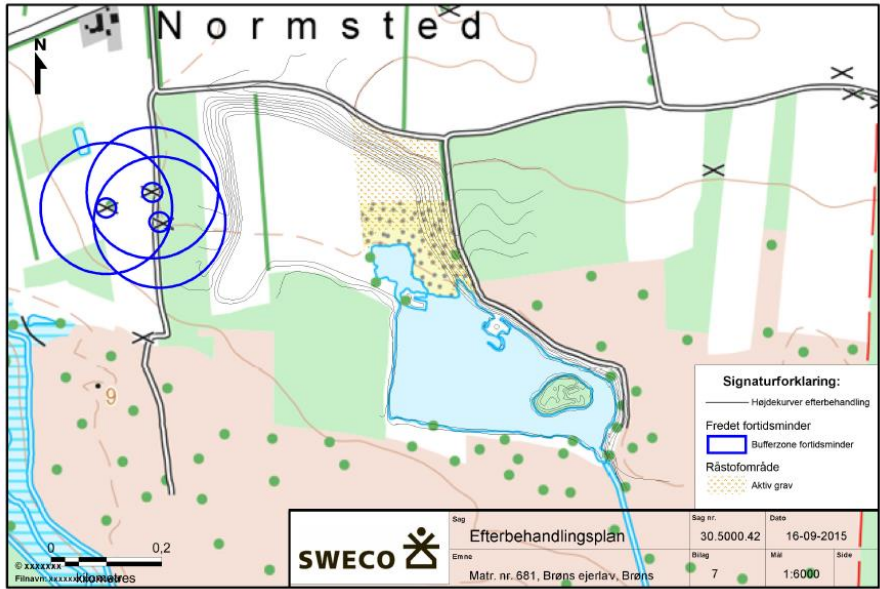


Den eksisterende gravesø lige øst for det ansøgte areal på ca. 8 ha. Det oplyses i ansøgningen, at der skal indvindes 14.000 m<sup>3</sup> råstoffer årligt. Der er dermed tale om en ganske langsom udvidelse af søarealet, hvorfor det vurderes at vandstanden ikke vil blive påvirket.

Ved en gravning ned til 12 m under terræn vil beskyttelsesgraden af grundvandet være mindre end før gravningen. Omvendt ændres arealet fra landbrugsjord til naturformål, hvorfor afgravningen i denne sammenhæng nærmere vurderes at være positiv for miljøet. Der er indsat vilkår omkring forbud mod brug af gødsning og pesticider i projektområdet pga. den ændrede beskyttelsesgrad.

I notat udarbejdet af Rambøll i september 2016: "*Miljøvurdering, grundvand og våd natur*" redegøres der for, at råstofindvinding i de fleste tilfælde har ingen eller kun lille påvirkning af grundvandskvaliteten. Erfaringsmæssigt udgør råstofindvinding kun en begrænset risiko for forurening af grundvandet. Der vil desuden i forbindelse med tilladelsen blive fastsat vilkår mht. håndtering af drivmidler og maskiner. Arealerne ønskes efterbehandlet til naturformål, hvorfor risikoen for forureningen af grundvandsmagasinerne må formodes at være begrænset. Desuden må der ikke ske tilførsel af jord som vil kunne påvirke grundvandsressourcen. Råstofindvinding vil ikke udgøre en hindring for fremtidig anvendelse af områdets grundvand.

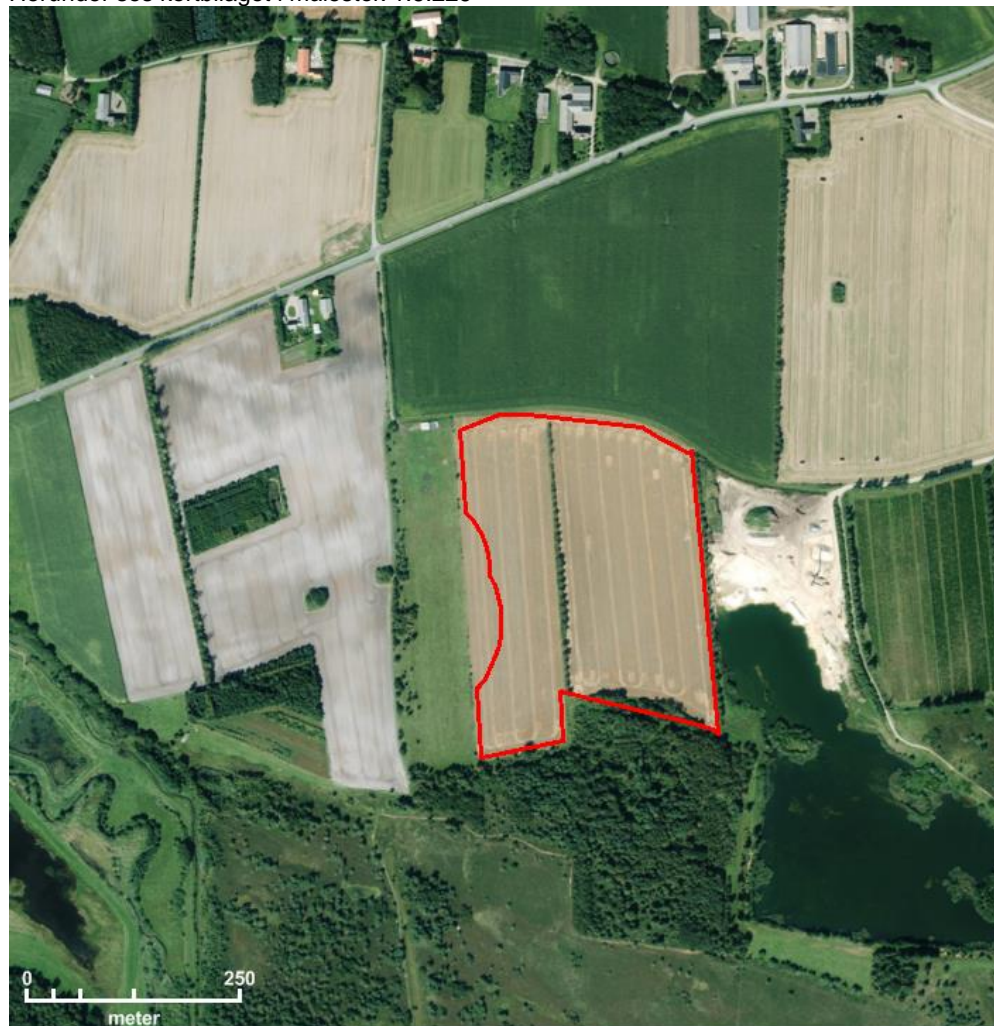
Indebærer projektet en mulig påvirkning af sårbare vådområder?			x	Der er ikke registreret sårbare vådområder på eller i nærhed af projektarealet.
Er projektet tænkt placeret indenfor kystnærhedszonen?			x	Ikke relevant
Forudsætter projektet rydning af skov?			x	Der er ingen skov herunder fredskov inden for projektområdet.
Vil projektet være i strid med eller til hinder for etableringen af reservater eller naturparker?			x	Mens der indvindes vil arealet ikke kunne bruges til reservat eller naturpark, men efter indvinding vil arealet blive efterbehandlet til natur og kan eventuelt indgå i reservater / naturpark- udpegninger.
Tænkes projektet placeret i Vadehavsområdet?			x	Ikke relevant, da det ansøgte område er ca. 10 km øst for vadehavsområdet.
Kan projektet påvirke registrerede, beskyttede eller fredede områder nationalt?			x	Der er ingen af disse direkte inden for projektområdet.
Kan projektet påvirke registrerede, beskyttede eller fredede områder internationalt (Natura 2000)?			x	Der er ingen af disse direkte inden for projektområdet.
Forventes området at rumme beskyttede arter efter bilag IV?			x	Der er ingen af disse direkte inden for projektområdet. Indvindingen ligger imidlertid i et område, der potentielt kan være levested for bilag IV-arter som markfirben, odder og spidssnudet frø. At bibeholde sandindvindingen på dets aktuelle placering, vil normalvis ikke have nogen negativ påvirkning af disse arter.
Forventes området at rumme danske rødlistearter?			x	Ingen oplysninger
Kan projektet påvirke områder, hvor fastsatte miljøkvalitetsnormer for overfladevand allerede er overskredet?			x	Ikke relevant
Kan projektet påvirke områder, hvor fastsatte miljøkvalitetsnormer for grundvand allerede er overskredet?			x	Ikke relevant
Kan projektet påvirke områder, hvor fastsatte miljøkvalitetsnormer for naturområder allerede er overskredet?			x	Ikke relevant
Kan projektet påvirke områder, hvor fastsatte miljøkvalitetsnormer for boligområder (støj/lys og luft) allerede er overskredet?			x	Placeret i landzone og derfor ikke relevant.
Tænkes projektet etableret i et tæt befolket område?			x	Ikke relevant

<p>Kan projektet påvirke historiske landskabstræk?</p>	x			<p>Området er beliggende øst for Brøns i et højtliggende, let skrånende terræn. Terrænet afgrænses mod syd af Brøns Å. Der har ikke tidligere været råstofindvinding direkte på arealet, men øst for arealet er der en større sø som er fremkommet gennem tidligere råstofgravninger. Eftersom der ønskes en efterbehandling til naturformål, og hvor søen fortsættes i tråd med de omgivende landskabstræk forventes projektet ikke at påvirke de historiske landskabstræk i en tydelig grad.</p>
<p>Kan projektet påvirke kulturelle landskabstræk?</p>			x	<p>Omkring indvindingsområdet er der registreret adskillige jordfaste fortidsminder, bl.a. tre gravhøje lige vest for arealet. Projektets afgrænsning er netop fastsat herud fra, hvilket også fremgår af efterbehandlingsplanen:</p> 
<p>Kan projektet påvirke arkæologiske værdier/landskabstræk?</p>			x	<p>Samme som ovenfor.</p>
<p>Kan projektet påvirke æstetiske landskabstræk?</p>			x	<p>Samme som ovenfor.</p>
<p>Kan projektet påvirke geologiske landskabstræk?</p>			x	<p>Samme som ovenfor.</p>

# Arten og kendetegn ved den potentielle indvirkning på miljøet

Den forventede miljøpåvirknings geografiske udstrækning i areal

Hele det ansøgte areal på 9,9 ha forventes påvirket.  
Herunder ses kortbilaget i målestok 1:6.226



Omfanget af personer der forventes berørt af miljøpåvirkningen

Projektet etableres i landbrugslandskabet uden for landsbyer mm. Derfor forventes ingen personer at blive berørt af miljøpåvirkningen.



Kriterie	Ja	Bør undersøges	Nej	Bemærkninger
Er området, hvor anlægget tænkes placeret, sårbar overfor den forventede miljøpåvirkning?			x	Området som helhed er ikke sårbart overfor miljøpåvirkningen, da der er taget højde for landskabstræk mm ved udarbejdelsen af efterbehandlingsplanen.
Forventes miljøpåvirkningerne at kunne være væsentlige enkeltvis?			x	
Forventes miljøpåvirkningerne at kunne være væsentlige samlet?			x	
Vil den forventede miljøpåvirkning række ud over kommunen?			x	Der er ingen kommunegrænser tæt på den ansøgte placering.
Vil den forventede miljøpåvirkning berøre nabolande?			x	Ikke relevant
Må den samlede miljøpåvirkning betegnes som kompleks?			x	Forholdene i og omkring det ansøgte område giver ikke anledning til at den samlede miljøpåvirkning kan betegnes som kompleks.
Er der stor sandsynlighed for miljøpåvirkningen?	x			Miljøpåvirkningen fra indvindingen af råstoffer samt transport heraf må forventes at ske med stor sandsynlighed.
Er påvirkningen af miljøet varig?	x			Den landskabelige påvirkning vil være varig og ikke reversibel, hvorimod påvirkningen mht. trafik, støj, støv, påvirkning af grundvand fra råstofindvindingen mv. ikke vil være varig.
Er påvirkningen af miljøet hyppig?	x			Transporten med råstoffer vil være i den periode hvor der foretages råstofindvinding på arealet. Påvirkningen er således ikke varig, men hyppig i indvindingsperioden.
Er påvirkningen af miljøet reversibel?	x			Den landskabelige påvirkning vil være varig og ikke reversibel.
Er der andre kumulative forhold?			x	Der er ikke kendskab til andre projekter i områder, som har en indvirkning på miljøet.
Er det, jf. ansøgningen, muligt at begrænse indvirkningerne?				Der er reduceret i projektarealet med baggrund i at der er indlagt en 100 m zone omkring gravhøjene.

# Konklusion

	Ja	Nej	Bemærkninger
Giver resultatet af screeningen anledning til at antage, at det ansøgte projekt vil kunne påvirke miljøet væsentligt, således at der skal udarbejdes en miljøkonsekvensrapport?		x	Region Syddanmark har på baggrund af det ovenstående vurderet, at de generelle miljøregler samt de vilkår der er stillet for råstofindvindingen, er tilstrækkelige til at sikre miljøet i nærværende tilfælde.  Da projektet ikke i sig selv eller i kumulation med udnyttede eller uudnyttede råstoftilladelser, planer mm ikke har nogen væsentlig negativ effekt på miljøet vurderes det, at der i forbindelse med råstofindvindingen ikke skal udarbejdes en miljøkonsekvensrapport.

Den 28. juni 2017

Sagsbehandler: Camilla Bjerre Scheffel