



22. maj 2018

RKKP

og

de kliniske kvalitetsdatabaser



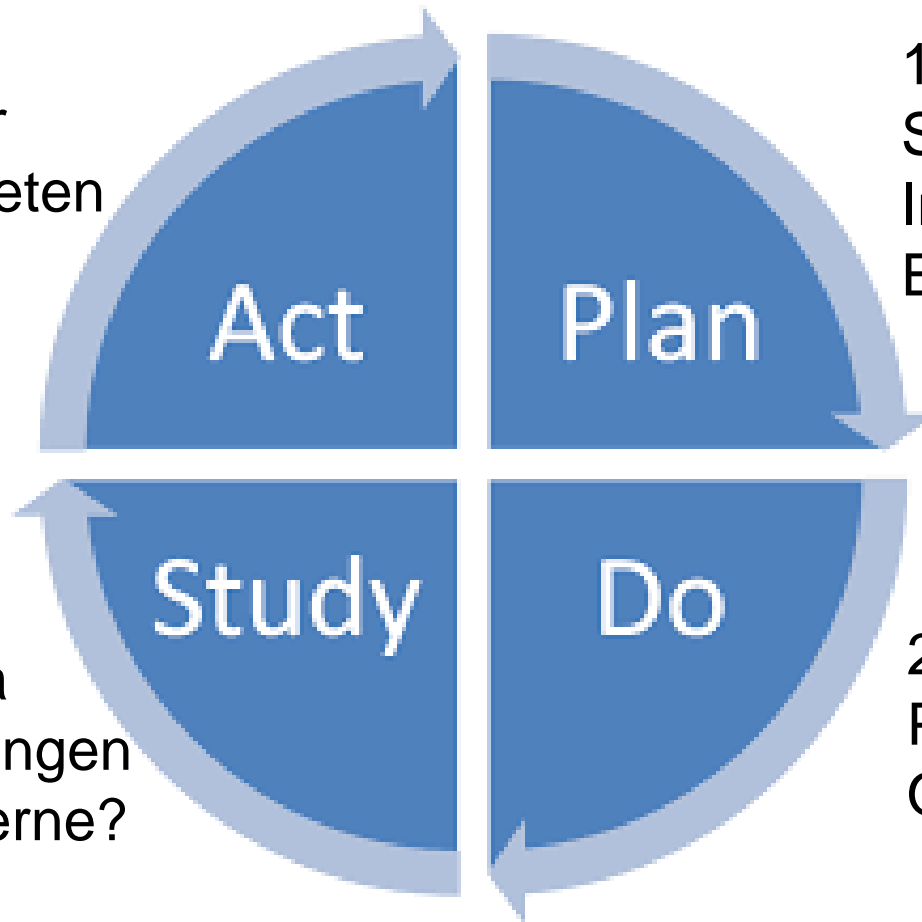
Kliniske kvalitetsdatabaser – hvorfor og hvordan?

- Sikre og udvikle den **bedst mulige** behandlings**kvalitet** for patienten
 - Bygger på nyeste viden
 - Gives til de rette patienter
 - På det rette tidspunkt
 - I rette mængde
- Give grundlag for forskning og udvikling

Kliniske kvalitetsdatabaser – hvorfor og hvordan?

4.

Fastholde eller
forbedre kvaliteten



1.

Sygdomsområde
Indikatorer
Etablere database

3.

Analysere data
Lever behandlingen
op til indikatorerne?

2.

Patientbehandling
Opsamle data

Baggrund og historik

- 70'erne – 90'erne:
 - De første databaser er fra slutningen af 70'erne
 - Udsprunget fra klinikken
 - Ofte startet som enkeltmands-projekter.
 - Faglige selskaber
 - ”Værts-amts-modellen“
- 1999: ‘Det Nationale Indikatorprojekt’ (NIP), Først 6 sygdomsområder, senere flere
- 2010: Regionernes Kliniske Kvalitetsudviklingsprogram (RKKP).

De kliniske kvalitetsdatabaser

- Ca. 60 – 75 kliniske kvalitetsdatabaser inddelt i 3 områder:
 - Akutområdet, hjerte/kar og kirurgi
 - Cancer og cancerscreening
 - Psykiatri, Kroniske sygdomme, Gynækologi/obstetrik
- Stor forskel på databasernes størrelse:
 - Kronisk Obstruktiv Lungelidelse (**KOL**) omfatter godt 23.000 akutte indlæggelser om året og 17.000 ambulante forløb
 - **Lungecancer** ca. 4.500 nye tilfælde hvert år
 - **Akut kirurgi**, hul i mavesækken, ca. 235 nye tilfælde hvert år (ca. 50 i Region Syddanmark)

• Akut kirurgi databasen	Årsrapport	• Dansk Blære Cancer Database (DABLACA)	Årsrapport	• ADHD databasen	Årsrapport
• DANARREST - Registrering af hjertestop på hospital	Årsrapport	• Dansk Brystcancer Register (DBCGR)	Årsrapport	• CPOP Opfølgingsprogram for Cerebral Parese	Årsrapport
• Dansk Anæstesi Database	Årsrapport	• Dansk Børnecancer Register	Årsrapport	• Dansk Depressionsdatabase	Årsrapport
• Dansk apopleksiregister	Årsrapport	• Dansk Esofagus-, Cardia- og Ventrikelkarcinom database (DECV)	Årsrapport	• Dansk Diabetes Database	Årsrapport
• Dansk Herniedatabase	Årsrapport	• Dansk Gynækologisk Cancer Database (DGCD)	Årsrapport	• Dansk Register for børne- og ungdomsdiabetes	-
• Dansk Hjerteregister	Årsrapport	• Dansk Kolorektal Cancer Database (DCCG)	Årsrapport	• Dansk Voksen Diabetes Database	-
• Dansk Hjerterehabiliteringsdatabase	Årsrapport	• Dansk Kvalitetsdatabase for Livmoderhalskræftscreening (DKLS)	Årsrapport	• Landsdækkende klinisk kvalitetsdatabase for screening af diabetisk retinopati og maculopati (diabase)	-
• Dansk Hjertesvigt Database	Årsrapport	• Dansk Kvalitetsdatabase for Mammografiscreening (DKMS)	Årsrapport	• Dansk Fedmekirurgi (DFR)	Årsrapport
• Dansk Intensiv Database (DiD)	Årsrapport	• Dansk Kvalitetsdatabase for Mammografiscreening (DKMS)	Årsrapport	• Dansk Føtalmedicinsk Database (FØTO)	Årsrapport
• Dansk Register for Akut Koronart Syndrom (DanAKS) - under etablering	-	• Dansk Lever-galdevævs-cancer Database	Årsrapport	• Dansk Hysterektomi og Hysteroskopi Database (DHHD)	Årsrapport
• Dansk Transfusionsdatabase (DTDB)	Årsrapport	• Dansk Lungecancer Register (DLCR)	Årsrapport	• Dansk Hysterektomi og Hysteroskopi Database (DHHD)	Årsrapport
• Dansk Traumeregister	Årsrapport	• Dansk Melanom Database	Årsrapport	• Dansk Klinisk Kvalitetsdatabase for demens	Årsrapport
• Dansk Tværfagligt register for Hoftenære Lårbensbrud	Årsrapport	• Dansk Neuro-Onkologisk Register (DNOR)	Årsrapport	• Dansk Kvalitetsdatabase for fødsler	Årsrapport
• Database for Atrieflimren	-	• Dansk Palliativ database (DPD)	Årsrapport	• Dansk Kvalitetsdatabase for nyfødte (DKN)	-
• Databasen for Akutte Hospitalskontakter	Årsrapport	• Dansk Pancreas Cancer Database (DPCD)	Årsrapport	• Dansk Kvalitetsdatabase for nyfødte (DKN)	-
Den Ortopædiske Fællesdatabase (DOF)		• Dansk Penis Cancer Database (DAPECA)	Årsrapport	• Dansk Nefrologisk Selskabs Landsregister (DNSL)	Årsrapport
• Dansk Hoftealloplastik Register	Årsrapport	• Dansk Prostata Cancer Database (DAPROCA)	Årsrapport	• Dansk register for Kronisk Obstruktiv Lungesygdom (DRKOL)	Årsrapport
• Dansk Knæalloplastik Register	Årsrapport	• Dansk Renal Cancer Database (DARENCA)	Årsrapport	• Dansk Retspsykiatrisk Database under etablering	-
• Dansk Korsbåndregister	Årsrapport	• Dansk Sarkom Database	Årsrapport	• Dansk Reumatologisk Database (DANBIO)	Årsrapport
• Dansk Skulderalloplastik Register	Årsrapport	• Dansk Tarmkræftscreening Database (DTS)	Årsrapport	• Dansk Rygdatabase	-
• Familiær Hyperkolesterolemie (under etablering)	-	• Dansk Testis Cancer Database (DATECA)	Årsrapport	• Dansk Urogynækologisk Database (DUGABase)	Årsrapport
• Landsregistret Karbase	Årsrapport	• Den Hæmatologiske Fællesdatabase		• Database for Biologisk Behandling af Inflammatoriske Tarmsygdomme (BIOIBD)	-
• Præhospitalsdatabasen	-	• Dansk Lymfom Database (under Dansk Lymfom Gruppe)	Årsrapport	• Databasen for Astma	Årsrapport
<i>Ikke RKKP-støttede databaser:</i>		• Dansk Kronisk Lymfatisk Leukæmi Database (under Dansk Lymfom Gruppe)		• Den nationale Skizofrenidatabase	Årsrapport
• Ablation.dk - Klinisk Database	Årsrapport	• Dansk Myelomatose Database (under Dansk Myelomatose Studiegroupe)		• Landsdækkende Database for Geriatri	Årsrapport
• Dansk Frakturdatabase	-	• Dansk Akut Leukæmi Database (under Akut leukæmigruppen)		• National Database for Søvnapnø (NDOSA)	Årsrapport
• Dansk Hovedtraume Database	Årsrapport	• Myelodysplastisk Syndrom Database (under Akut leukæmigruppen)		• Sclerosebehandlingsregistret (DMSG)	Årsrapport
• Landsdækkende kvalitetsregistrering af Synshandicap (WEBSYN)	-	• Dansk Database for Kroniske Myeloproliferative Neoplasier (under Dansk Studiegroupe for kroniske myeloide sygdomme)		• Tidlig Graviditet og Abort Kvalitetsdatabase (TIGRAB)	Årsrapport
• Organdonationsdatabasen	Årsrapport	• The Danish Head and Neck Cancer Group (DAHANCA)	Årsrapport		
		• Tumorer i øjne (DOOG)	Årsrapport		

Eksempler på indikatorer

Indikatorer og standarder for Dansk Apopleksiregister¹

Indikatorområde		Indikator	Type	Standard
Hurtig udredning i sekundær sektor	1a	Andel af patienter med akut apopleksi som indlægges indenfor 3 timer efter symptomdebut.	Proces	Mindst 30%
	1b	Andel af patienter med akut apopleksi som indlægges indenfor 4,5 time efter symptomdebut.	Proces	Mindst 40%
Trombolyse	2	Andel af patienter med akut iskæmisk apopleksi som bliver behandlet med trombolyse, hvor behandlingen er påbegyndt indenfor 1 time efter ankomst til trombolyseenhed.	Proces	Mindst 85%
	3	Andel af patienter med akut iskæmisk apopleksi, der trombolyseres.	Proces	Mindst 15%
Trombektomi	4	Andel af patienter med akut iskæmisk apopleksi som får fortaget lyskepunktur, hvor behandlingen er påbegyndt højst 3 timer efter ankomst på første sygehus.	Proces	Mindst 90%
	5	Andel af patienter med akut iskæmisk apopleksi som behandles med EVT og, som ved afslutning af behandlingen opnår TICl reperusionsgrad $\geq 2B$.	Proces	Mindst 70%
	6	Andel af patienter med akut iskæmisk apopleksi som behandles med EVT og som 3 mdr. efter indgreb har opnået en mRS-score på < 3 .	Resultat	Mindst 30%

2.2 PCI

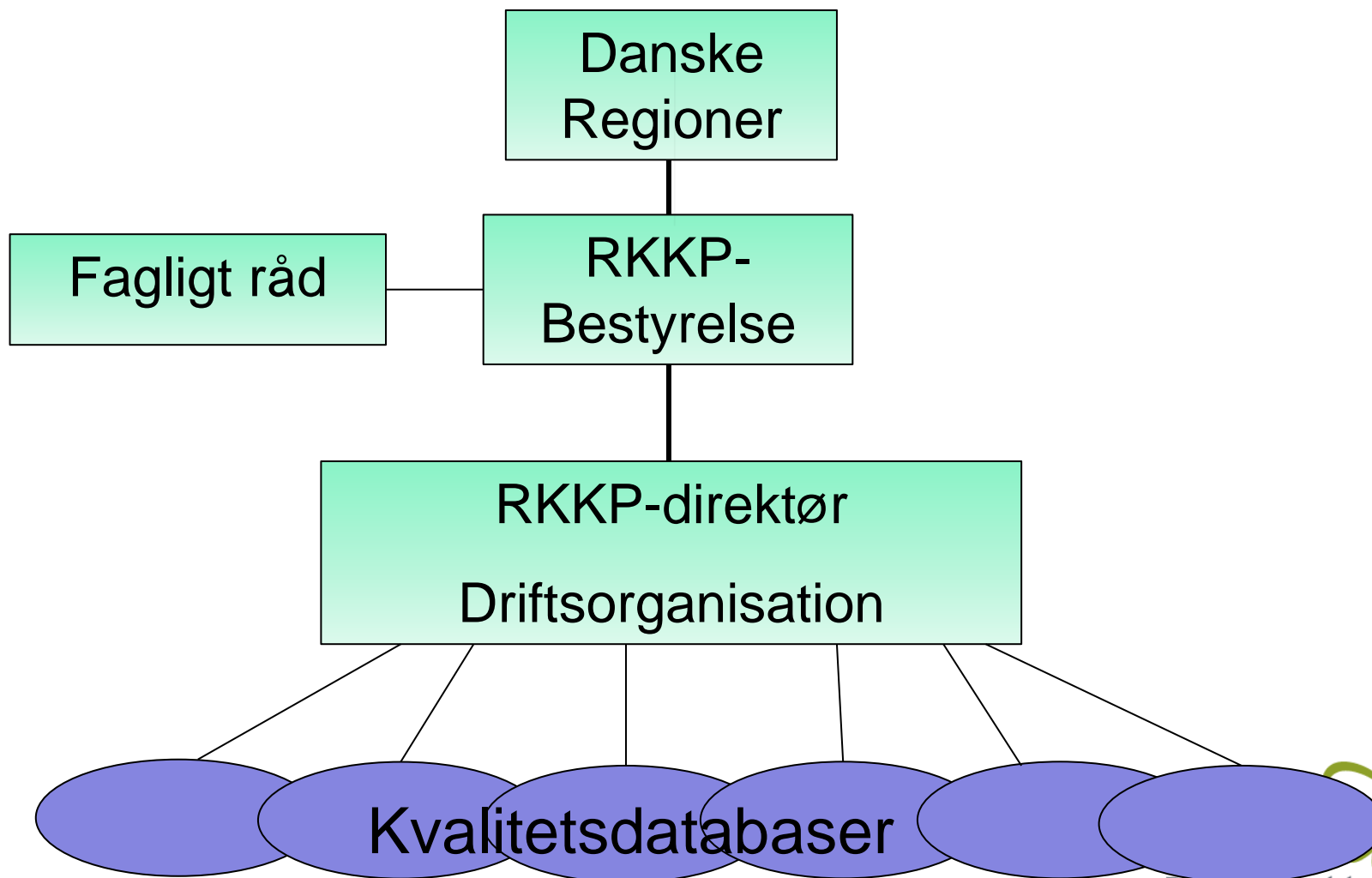
<i>Indikator</i>	<i>Format</i>	<i>Standard</i>
Røntgenstråledosis under 90 Gy*cm ²	kontinuert variabel	75 % < 90 Gy*cm ²
Komplikation til indstikstedet	andel	< 5 %
Procedurerelateret AMI	andel	< 1 %
Procedurerelateret stroke	andel	< 0,5 %
Procedurerelateret akut CABG	andel	< 1 %
Dødelighed inden for 30 dage for primær PCI	andel	< 10 %
Dødelighed inden for 1 år for primær PCI	andel	< 12 %
Dødelighed inden for 30 dage på indikationen NSTEMI/UAP	andel	< 4 %
Dødelighed inden for 1 år på indikationen NSTEMI/UAP	andel	< 7 %
Dødelighed inden for 30 dage på indikationen stabil angina pectoris	andel	< 1 %
Dødelighed inden for 1 år på indikationen stabil angina pectoris	andel	< 3 %
Dødelighed inden for 30 dage på anden indikation	andel	ingen standard
Dødelighed inden for 1 år på anden indikation	andel	ingen standard

Organisationen omkring databaserne

- Hver kvalitetsdatabase ledes af en klinisk faglig **styregruppe**
 - udgangspunkt i de **lægevidenskabelige selskaber** og faglige fora
 - Styregruppen fastlægger og definerer det faglige indhold i databasen, herunder indikatorer og standarder.
- Databaserne får af RKKP støtte til drift, analyse og afrapportering.
- Ejes og finansieres af regionerne i fællesskab
- 2017: knap 60 mio. kr., heraf fra Region Syddanmark ca. 12,7 mio. kr.



RKKPs organisation:



Hvor bruges resultaterne i Region Syddanmark?

- I klinikken tæt på patienten!
- På sygehusene: sygehusledelser og afdelingsledelser
- På dialogmøder mellem direktionen og sygehusledelserne
- I den regionale Kræft- og Hjertestyregruppe

- Årsrapporter
- SydLIS

	Org.Niv.1	Org.Niv.2	Org.Niv.3	Org.Niv.4	Real-værdi	Konfidens-interval	Tærskel-værdi	Antal obs. (nævner)	Udtræks-dato	Datagrundlag fra	Datagrundlag til	
Dansk LungeCancer Register (Senest indlæst i SydLIS d. 26/04/2018)												
Varig.: diagn-op (behandl.)	OUH	OUH Odense	117 R - Onkologisk Afdeling R	Od Onkologisk afdeling R	61,3%	42,2 - 78,2%	85%	31	10.04.2018	01/01/2003	31/03/2018	■
			119 T - Hjerter-, Lunge- og Karkirurgisk Afdeling T	Hjerter-,Lunge- og Karkirurgisk Afdeling T	57,4%	50,3 - 64,2%	85%	204	10.04.2018	01/01/2003	31/03/2018	■
	Sygehus Lillebælt	Onkologisk afdeling, Vejle	Onkologisk sengeafsnit, Vejle		59,3%	38,8 - 77,6%	85%	27	10.04.2018	01/01/2003	31/03/2018	■
	Sygehus Sønderjylland	306 Medicinske sygdomme Sønderborg/Tønder	300 Lunge- og kræftsygdomme	Kræftsygdomme Amb. (Sønderborg)	.	.	85%	5	10.04.2018	01/01/2003	31/03/2018	
Varig.: diagn-kemo (udr)	OUH	OUH Odense	110 J - Lungemedicinsk Afdeling J	Lungemedicinsk afdeling J	92,7%	82,4 - 98,0%	85%	55	10.04.2018	01/01/2003	31/03/2018	■
	Sygehus Lillebælt	Medicinsk afdeling, Vejle	Medicinsk ambulatorier, Vejle	Lungeklinikken, Vejle	82,1%	72,3 - 89,6%	85%	84	10.04.2018	01/01/2003	31/03/2018	■

	Org.Niv.1	Org.Niv.2	Org.Niv.3	Org.Niv.4	Real-værdi	Konfidens-interval	Tærskel-værdi	Antal obs. (nævner)	Udtræks-dato	Datagrundlag fra	Datagrundlag til	
Dansk Apopleksiregister (Senest indlæst i SydLIS d. 01/05/2018)												
Trombolyse (blodprop)	OUH	OUH Odense	114 N - Neurologisk Afdeling N	Od Afdeling N uden Demensklínik	25,7%	22,8 - 28,8%	15%	859	16.04.2018	01/05/2011	31/03/2018	■
			120 U - Neurokirurgisk Afdeling U	Od Neurokirurgisk afdeling U	.	.	15%	4	16.04.2018	01/05/2011	31/03/2018	
	Sydvestjysk Sygehus	Neurologi	Apoplexi afdeling Esb		22,3%	17,0 - 28,3%	15%	224	16.04.2018	01/05/2011	31/03/2018	■
	Sygehus Lillebælt	Hjerne- og Nervesygdomme (Kolding)			13,2%	10,1 - 16,9%	15%	401	16.04.2018	01/05/2011	31/03/2018	■
	Sygehus Sønderjylland	308 Hjerne- og Nervesygdomme	Hjerne- og Nervesygdomme	Hjerne- og Nervesygdomme Sengeafsnit	35,0%	23,1 - 48,4%	15%	60	16.04.2018	01/05/2011	31/03/2018	■
EVT: Hurtig udregning	OUH	OUH Odense	114 N - Neurologisk Afdeling N	Od Afdeling N uden Demensklínik	65,7%	53,4 - 76,7%	90%	70	16.04.2018	01/10/2015	31/03/2018	■