

Afdeling: Sundhedsplanlægning  
Journal nr.: 18/14006  
Dato: 16. maj 2018 –  
revideret den 22. maj 2018

Udarbejdet af: Kirsten Frost Lorenzen  
E-mail: KFL@rsyd.dk  
Telefon: 2159 8152

## Monitorering af ventetid på høreapparatsområdet og uddybning af forslag til øget aktivitet i Region Syddanmark

### Indledning

Regionsrådet godkendte på regionsrådsmødet den 30. april 2018 en handleplan for nedbringelse af ventetiden til høreapparatsbehandling på de offentlige høreklinikker i Region Syddanmark. I handleplanen fremgår det, at det på nuværende tidspunkt vurderes, at høreklinikkerne samlet set har en underkapacitet på 2.000 patienter årligt i forhold til "steady state". Med regionsrådets beslutning om at fjerne loft over afregning er det vurderingen, at høreklinikkerne pt. kan øge antallet af høreapparatspatienter med 1.850 årligt. Det er primært OUH og Sygehus Lillebælt, der pt. har mulighed for at øge aktiviteten. Såfremt Sydvestjysk Sygehus og Sygehus Sønderjylland får mulighed for at øge aktiviteten, kan de også gøre det. Hvis der på sigt skal opnås en lavere ventetid på høreapparatsområdet vurderes det, at der vil skulle ske yderligere tiltag ud over øgningen med 1.850 patienter. På baggrund af dette har sundhedsudvalget bedt om en uddybende beskrivelse af forskellige muligheder for at øge aktiviteten i privat eller offentligt regi. Derudover ønskede udvalget, at der bliver monitoreret på ventetiden, og at der bliver lavet en beskrivelse af det kommunikative aspekt i forhold til borgerne.

Dette notat omhandler

1. Opdateret beregning af økonomien
2. Monitorering af ventetiden og antal personer på venteliste
3. Beskrivelse af forskellige muligheder for pukkelafvikling/ kapacitetsudvidelser
  - a. Samarbejde med Center for Kommunikation og Velfærdsteknologi
  - b. Indgåelse af § 64- aftaler med praktiserende øre,- næse,- halslæger
  - c. Udbud

I forhold til det kommunikative aspekt vil sundhedsudvalget på et kommende møde få beskrevet, hvordan der i dag kommunikerer til høreapparatspatienter, og hvordan det kommunikative aspekt evt. kan styrkes.

### Ad 1: Opdateret beregning af økonomien

Regionsrådet godkendte den 30. april forslag til handleplan på høreapparatsområdet. I sagsfremstillingen fremgik det, at beslutningen indebærer et samlet finansieringsbehov på 11,6 mio. kr. årligt. Administrationen har efterfølgende genberegnet aktivitetsgrundlaget samt undersøgt den konkrete gruppering af aktiviteten i 2018 DRG-takster. Det har i den forbindelse vist sig, at den gradvise optrapning af aktiviteten, der skyldes stadig flere årskontroller på udleverede høreapparater, ikke var indregnet fuldt ud i den økonomiske beregning. I praksis betyder det, at omkostningerne ved fuld implementering i 2022 stiger med 1,3 mio. kr. årligt set i forhold til første beregning, der viste en årligt udgift på 10,4 mio.kr.

Med udgangspunkt i en afregning svarende til 2017-niveauet, vil udgiften til den beskrevne udvidelse i Vejle og Odense inkl. pt. forventet meraktivitet i Sønderborg udgøre ca. 11,7 mio. kr. årligt fra 2022 og frem - heraf ca. 6,7 mio. kr. i 2018, jf. nedenstående tabel 1. Dette er dog fortsat et estimat for den forventede udgift som er beregnet under forudsætning af at OUH og Sygehus Lillebælt kan hæve aktiviteten med samlet 1.850 patienter, og at SHS og SVS ikke kan hæve aktiviteten yderligere. Konkret betyder det, at den gennemsnitlige udgift for et 4 årigt høreapparatsbehandlingsforløb er ca. 6.300 kr. pr. patient incl udgiften til høreapparater.

**Tabel 1: Forventede merudgifter**

	2018	2019	2020	2021	2022
Forventede ekstra udleveringer	1.190	1.850	1.850	1.850	1.850
Forventede ekstra kontrolbesøg	0	595	1.520	2.445	3.370
<b>Forventede merudgifter</b>	<b>6.664.000*</b>	<b>10.647.980</b>	<b>11.095.680</b>	<b>11.543.380</b>	<b>11.703.100</b>

\*I 2018 modregnes merudgifterne af allerede bevilgede midler til den regionale høreklinik i Sønderborg

I forhold til den samlede handleplan stiger de totale årlige omkostninger på baggrund af ovenstående genberegning fra 11,6 mio. kr. til 12,9 mio. kr. jf. tabel 2.

**Tabel 2: Omkostninger på årsbasis**

	Aktivitet	Økonomisk estimat forelagt regionsrådet april 2018	Revideret økonomisk estimat
<b>Forslag 1</b>			
Fjernelse af loft over afregning på høreklinikkerne	1.850 patienter	10,4 mio. kr.	11,7 mio. kr. i 2022
Pukkelfvikling	?	?	?
<b>Forslag 2</b>			
Pulje til audiologiassistentelever	3 ekstra pr. år	1,2 mio. kr.	1,2 mio. kr.
<b>Forslag 3</b>			
Justeret praksis for genudlevering af høreapparat	-	0	0
Indgåelse af 5 årsgaranti med Amgros	-	?	?
<b>I alt</b>	<b>1.850 patienter + 3 ekstra elever</b>	<b>11,6 mio. kr.</b>	<b>12,9 mio. kr. i 2022*</b>

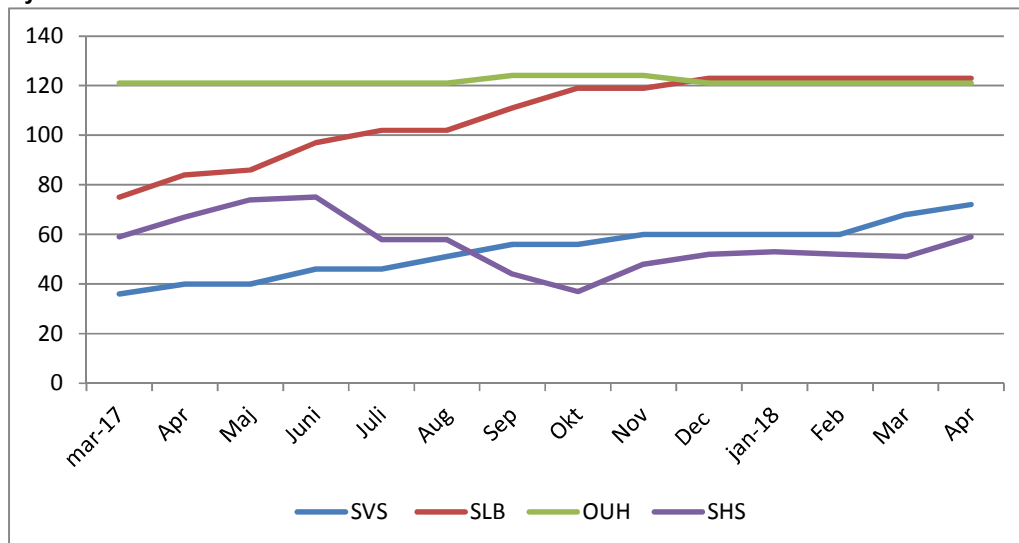
\*Den samlede udgift er **inklusiv** udgiften til høreapparater.

## Ad 2: Monitorering af ventetiden og antal patienter på venteliste

### Antal ugers ventetid

Figur 1 viser udviklingen i ventetiden til høreapparatbehandling i Region Syddanmark. Ultimo april 2018 er der 123 ugers ventetid i Vejle, 121 ugers ventetid i Odense, 59 ugers ventetid i Sønderborg og 72 ugers ventetid i Esbjerg. Der er pt. 14 ugers ventetid til den regionale høreklinik i Sønderborg, mens den for et par måneder siden var oppe på 36 uger. Årsagen til det hurtige fald i ventetiden er, at der er en audiologiassistent der er kommet tilbage fra barsel og Sygehus Sønderjylland har rekrutteret endnu en audiologiassistent. Dermed er der pt. 3 audiologiassistenter på den regionale høreklinik. Ved opstart af den regionale høreklinik, var der budgetteret med, at den regionale høreklinik skulle ansætte 4 audiologiassistenter, men pga. rekrutteringsvanskeligheder har det aldrig været muligt at ansætte den 4. audiologiassistent.

**Figur 1: Udviklingen i ventetiden til høreapparatsbehandling på offentlige høreklinikker i Region Syddanmark.**



### Antal personer på venteliste

I forhold til antallet af patienter der står på venteliste til høreapparatbehandling, er der sammen med høreklinikkerne udviklet en model for monitorering af dette. Der vil fremadrettet kvartalvis blive monitoreret på

antallet af patienter, der har udsigt til mere end 6 måneders ventetid til høreapparatsbehandling. I opgørelsen undtages børn og unge under 18 år, samt patienter der er omfattet af ventetidsgarantien.

I opgørelsen medtages således voksne, der enten skal have udleveret et høreapparat for første gang samt voksne, der skal have genudleveret et høreapparat. Det er ikke muligt at trække data på fordelingen af nye patienter og kendte patienter.

Der er pr. 1. maj 2018 i alt 3.097 patienter, der har udsigt til at skulle vente i mere end 6 måneder på høreapparatsbehandling. Disse patienter har en tid, der ligger efter den 1. november 2018. Fordelingen af ventende patienter på de forskellige høreklinikker er:

**Table 3: Antal patienter der har udsigt til mere end 6 måneders ventetid til høreapparatsbehandling**

	1.maj 2018	1.august 2018	1.november 2018	1.februar 2019
<b>OUH</b>	600			
<b>SLB</b>	1.010			
<b>SVS</b>	666			
<b>SHS</b>	821			
<b>I alt</b>	<b>3.097</b>			

Det foreslås, at Sundhedsudvalget får en opdateret oversigt over antal patienter, der har udsigt til at skulle vente mere end 6 måneder på Sundhedsudvalgs mødet den 28. august 2018. Denne opgørelse vil så vise, hvor mange patienter, der pr. 1. august 2018 har en tid til høreundersøgelse efter den 1. februar 2019.

### **Ad 3: Beskrivelse af forskellige muligheder for pukkelfavikling/ kapacitetsudvidelser**

Med henblik på at få nedbragt ventetiden til høreapparatsbehandling på de offentlige høreklinikker beskrives der i det følgende forskellige muligheder for pukkelfavikling/ kapacitetsudvidelser.

#### **3.1 Samarbejde med Center for Kommunikation og Velfærdsteknologi**

Meraktivitet i regi af Center for Kommunikation og Velfærdsteknologi (CKV) er muligt ved anvendelsen af eksisterende høreboxe på Center for Høretab i Fredericia, og er et landsdækkende center for børn og unge med et høretab. Center for Høretab hører organisatorisk sammen med Center for Kommunikation og Velfærdsteknologi i centerdannelsesstrukturen på det regionale socialområde. CKV er placeret i Odense, og tilbyder bl.a. specialrådgivning om brug af høreapparater, og varetager desuden opgaven med sagsbehandling og bevilling af ansøgninger om tilskud til privatkøbte høreapparater.

Såfremt der skal indgås et samarbejde med CKV, er der 2 forskellige modeller for dette, som bliver beskrevet yderligere i nedenstående. Uanset i hvilken form der evt. skal etableres en CKV høreklinik er følgende gældende:

- CKV høreklinikken kan tilbyde at varetage op til 700 patientforløb årligt
- CKV høreklinikken kan øge aktiviteten, hvis det bliver nødvendigt, da der er mulighed for at tage endnu en hørebox i brug
- CKV høreklinikken kan opstarte 2 måneder efter beslutning om etablering
- CKV høreklinik kan etableres med 8 måneders gensidigt opsigelsesvarsel, dog minimum 1 år fra aftalt opstartsdato
- I prisfastsættelsen forudsættes en garantiforudsætning på minimum 500 patienter årligt, idet CKV skal allokere ressourcer og ansætte personale m.v.
- Tilbud efter sundhedsloven skal etableres med tilknytning til autoriseret læge på en offentlig klinik. Det betyder, at såfremt der etableres en CKV klinik, skal denne organisatorisk høre under en af de eksisterende offentlige høreklinikker. En mulighed er f.eks., at CKV høreklinikken etableres med lægefaglig tilknytning til Sygehus Lillebælt, De nærmere vilkår herfor vil skulle aftales med Sygehus Lillebælt, men den umiddelbare vurdering er, at det vil være begrænset hvor meget lægefaglig rådgivning, der vil være behov for, idet CKV har meget erfaring på høreapparatsområdet. Det er derfor ikke forventningen, at SLB skal afsætte yderligere lægeressourcer i denne organiseringsform.

#### Model 1: Etablering af garantiklinikken på CKV

Regionen kan etablere en garantiklinik ved Center for Høretab i Fredericia. Som garantiklinik vil alle regionens høreafdelinger kunne henvise patienter til garantiklinikken, hvis der er udsigt til mere end eksempelvis 6 måneders ventetid ved den høreklinik, patienten er henvist til. Målgruppen er ukomplicerede førstegangspatienter, og patienter, der skal have genudleveret et høreapparat. Patienterne vil blive tilbudt, at de kan få foretaget justeringer mm. på deres lokale sygehus efter de første 6 måneder af patientforløbet.

Såfremt der skal arbejdes videre med denne model, skal det afklares, hvad der skal ske med den regionsklinik, der er etableret i Sygehus Sønderjylland. Regionsklinikken i Sønderborg er placeret på samme afdeling som den almindelige høreklínik, og hertil er der etableret satellitfunktioner i Vojens og Tønder, hvor patienten kan få udleveret sit høreapparat og få foretaget justeringer. Selve høreundersøgelsen foregår på høreklinikken i Sønderborg. Satellitfunktionen i Tønder er placeret på Tønder Sygehus, mens satellitfunktionen i Vojens holder i sundhedshuset, hvor SHS har lejet lokale og betaler for rengøring.

#### Model 2: Etablering af en selvstændig CKV høreklínik

Der er mulighed for at regionen kan etablere en selvstændig CKV høreklínik på Center for Høretab i Fredericia. Hvis der etableres en selvstændig høreklínik, kan de praktiserende øre,- næse,- og halslæger henvise direkte til CKV høreklinikken, ligesom borgere vil kunne henvende sig direkte, hvis de skal have genudleveret et høreapparat. Der skal dog fortsat være lægefaglig tilknytning til klinikken fra en af regionens offentlige høreklinikker.

#### Fordele og ulemper ved de 2 modeller

Fordelen ved at etablere en CKV-garantihøreklínik (model 1) er, at CKV klinikken i dette set-up ikke skal etablere egen venteliste i "konkurrence" med de offentlige høreklinikker, men medvirker direkte til at få nedbragt ventetiden til de offentlige høreklinikker. Ved at henvisningen sker fra sygehusenes høreafdelinger, vil det også være med til at sikre, at der ikke opstår tvivl om snitfladen til de godkendte private klinikker, hvor CKV Odense har myndighedsansvaret for bevilling af tilskud til privatkøbte høreapparater. Ved at vælge model 1 imødegås derfor en potentiel misforståelse om, at CKV Odense visiterer tilskudsberettigede patienter til privat behandling videre til egen offentlige klínik.

Ved model 1 vil patienterne ikke være berettiget til befordring jf. reglerne om det udvidede frie sygehusvalg. Ved valg af model 2 vil patienterne være berettiget til befordring.

#### Finansiering af de 2 modeller

Tabel 4 viser finansiering af en CKV høreklínik hhv. som en garantiklínik (model 1) og som en selvstændig klínik (model 2). Taksten i model 2 er tillagt 5 % med baggrund i den øgede ressource, der forventes at skulle tilføres i forhold til administration af henvisninger samt administration af ventetider på venteinfo.dk.

**Tabel 4: Takster ved etablering af en CKV høreklínik. 2018 takster.**

	<b>Model 1</b> (garantiklínik)	<b>Model 2</b> (selvstændig klínik)
Dobbelttidig behandlingsforløb- med høreundersøgelse, tilpasning, efterkontrol og i gennemsnit 1 justering pr. borger (de første 6 måneder).	1.727 kr.	1.814 kr.
Ensidigt behandlingsforløb- med høreundersøgelse, tilpasning, efterkontrol og i gennemsnit 1 justering pr. borger (de første 6 måneder).	1.372 kr.	1.387 kr.
Aftryk udenfor det initiale behandlingsforløb. Eksempelvis behov for nyt høreapparat indenfor 4 års perioden eller udskiftning af øreprop	889 kr.	889 kr.
Udredning der ikke fører til høreapparatbehandling	889 kr.	889 kr.
Justering efter 6 mdr.	290 kr.	290 kr.
Høreapparater, ørepropper, servicepakker, fjernbetjening og forbrugsmaterialer til høreapparater er ikke indeholdt i ovenstående – afregnes særskilt som på de øvrige offentlige klinikker.	-	-

I tabel 5 sammenlignes prisen for etablering af en CKV høreklínik med prisen på udgiften på de offentlige høreklinikker. Beregningen er baseret på patienter med et dobbeltsiddet høretab, idet over 90 % af patienterne falder indenfor denne kategori. Datatræk fra Sygehus Lillebælt viser, at patienterne i en 4 års periode i gennemsnittet kommer til 1½ justeringsbesøg på høreklinikken, hvorfor dette tal er anvendt som beregningsgrundlag for justeringsbesøg.

**Tabel 5: Sammenligning af priser med CKV høreklinik og offentlige høreklinikker i Region Syddanmark. Dobbeltsidet høretab. 2018 takster.\***

	<b>Model 1</b> (garantiklinik)	<b>Model 2</b> (selvstændig klinik)	<b>Offentlig høreklinik</b> (55 % af DRG taksten)
Dobbeltsidet behandlingsforløb indeholdende - Høreundersøgelse - evt. aftryk - Udlevering af høreapparat og tilpasning - 1 kontrolbesøg (de første 6 måneder).	1.727 kr.	1.814 kr.	2.605 kr.
1½ Justeringsbesøg over 4 årsperioden	435 kr.	435 kr.	726 kr.
<b>I alt</b>	<b>2.162 kr.</b>	<b>2.249 kr.</b>	<b>3.331 kr.</b>
<b>Minimumspris ved 500 patienter</b>	<b>1.081.000 kr.</b>	<b>1.124.500 kr.</b>	<b>1.665.500 kr.</b>
<b>Maksimumspris ved 700 patienter</b>	<b>1.513.400kr.</b>	<b>1.574.300 kr.</b>	<b>2.331.700 kr.</b>

\*Medtaget er **ikke** udgiften til selve høreapparatet, som koster ca. 1.500 kr. pr. høreapparat dvs. en totaludgift på ca. 3.000 kr. ved patienter med et dobbeltsidet høretab.

Med henblik på at CKV kan rekruttere personale til en CKV høreklinik forudsættes der, at der er en garantifinansiering af mindst 500 patienter. Den årlige garantifinansiering for model 1 er 916.000 kr. og for model 2 er garantifinansieringen 1.015.000 kr. Derudover skal der det første år indregnes en regional finansiering af opstartsomkostninger på 60.000 kr. til eksempelvis informationsmateriale mm.

### 3.2 Indgåelse af § 64 aftaler med praktiserende speciallæger

Der er mulighed for at indgå § 64 aftaler med privat praktiserende speciallæger (puljeklinikker). Dette har man erfaringer med fra Region Nord, Region Sjælland og Region Hovedstaden. Udgiften hertil fremgår af tabel 6.

**Tabel 6: Udgift til § 64 aftaler\***

	<b>Region Hovedstaden</b>	<b>Region Sjælland</b>	<b>Region Nordjylland</b>
Antal patientforløb	5.000	1.320	500
Antal speciallæger	24	11	1
Årligt forbrug	22 mio. kr.	6 mio. kr.	3,4 mio. kr.
Udgift pr. patientforløb	4.400 kr.	4.545 kr.	6.800.

\*Medtaget er **ikke** udgiften til selve høreapparatet, som koster ca. 1.500 kr. pr. høreapparat dvs. en totaludgift på ca. 3.000 kr. ved patienter med et dobbeltsidet høretab.

Region Hovedstaden har oplyst, at det er kommunerne, der skal afholde udgiften til befordring, når patienterne skal have høreapparatsbehandling hos praktiserende speciallæger. Region Hovedstaden har oplyst, at der er hos dem er krav om henvisning fra praktiserende speciallæge – både for nye høreapparatsbrugere og patienter, der allerede har et høreapparat. Det er så den praktiserende speciallæge der henviser til høreapparatsbehandling. Den praktiserende speciallæge kan henvise til de offentlige høreklinikker på sygehusene, en praktiserende speciallæge der er omfattet af § 64- aftalen (inklusive sig selv). Sundhedsministeriet og Høreforeningen har problematiseret den dobbeltrolle praktiserende ØNH- læger har, når de driver egne høreklinikker, og samtidig kan få mulighed for at visitere til eget tilbud.

### 3.3. Udbud af høreapparatbehandling hos private høreapparatleverandører

Der er mulighed for at etablere samarbejde med private høreapparatsleverandører. I forhold til EU's udbudsregler skal der ved kontraktværdi på over 5,6 mio. kr. ske et udbud, hvor alle relevante leverandører kan byde ind på opgaven. Det tager ca. mellem 8-12 måneder før et udbud kan gå i drift.

Region Syddanmark havde i perioden 2008-2011 et udbud af høreapparatbehandling pga. lange ventetider. Udbuddet endte med at 2 leverandører hhv. Phonak og HøreCentralen vandt udbuddet. Phonaks klinik var placeret i Middelfart og HøreCentralen var placeret i Odense, Tilsammen kunne de to leverandører tage op til 1.800 høreapparatspatienter årligt. I gennemsnit var der 350 patienter, der årligt tog imod tilbuddet, hvorfor regionen i 2011 ikke valgte at lave et nyt udbud.

I udbuddet skulle patienten være tilknyttet den private høreklinik de første 6 måneder, hvorefter patienten blev afsluttet og overgik til den offentlige høreklinik. Vinderne af udbuddet skulle i gennemsnit have 1.558 kr. pr. patient (omregnet til 2018- priseniveau og eksklusiv udgift til høreapparatet). I prisen indgik hhv.

høreundersøgelse, evt. aftryk, udlevering af høreapparat og op til 3 justeringsbesøg indenfor de første 6 måneder efter det første kontrolbesøg.

I marts 2018 modtog regionen en henvendelse fra ejer af en privat høreklinik, der tilbød at hjælpe regionen med 1.800 høreapparatpatienter årligt. Dette under forudsætning af, at regionen henviser minimum 1.500 patienter årligt til klinikken i 2 år (i alt 3.000 patienter) og med mulighed for at samarbejdet kan fortsætte i yderligere 2 år. Med de forudsætninger vil den private høreklinik kunne tilbyde følgende takster pr. behandlingsforløb:

Høreundersøgelse, udlevering og 1. justeringsbesøg: 1.900 kr.  
Efterfølgende kontroller: 650 kr. pr. besøg

Omregnet til et 4 årigt behandlingsforløb vil udgiften til dette ved samarbejde med den private høreklinik være 2.875 kr. pr. patientforløb med i gennemsnittet 1½ justeringsbesøg over en 4 årig periode (eksklusiv udgift til høreapparat). Det er usikkert, om aftryk er inkluderet i taksten på 1.900 kr.

### Samlet oversigt over løsningsmuligheder

Tabel 8 viser en samlet oversigt over de beskrevne løsningsmuligheder i forhold til at indgå samarbejde med hhv. CKV og privatpraktiserende speciallæger (§64- aftaler). I oversigten er udbud ikke medtaget, idet der er for stor usikkerhed omkring, hvad de private høreklinikker vil afgive af tilbud, såfremt der skal laves et udbud. Dette udelukker dog ikke, at udbud også er en mulighed for at øge aktiviteten. Der skal gøres opmærksom på, at den økonomiske beregning er et estimat på baggrund af de oplysninger der er modtaget, og at der kan ske ændringer, såfremt der kommer flere oplysninger. Derudover skal der gøres opmærksom på, at tallene ikke er fuldstændige sammenlignelige.

**Tabel 8: Oversigt over de forskellige løsningsmuligheder samt estimat på årlig udgift ved behandling af 700 patienter. 2018 takster.**

	Offentlig høreklinik i Region Syddanmark	CKV høreklinik Model 1 (garantiklinik)	CKV høreklinik Model 2 (selvstændig klinik)	§ 64 – aftale Baseret på aftalen i Region Hovedstaden
Dobbelt-sidede behandlingsforløb indeholdende - Høreundersøgelse - Udlevering af høreapparat og tilpasning - 1 kontrolbesøg (de første 6 måneder).	2.600 kr.	1.727 kr.	1.814 kr.	4.400 kr.
Justeringsbesøg efter de første 6 måneder	484 kr.	290 kr.	290 kr.	0 kr.
<b>I alt udgift pr. patient*</b>	<b>3.326 kr.</b>	<b>2.162 kr.</b>	<b>2.249 kr.</b>	<b>4.400 kr.</b>
Mulighed for befording	Ja	Nej	Ja	Ja - kommunalt finansieret
Antal patienter	-	700 Med mulighed for yderligere 700 patienter	700 Med mulighed for yderligere 700 patienter	Skal aftales med de praktiserende speciallæger. I Region Hovedstaden er aftalen 5.000 patienter
Tidsplan for at sætte i drift	-	2 måneder	2 måneder	?
<b>Estimeret årlig udgift ved behandling af 700 patientforløb</b>				
Estimeret årlige omkostninger til lønudgifter	-	1.513.400 kr.	1.574.300 kr.	3.080.000 kr.
Estimeret årlige omkostninger til høreapparater**		2.100.000 kr.	2.100.000 kr.	2.100.000 kr.
<b>Omkostninger i alt</b>		<b>3.613.400 kr.</b>	<b>3.674.300 kr. + befording</b>	<b>5.180.000 kr.</b>

\*Den totale udgift indeholder 1½ justeringsbesøg pr. patient.

\*\* I beregningen er det forudsat, at høreapparaterne koster 1.500 kr. pr. stk. og dermed en total udgift på 3.000 kr. for en høreapparatpatient med et dobbelt-sidede høreapparat.