

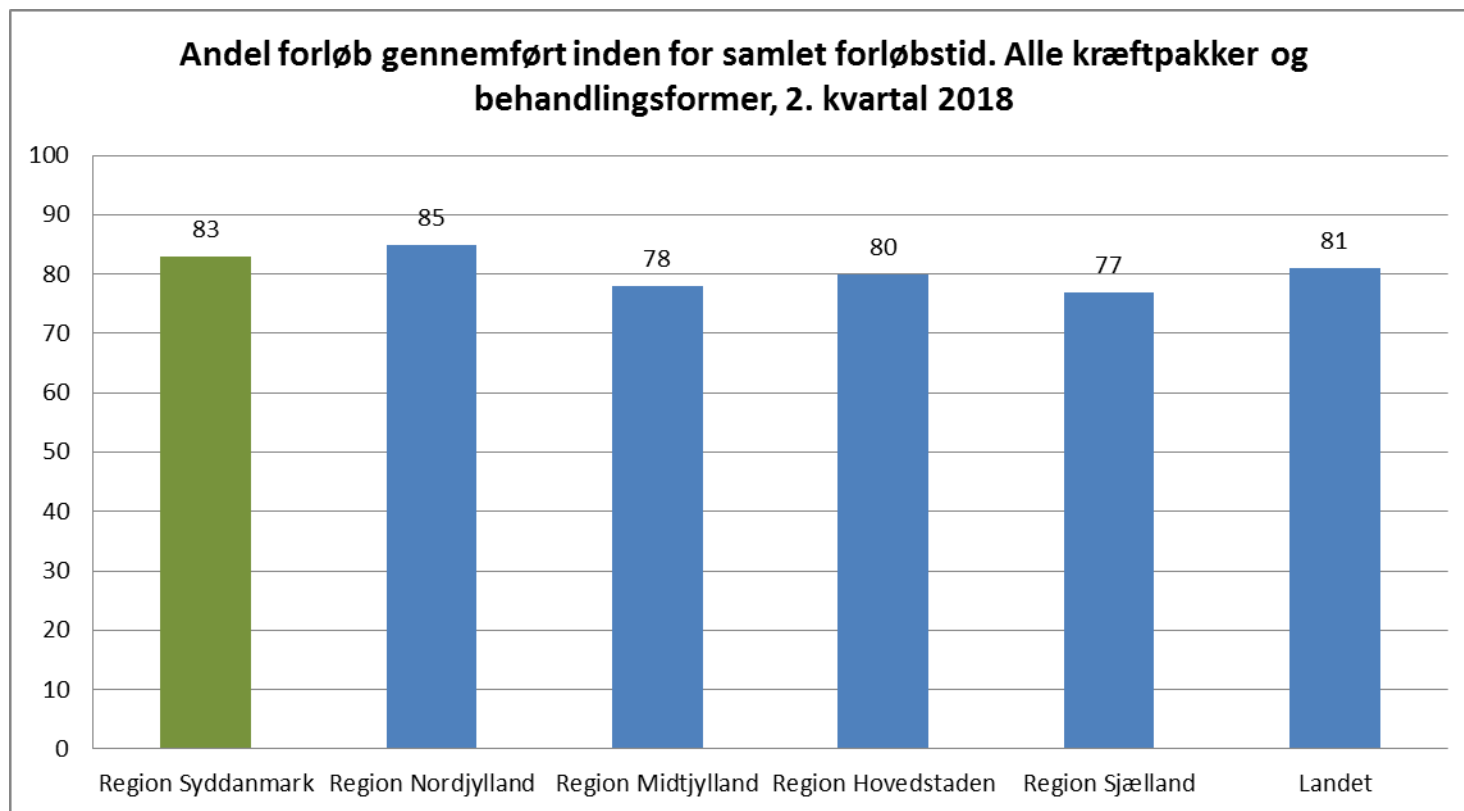
Monitorering af kræftområdet resultater 2. kvartal 2018

Sundhedsudvalget 18. september 2018

Monitorering af kræftområdet - 2. kvartal 2018

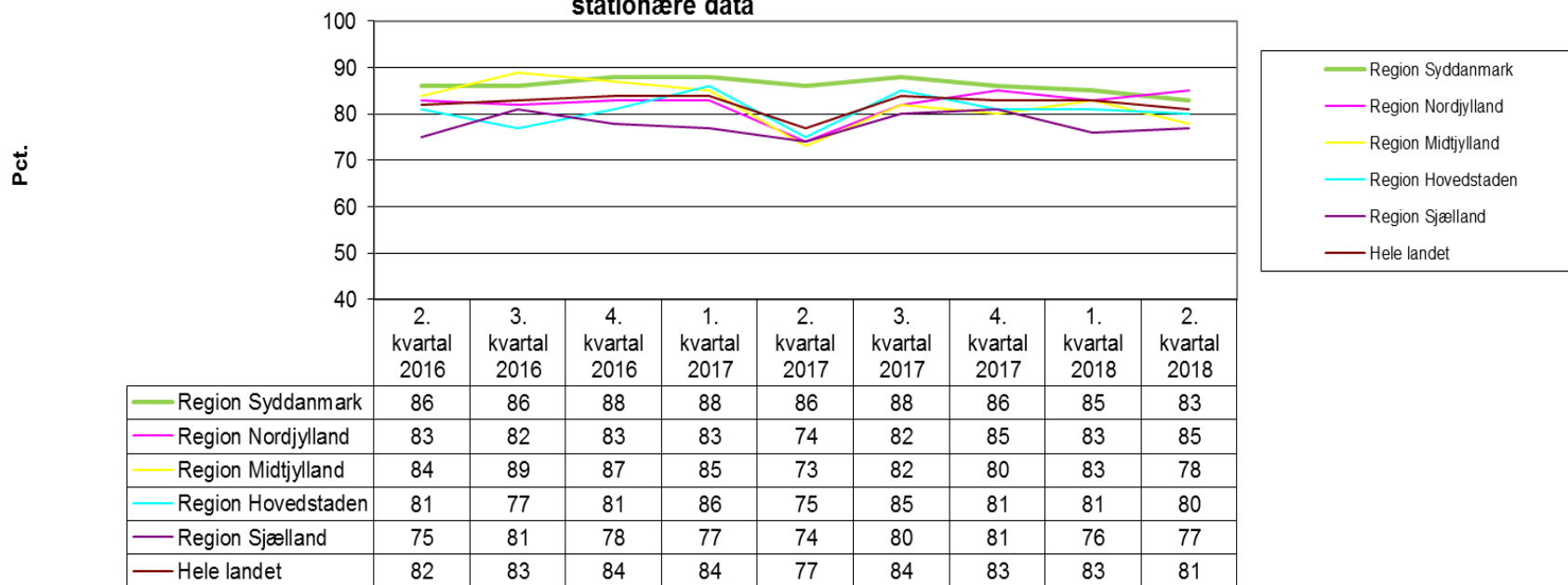
- Et pakkeforløb er et patientforløb, hvor de enkelte aktiviteter er lagt til rette med faste krav til tidspunkter og indhold, og som i udgangspunktet følger et på forhånd booket forløb.
- Pakkeforløbene omfatter hele forløbet fra begrundet mistanke om kræftsygdom, gennem udredning, diagnose, behandling og opfølgning.
- Forløbstid i pakkeforløb er den hurtigst mulige tid, der - for en *standardpatient uden komplikationer*, bør medgå til undersøgelser, procedurer og behandlinger.
- For en række patienter, herunder med flere lidelser/kompleks sygdom vil et standardpatientforløb tidsmæssigt ikke kunne følges. Overholdelse af pakkeforløbstiderne er derfor ikke en patientrettighed, men en faglig rettesnor for tilrettelæggelsen af patientforløb.
- Monitoreres på over 30 pakkeforløb – ikke alle forløb har en fastlagt standardforløbstid.
- Seneste offentliggjorte nationale resultater fra Sundhedsdatastyrelsen er fra 2. kvartal 2018. Fokus på overholdelse af samlet forløbstid. dvs. den samlede forløbstid fra henvisningen er modtaget på sygehuset til den første behandling er påbegyndt.

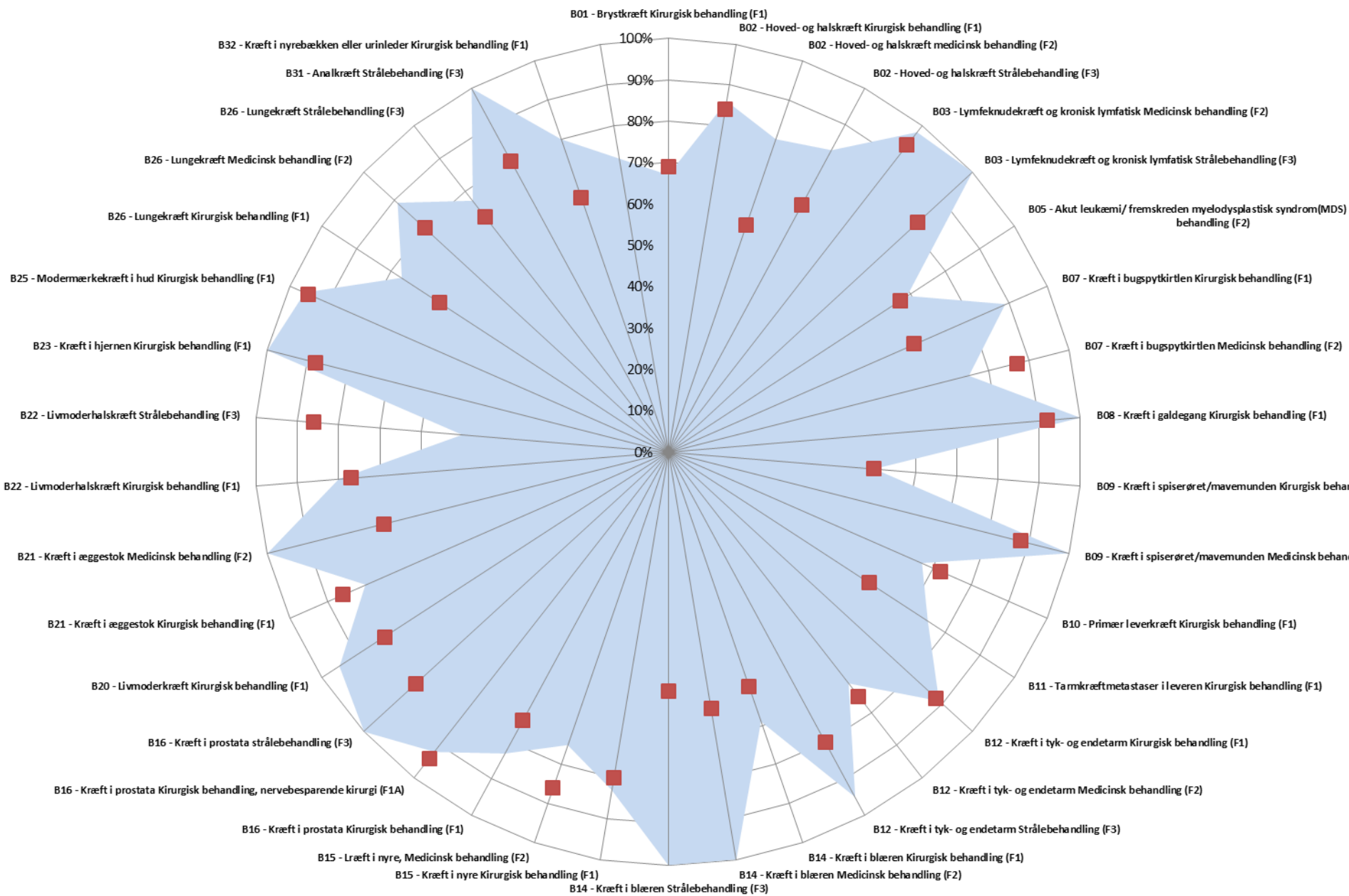
2. Kvartal 2018 - hovedresultater



2. Kvartal 2018 - hovedresultater

Andel forløb gennemført inden for samlet forløbstid -
alle kræftpakker og behandlingsformer
stationære data





■ RSD ■ Hele landet

2. Kvartal 2018 - hovedresultater

- Region Syddanmark samlet målopfyldelse i overholdelse af forløbstider i kræftpakker – 83 pct. i 2. kvartal 2018. Landsgennemsnittet på 81 pct.
- Svagt faldende tendens i den samlede målopfyldelse i de seneste kvartaler i Region Syddanmark.
- Skyldes især udfordring inden for pakkeforløb på brystkræft -> kapacitetsudfordring, bl.a. på grund af vakante stillinger/speciallægemangel – speciallæger i radiologi og mammakirurgi samtidig med tendens til en stigende operations-aktivitet.
- Ledelsesmæssig bevågenhed på at finde løsninger, der kan afhjælpe problemstillingen inden for brystkræft:
 - Øget indsats i forhold rekruttering af speciallæger især på OUH
 - På Sygehus Lillebælt er der rekrutteret en ekstra kirurg fra efteråret, som bidrager til bedre samlet regional kapacitet med øgede muligheder for at hjælpe hinanden/tilbyde patienter omvisitering.
 - Øget fokus på målstyring på produktionstavler.
 - Vurdering af mulighed for optimering/omlægning af patientforløb, som bl.a. kan accelerere forløb og/eller frigøre ressourcer.
 - Overvejelser om/proces om ændret arbejdsdeling på radiologiske afdelinger – flere speciallæger i radiologi inddrages i den mammaradiologiske opgavevaretagelse – mindre sårbart.

04-09-2018