



Region Syddanmark

Idéoplæg

Etablering af Regionalt lager

15. maj 2020

1. STAMOPLYSNINGER

Bygningens fremtidige beliggenhed er Servicevej 93, 5260 Odense S.

Bygningen etableres i tilknytning til de resterende serviceby-funktioner (Hovedkøkken og Logistik- og sterilcentral på Nyt OUH

2. GENEREL BESKRIVELSE OG ANALYSE

Situationen omkring corona-virus og de krav håndteringen af covid-19 har stillet til sygehusene i Region Syddanmark har ført til et øget behov for en større regional robusthed i form af en forøgelse af den samlede lagerkapacitet i regionen. Corona situationen har betydet et betydeligt større lagerbehov og et større behov for at koordinere vareforsyningen på tværs af regionens sygehuse. For at imødegå disse trusler på kort sigt fremrykkes planerne om et centrallager i Region Syddanmark til igangsætning i 2020.

Kravene til lagerkapaciteten som følge af corona situationen har medført at Region Syddanmark har fremrykket planerne om at opføre et regionalt centrallager fra tidligere 2024 -2025. Aktuelt har det været nødvendigt at tilkøbe ekstern lagerkapacitet for sikkert at opbevare den mængde af især desinfektions- og værnemidler, som er forudsat med henblik på den løbende forsyningssikkerhed i forbindelse med en epidemi/ pandemi.

Et regionalt centrallager vil bidrage til en effektiv logistikhåndtering, samt udgøre en ekstra forsyningssikkerhed på tværs af regionens sygehuse.

Placeringen ved Nyt OUH er aktuel, fordi regionen allerede råder over en grund, hvor der er plads til opførelse af et regionalt centrallager. Placeringen tæt på motorvejen giver mulighed for en god forbindelse til regionens øvrige sygehuse og ikke mindst med umiddelbar nærhed til Nyt OUH, som bliver regionens største sygehus.

At Regionen allerede råder over grunden betyder at opstart af byggeriet er mulig allerede i år.

Projektet tilknyttes Logistikafdelingen på OUH, når det ibrugtages.

Region Syddanmarks byggestyringsregler er revideret, således at nybyggerier og ombygninger over 2,5 mio. kr., hvor det er teknisk muligt, jf. kriterierne i DGNB, som minimum skal bæredygtigheds certificeres til DGNB guld. Ved nybyggerier og ombygninger, der ikke bæredygtigheds certificeres, sikres stadig en højt niveau af bæredygtighed gennem de generelle klima- og bæredygtigheds vurderinger der udføres på alle sager.

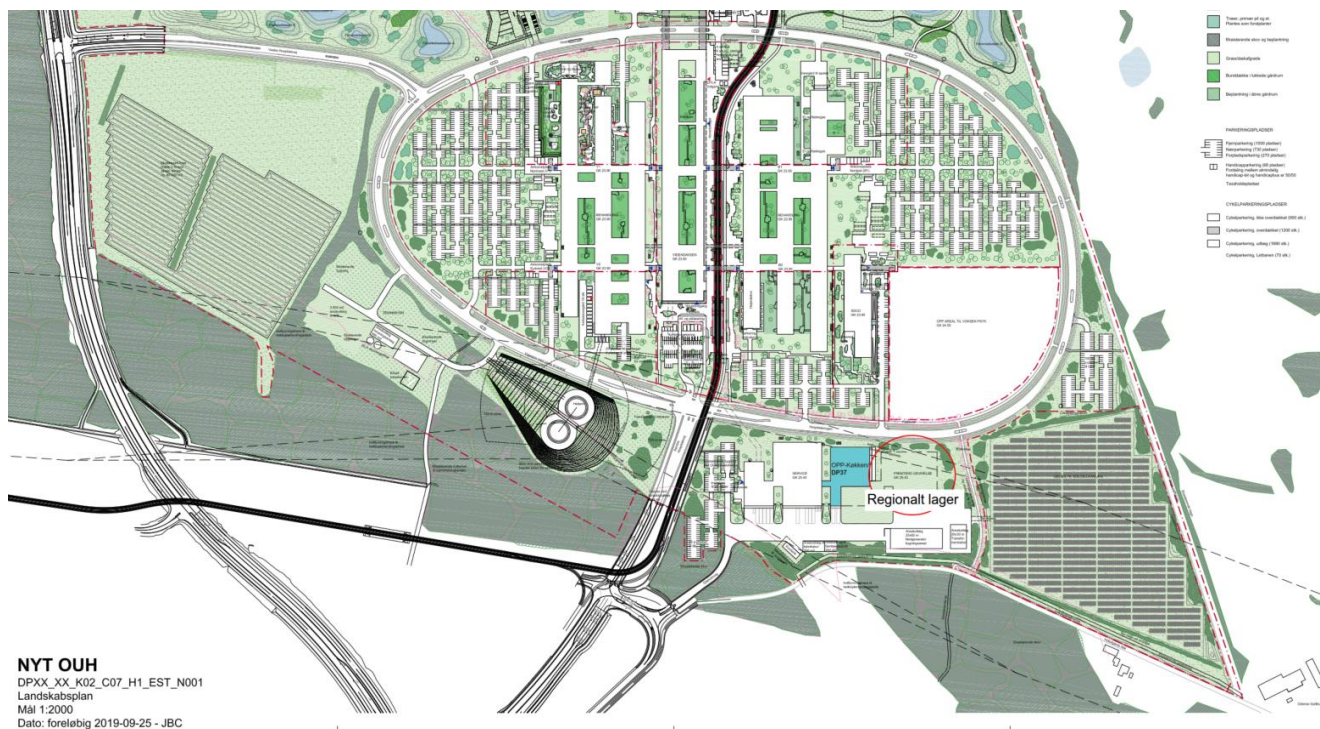
På grund af denne sags hastekarakter er det ikke muligt at gøre særlige tiltag med henblik på at opnå en guldcertificering, dermed omfattes sagen ikke af de netop vedtagne byggestyringsregler. Dog indbygges, der som en del af det endelige projektmateriale krav om energioptimerede tekniske anlægsdisponeringer, således at der sikres bæredygtige løsninger for energikrævende procesanlæg.

3. FUNKTIONSBESKRIVELSE

- Projektet skal funktionsmæssigt indeholde:
 - Sterillager (engangsartikler)
 - Pallelager
 - Småplukområde
 - Varemodtagelse (varer til det regionale centrallager)
 - Sampak-område
 - Varedisponeringsområde
 - Område til opmagasinering af brandfarlige væsker
 - Depot til behandlingsredskaber
 - Teknikfaciliteter og affaldshåndtering
 - Administration og personalefaciliteter
- Den samlede lagerfunktion vil udgøre ca. 5.000 brutto m²
- Projektet designes ud fra en basis model i forhold til automatisering af lagerfunktionen men varetager samtidig muligheden for en fremtidig løbende automatisering af varehåndteringen.
- Projektet planlægges med centrallager funktion for alle regionens sygehuse for relevante lagervarer og med lokallager funktion for Nyt OUH. Placeringen giver mulighed for at høste den synergi, der er forbundet med at kunne koble logistik- og lagerfunktion sammen regionalt og lokalt for regionens største sygehus.

4. LOKALISERING

- Bygningen placeres i forlængelse af Hovedkøkkenet ved Nyt OUH hvor der skabes bygningsfysisk sammenhæng til logistikkorridoren der forbinder det regionale lager til Nyt OUH's logistik- og sterilcentral, der er tunnelforbundet med Nyt OUH.
- Det regionale lager etableres i et område der i forvejen er disponeret til håndtering af store transporter ind og ud, hvorfor der er sikret en hensigtsmæssig afvikling af lastbil-trafik.
- Byggeriet holder sig inden for rammerne af den for området gældende lokalplan ligesom anvendelsen af området er forenelig med den for området gældende VVM-rapport.



5. TIDSPERSPEKTIV

- Projektet gennemføres etapevis hvor 1. etape omfatter byggemodning og etablering af de bygningsmæssige faciliteter. Etape 1 gennemføres i perioden 2. kvartal 2020 frem til marts 2021.
- 2. etape omfatter installation af lagerfunktioner og inventar. Etape 2 kan gennemføres i umiddelbar forlængelse af etape 1 men kræver en mere dybdegående analyse i forhold til endelig fastlæggelse af behovet for specifikke lagersystemer. De specifikke reol- og opmagasineringsløsninger vil tage afsæt i områdets øvrige logistikforudsætninger og vil blive tilpasset i et samspil med Nyt OUH og behovet for leverancer til øvrige sygehusenheder. Ved bestykningsplanlægningen skal det undersøges hvor vidt det er muligt at genanvende dele af inventaret fra OUH's nuværende lagerfunktion. Den samlede udgift til inventar- og udstyrsbestykning vil blive fastlagt i 4 kvartal 2020.

6. INTERESSETER

Projektets eksterne interessenter er:

- Plan- og bygningsmyndigheder

Projektets interne interessenter er:

- Direktionen, OUH
- Logistikafdelingen, OUH
- Projekt organisationen, Nyt OUH
- Bygningsafdelingen, Regionen
- Øvrige sygehus enheder i Regionen
- Indkøbsafdelingen, Regionen

Den fremtidige drift af det regionale lager forankres i logistikafdelingen på OUH.

7. RISIKO

- *Idet der er udbudstekniske synergier ved at opstarte etableringen af det regionale lager i 2. kvartal 2020 er der således identificeret en tidsmæssig og bygningsfysisk grænseflademæssig risiko, i det tilfælde det måtte være nødvendigt at udskyde opstarten. Dette skyldes at opstarten i 2020 vil give mulighed for en tæt koordinering med entreprenørerne på hhv. Hovedkøkkenet og Logistik- og sterilcentralen*

8. ØKONOMI

Budgetpost	Kr mio (index 146,8)	Bemærkning
Byggemodning	5,0 mio. kr.	
Bygning – anlægsomkostninger	35,5 mio. kr.	Inventar og bygningsaptering ikke inkluderet – altså alene bygning. Der ansøges selvtændig anlægsbevilling til bygningsaptering i 4 kvartal 2020.
Tilslutningsafgifter	0,5 mio. kr.	
Omkostninger	4,3 mio. kr.	Rådgivning + intern projektledelse
UFO 10%	4,7 mio. kr.	
I alt	50,0 mio. kr.	

Det forventes at 75% af udgifterne afholdes i 2020. Dvs. at 37,5 mio. kr. afholdes i 2020 og 12,5 mio. kr. afholdes i 2021.

9. KONKLUSION

På baggrund af undersøgelserne vedr. lokalebehov, herunder funktion, økonomi, tid, lokalisering samt foreløbig vurdering af risiko er der foretaget en samlet afvejning i projektet. På denne baggrund indstilles

at *Ideoplæg for etablering af regionalt lager godkendes*

at *der meddeles anlægsbevilling til etablering af regionalt lager i 2020 på 50 mio. kr. (indeks 146,8)*